

Indicazioni GENERALI di prevenzione e protezione

CORONAVIRUS

Misure igienico-sanitarie



Dpcm 26 aprile 2020



1

lavarsi spesso le mani

Si raccomanda di mettere a disposizione in tutti i locali pubblici, palestre, supermercati, farmacie e altri luoghi di aggregazione, soluzioni idroalcoliche per il lavaggio delle mani

2

evitare il contatto ravvicinato con persone che soffrono di infezioni respiratorie

3

evitare abbracci e strette di mano

4

mantenimento, nei contatti sociali, di una distanza interpersonale di almeno un metro

5

igiene respiratoria (starnutire e/o tossire in un fazzoletto evitando il contatto delle mani con le secrezioni respiratorie)

6

evitare l'uso promiscuo di bottiglie e bicchieri, in particolare durante l'attività sportiva

7

non toccarsi occhi, naso e bocca con le mani

8

coprirsi bocca e naso se si starnutisce o tossisce

9

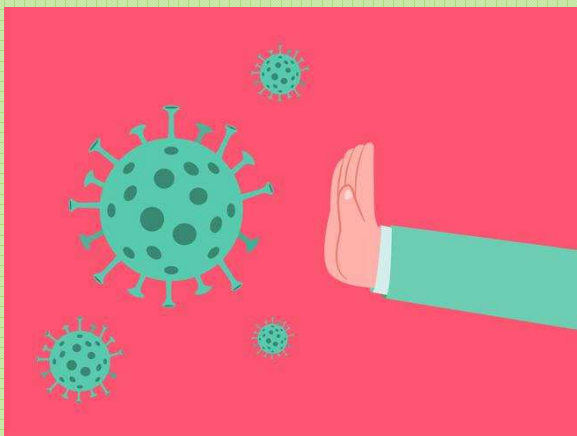
non prendere farmaci antivirali e antibiotici, a meno che siano prescritti dal medico

10

pulire le superfici con disinfettanti a base di cloro o alcol

11

utilizzare protezioni delle vie respiratorie
è fortemente raccomandato intutti i contatti sociali, utilizzare protezioni delle vie respiratorie come misura aggiuntiva alle altre misure di protezione individuale igienico-sanitarie

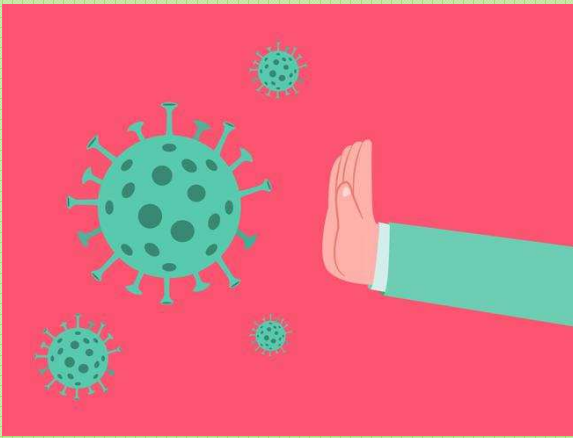


*SICUREZZA SCOLASTICA
ANTICONTAGIO COVID-19*

..... e adesso al rientro a scuola?

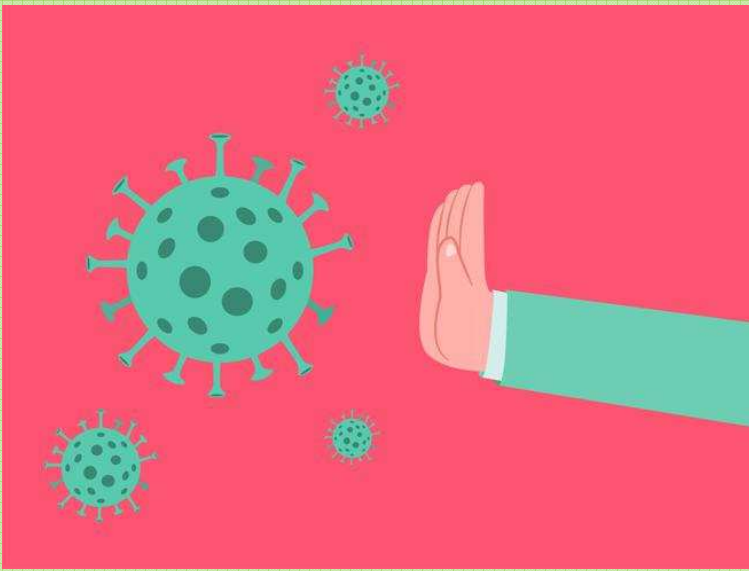
CORONAVIRUS: a.s. 2022/23

***SICUREZZA SCOLASTICA
ANTICONTAGIO COVID-19***



PREMESSA: la nota 1998 del 19 agosto 2022 il Ministero dell'Istruzione chiarisce che

- ➔ stato di emergenza cessato alla data del 31 marzo 2022
- ➔ obbligo vaccinale del personale scolastico cessato alla data del 15 giugno 2022
- ➔ tutte le disposizioni emergenziali in precedenza emanate esauriscono la loro validità al 31 agosto 2022



La normativa prevede
un “**doppio**”**livello**” che consente al sistema:

1. adeguata preparazione («prepararsi ad essere pronti»); tabella 1 (5 agosto) tabella 1 (11 agosto)
2. attivazione rapida delle misure se necessario
tabella 2 (5 agosto) tabella 2 (11 agosto)

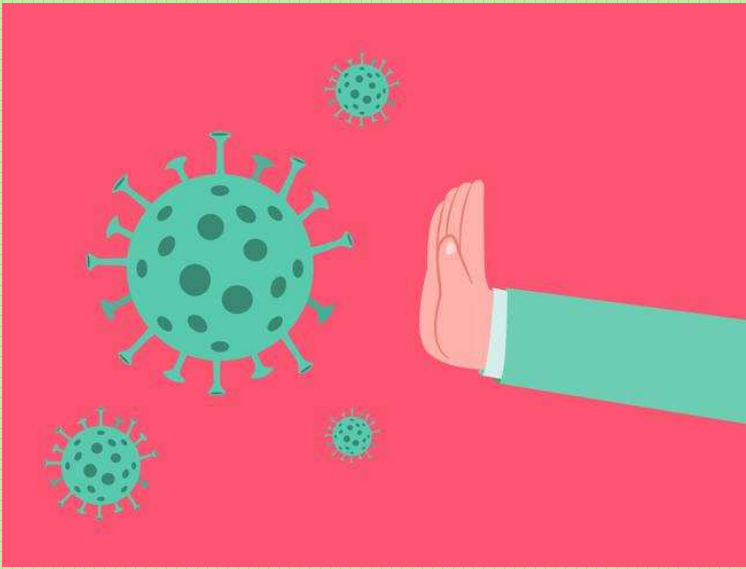


Tabella 1

**Indicazioni ai fini della mitigazione delle
infezioni da SarsCoV-2 in ambito scolastico
A.S. 2022 -2023, pubblicate il 05/8/2022**

SICUREZZA SCOLASTICA ANTICONTAGIO COVID-19 SITUAZIONE ORDINARIA

Tabella 1. Misure di prevenzione non farmacologiche di base per l'A.S. 2022 – 2023

La presente tabella riporta schematicamente le misure di prevenzione di base per il setting scolastico ed è da intendersi come strumento utile per la pianificazione dell'A.S. 2022 – 2023.

Intervento	Razionale	Indicazioni	Risorse necessarie per Readiness
Permanenza a scuola non consentito in caso di: <ul style="list-style-type: none">- sintomatologia compatibile con COVID-19, quale, a titolo esemplificativo: sintomi respiratori acuti come tosse e raffreddore con difficoltà respiratoria, vomito (episodi ripetuti accompagnati da malessere), diarrea (tre o più scariche con feci semiliquide o liquide), perdita del gusto, perdita dell'olfatto, cefalea intensa- e/o- temperatura corporea superiore a 37.5°C- e/o- test diagnostico per la ricerca di SARS-CoV-2 positivo	Le infezioni respiratorie sono comuni in età scolare, soprattutto durante i mesi invernali. La sintomatologia può essere causata da diversi agenti eziologici, ma nella maggior parte dei casi si tratta di infezioni di grado lieve. Limitare l'accesso nel setting scolastico ai soggetti sintomatici riduce il rischio di trasmissione durante la fase infettiva.	<p>Gli studenti con sintomi respiratori di lieve entità ed in buone condizioni generali che <u>non</u> presentano febbre, frequentano in presenza, prevedendo l'utilizzo di mascherine chirurgiche/FFP2 fino a risoluzione dei sintomi, igiene delle mani, etichetta respiratoria.</p> <p>Si ricorda che, soprattutto nei bambini, la sola rinorrea (raffreddore) è condizione frequente e non può essere sempre motivo in sé di non frequenza o allontanamento dalla scuola in assenza di febbre.</p>	Disponibilità di mascherine chirurgiche/FFP2 da distribuire ai soggetti da sei anni in su con sintomatologia lieve.

SICUREZZA SCOLASTICA ANTICONTAGIO COVID-19 SITUAZIONE ORDINARIA

Intervento	Razionale	Indicazioni	Risorse necessarie per Readiness
Si raccomanda alle famiglie di non condurre gli alunni a scuola in presenza delle condizioni sopra descritte.			
Igiene delle mani ed etichetta respiratoria	Mantenere e promuovere le norme di prevenzione delle infezioni acquisite nei precedenti anni scolastici.	/	Disponibilità di soluzione idroalcolica.
<p>Utilizzo di dispositivi di protezione respiratoria (FFP2) per:</p> <ul style="list-style-type: none"> - personale scolastico a rischio di sviluppare forme severe di COVID-19; - alunni a rischio di sviluppare forme severe di COVID-19. 	Prescritto per garantire la protezione dei soggetti a rischio di sviluppare forme severe di malattia.	<p>I lavoratori che hanno l'esigenza o la volontà di proteggersi con un DPI dovrebbero usare un dispositivo di protezione respiratoria del tipo FFP2.</p> <p>Normativa vigente al momento della pubblicazione di questo documento:</p> <p>L'obbligo per il personale scolastico di indossare un dispositivo di protezione respiratoria decadrà con la conclusione dell'anno scolastico 2021/2022 come da art. 9 del d.l. 24 marzo 2022, n. 24, convertito, con modificazioni, dalla L. 19 maggio 2022, n. 52.</p> <p>L'uso di un dispositivo di protezione delle vie respiratorie per i lavoratori della pubblica amministrazione è attualmente previsto dalla Circolare del Ministro per la Pubblica Amministrazione n. 1/2022 del 29 aprile</p>	Disponibilità di FFP2 da distribuire al personale scolastico e agli alunni a rischio.

SICUREZZA SCOLASTICA ANTICONTAGIO COVID-19

SITUAZIONE ORDINARIA



Intervento	Razionale	Indicazioni	Risorse necessarie per Readiness
		2022, recante in oggetto "Indicazioni sull'utilizzo dei dispositivi individuali di protezione delle vie respiratorie".	
Ricambio d'aria frequente Qualità dell'aria	Ridurre la trasmissione del virus e migliorare la qualità dell'aria.	Deve essere sempre garantito un frequente ricambio d'aria.	/
Sanificazione ordinaria (periodica)	Ridurre la trasmissione del virus.	La sanificazione può essere effettuata secondo le indicazioni del Rapporto ISS COVID-19 n. 12/2021 – "Raccomandazioni ad interim sulla sanificazione di strutture non sanitarie nell'attuale emergenza COVID-19: ambienti/superfici. Aggiornamento del Rapporto ISS COVID-19 n. 25/2020. Versione del 20 maggio 2021" ²	/
Sanificazione straordinaria, da intendersi come intervento tempestivo, in presenza di uno o più casi confermati	Ridurre la trasmissione del virus.	La sanificazione può essere effettuata secondo le indicazioni del Rapporto ISS COVID-19 n. 12/2021 – "Raccomandazioni ad interim sulla sanificazione di strutture non sanitarie nell'attuale emergenza COVID-19: ambienti/superfici. Aggiornamento del	Disponibilità di personale aggiuntivo. Acquisto di detersivi/disinfettanti per la sanificazione.

SICUREZZA SCOLASTICA
ANTICONTAGIO COVID-19
SITUAZIONE ORDINARIA

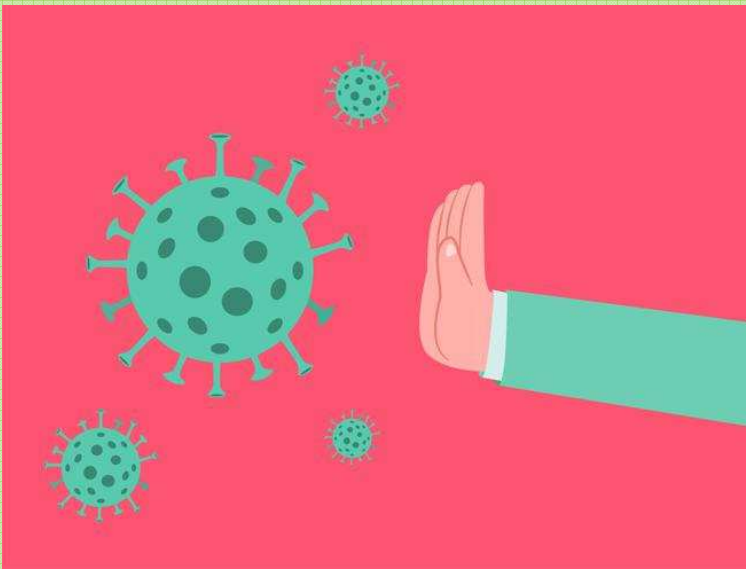


Tabella 1

Indicazioni ai fini della mitigazione delle infezioni da SarsCoV-2 nell'ambito dei servizi educativi per l'infanzia e delle scuole dell'infanzia A.S. 2022 -2023, pubblicate il 12/8/2022

SICUREZZA SCOLASTICA ANTICONTAGIO COVID-19

SITUAZIONE ORDINARIA

Tabella 1. Misure di prevenzione non farmacologiche di base per l'A.S. 2022 – 2023

La presente tabella riporta schematicamente le misure di prevenzione di base per il setting scolastico ed è da intendersi come strumento utile per la pianificazione dell'A.S. 2022 – 2023.

Intervento	Razionale	Indicazioni	Risorse necessarie per Readiness
Permanenza a scuola non consentita in caso di: <ul style="list-style-type: none">- sintomatologia compatibile con COVID-19, quale, a titolo esemplificativo: sintomi respiratori acuti come tosse e raffreddore con difficoltà respiratoria, vomito (episodi ripetuti accompagnati da malessere), diarrea (tre o più scariche con feci semiliquide o liquide), perdita del gusto, perdita dell'olfatto, cefalea intensae/o- temperatura corporea superiore a 37,5°Ce/o- test diagnostico per la ricerca di SARS-CoV-2 positivo	Le infezioni respiratorie sono comuni in età scolare, soprattutto durante i mesi invernali. La sintomatologia può essere causata da diversi agenti eziologici, ma nella maggior parte dei casi si tratta di infezioni di grado lieve. Limitare l'accesso nel setting scolastico ai soggetti sintomatici riduce il rischio di trasmissione durante la fase infettiva.	I bambini con sintomi respiratori di lieve entità ed in buone condizioni generali che <u>non</u> presentano febbre, frequentano in presenza, prevedendo igiene delle mani ed etichetta respiratoria (igiene respiratoria). Si ricorda che, soprattutto nei bambini, la sola rinorrea (raffreddore) è condizione frequente e non può essere sempre motivo in sé di non frequenza o allontanamento dalla scuola in assenza di febbre.	/

SICUREZZA SCOLASTICA ANTICONTAGIO COVID-19

SITUAZIONE ORDINARIA

Intervento	Razionale	Indicazioni	Risorse necessarie per Readiness
Si raccomanda alle famiglie di non condurre gli alunni a scuola in presenza delle condizioni sopra descritte.			
Igiene delle mani ed etichetta respiratoria (igiene respiratoria).	Mantenere e promuovere le norme di prevenzione delle infezioni acquisite nei precedenti anni scolastici.	/	Disponibilità di soluzione idroalcolica.
Utilizzo di dispositivi di protezione respiratoria (FFP2) e protezioni per gli occhi per: - personale scolastico a rischio di sviluppare forme severe di COVID-19	Prescritto per garantire la protezione dei soggetti a rischio di sviluppare forme severe di malattia.	I lavoratori che hanno l'esigenza o la volontà di proteggersi con un DPI dovrebbero usare un dispositivo di protezione respiratoria del tipo FFP2 e dispositivi per la protezione degli occhi. Normativa vigente al momento della pubblicazione di questo documento: L'obbligo per il personale scolastico di indossare un dispositivo di protezione respiratoria decadrà con la conclusione dell'anno scolastico 2021/2022 come da art. 9 del d.l. 24 marzo 2022, n. 24, convertito, con modificazioni, dalla L. 19 maggio 2022, n. 52. L'uso di un dispositivo di protezione delle vie respiratorie per i lavoratori della pubblica amministrazione è	Disponibilità di FFP2 e DPI per la protezione degli occhi da distribuire al personale scolastico a rischio.

SICUREZZA SCOLASTICA ANTICONTAGIO COVID-19 SITUAZIONE ORDINARIA

Intervento	Razionale	Indicazioni	Risorse necessarie per Readiness
		attualmente previsto dalla Circolare del Ministro per la Pubblica Amministrazione n. 1/2022 del 29 aprile 2022, recante in oggetto "indicazioni sull'utilizzo dei dispositivi individuali di protezione delle vie respiratorie".	
Ricambio d'aria frequente Qualità dell'aria	Ridurre la trasmissione del virus e migliorare la qualità dell'aria.	Deve essere sempre garantito un frequente ricambio d'aria.	/
Sanificazione ordinaria (periodica) di ambienti, superfici, arredi, oggetti d'uso (fasciatori, seggioloni, lettini, ecc.) e giochi (i giochi che vengono messi in bocca dai bambini, dopo la sanificazione vengono lavati e lasciati ad asciugare).	Ridurre la trasmissione del virus.	La sanificazione può essere effettuata secondo le indicazioni del Rapporto ISS COVID-19 n. 12/2021 – "Raccomandazioni ad interim sulla sanificazione di strutture non sanitarie nell'attuale emergenza COVID-19: ambienti/superfici. Aggiornamento del Rapporto ISS COVID-19 n. 25/2020, Versione del 20 maggio 2021" ²	/
Sanificazione straordinaria, da intendersi come intervento	Ridurre la trasmissione del virus.	La sanificazione può essere effettuata secondo le indicazioni del Rapporto ISS COVID-19 n. 12/2021 – "Raccomandazioni ad interim sulla	Disponibilità di personale aggiuntivo.
Intervento	Razionale	Indicazioni	Risorse necessarie per Readiness
tempestivo, in presenza di uno o più casi confermati.		sanificazione di strutture non sanitarie nell'attuale emergenza COVID-19: ambienti/superfici. Aggiornamento del Rapporto ISS COVID-19 n. 25/2020, Versione del 20 maggio 2021" ¹	Acquisto di detersivi/disinfettanti per la sanificazione.

SICUREZZA SCOLASTICA ANTICONTAGIO COVID-19 GESTIONE ORDINARIA



1. (Adeguate Preparazione): definizione delle misure di prevenzione di base (misure standard) da attuare sin dall'avvio dell'anno scolastico, per garantirne l'inizio

– Permanenza a scuola consentita solo senza sintomi/febbre e senza test diagnostico per la ricerca di SARS-CoV-2 positivo

– Igiene delle mani

– Etichette respiratoria

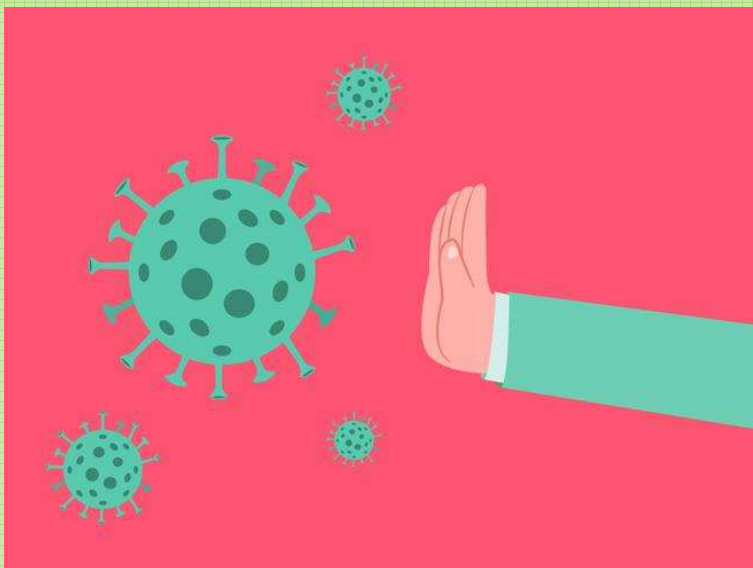
– Utilizzo di dispositivi di protezione respiratoria (FFP2) per personale scolastico e alunni che sono a rischio di sviluppare forme severe di COVID-19 (al fine di garantire la didattica in presenza e in sicurezza)

– sanificazione ordinaria (periodica) e straordinaria in presenza di uno o più casi confermati

– ricambi d'aria frequenti

I genitori degli alunni/bambini che a causa del virus SARS-CoV-2 sono più esposti al rischio di sviluppare sintomatologie avverse comunicano all'Istituzione scolastica tale condizione in forma scritta e documentata, precisando anche le eventuali misure di protezione da attivare durante la presenza a scuola.

A seguito della segnalazione ricevuta, l'Istituzione scolastica valuta la specifica situazione in raccordo con il Dipartimento di prevenzione territoriale ed il pediatra/medico di famiglia per individuare le opportune misure precauzionali da applicare per garantire la frequenza dell'alunno in presenza ed in condizioni di sicurezza.



*SICUREZZA SCOLASTICA
ANTICONTAGIO COVID-19
GESTIONE ORDINARIA*

Se il quadro epidemiologico dovesse cambiare, protocolli e linee guida potrebbero essere modificati

L'articolo 3 del decreto-legge n. 24/2022 ha previsto che, fino al 31 dicembre 2022, il Ministro della Salute, di concerto con i Ministri competenti per materia o d'intesa con la Conferenza delle Regioni e delle Province autonome, può adottare e aggiornare linee guida e protocolli volti a regolare lo svolgimento in sicurezza dei servizi e delle attività economiche, produttive e sociali.



SICUREZZA SCOLASTICA ANTICONTAGIO COVID-19 GESTIONE ORDINARIA

Misure di prevenzione

Gestione dei casi positivi

GESTIONE DI CASI COVID-19 SOSPETTI

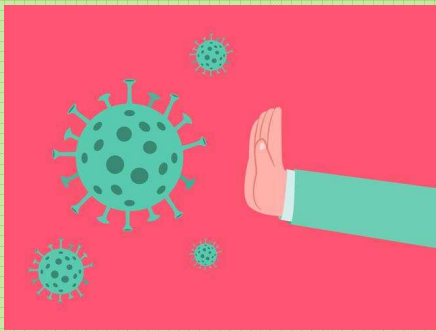
Il personale scolastico, i bambini o gli studenti che presentano sintomi indicativi di infezione da Sars-CoV-2 vengono **ospitati nella stanza dedicata o area di isolamento**, appositamente predisposta e, nel caso di bambini o alunni minorenni, devono essere avvisati i genitori. Il soggetto interessato **raggiungerà la propria abitazione e seguirà le indicazioni del MMG/PLS**, opportunamente informato.

GESTIONE DI CASI COVID-19 CONFERMATI

Al momento le persone risultate positive al test diagnostico per SARS-CoV-2 sono **sottoposte alla misura dell'isolamento**. Per il **rientro a scuola** è necessario l'esito **negativo del test** (molecolare o antigenico) al termine dell'isolamento.

GESTIONE DI CONTATTI CON CASI POSITIVI

Non sono previste misure speciali per il contesto scolastico. Si applicano le regole generali previste per i contatti di casi COVID-19 confermati come indicate da ultimo dalla **Circolare del Ministero della Salute n. 019680 del 30/03/2022** *"Nuove modalità di gestione dei casi e dei contatti stretti di caso COVID19"*.



**SICUREZZA SCOLASTICA
ANTICONTAGIO COVID-19
GESTIONE ORDINARIA**

REpubBLICA ITALIANA
Regione Siciliana

Azienda Sanitaria Provinciale di Agrigento
Protocollo
Prot. Generale n. 0 149096
Data 01/09/2022

ASSESSORATO DELLA SALUTE
Dipartimento Regionale per le Attività Sanitarie
e Osservatorio Epidemiologico
Servizio 4
"Igiene Pubblica e Rischi Ambientali"

Prot./Serv.4/ n. 29489

Palermo, 01-09-2022

OGGETTO: Aggiornamento delle modalità di gestione dei casi e dei contatti stretti di caso COVID-19.

Tutti coloro che risultano positivi al test diagnostico molecolare o antigenico per Sars-Cov-2



ISOLAMENTO

fine isolamento 5 gg.
con test negativo
sempre asintomatici o
asintomatici da almeno 2 gg.
dal primo tampone positivo

positività persistente, fine
isolamento dopo il 14° giorno



**SICUREZZA SCOLASTICA
ANTICONTAGIO COVID-19
GESTIONE ORDINARIA**

REPUBLICA ITALIANA
Regione Siciliana

Azienda Sanitaria Provinciale di Agrigento
Protocollo
Prot. Generale n. 0 149096
Data 01/09/2022

ASSESSORATO DELLA SALUTE
Dipartimento Regionale per le Attività Sanitarie
e Osservatorio Epidemiologico
Servizio 4
"Igiene Pubblica e Rischi Ambientali"

Prot./Serv.4/ n. 29489

Palermo, 01-09-2022

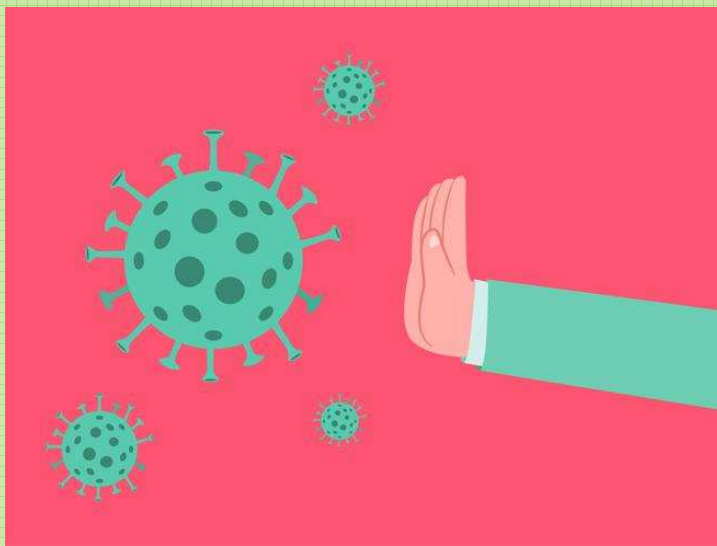
OGGETTO: Aggiornamento delle modalità di gestione dei casi e dei contatti stretti di caso COVID-19.

CONTATTI STRETTI CON PERSONE POSITIVE

Circolare 19680 del 30/03/2022

A coloro che hanno avuto contatti stretti con soggetti confermati positivi al SARS-CoV-2 è applicato il regime dell'**autosorveglianza**, consistente nell'obbligo di indossare dispositivi di protezione delle vie respiratorie di tipo FFP2, al chiuso o in presenza di assembramenti, fino al **decimo giorno** successivo alla data dell'ultimo contatto stretto.

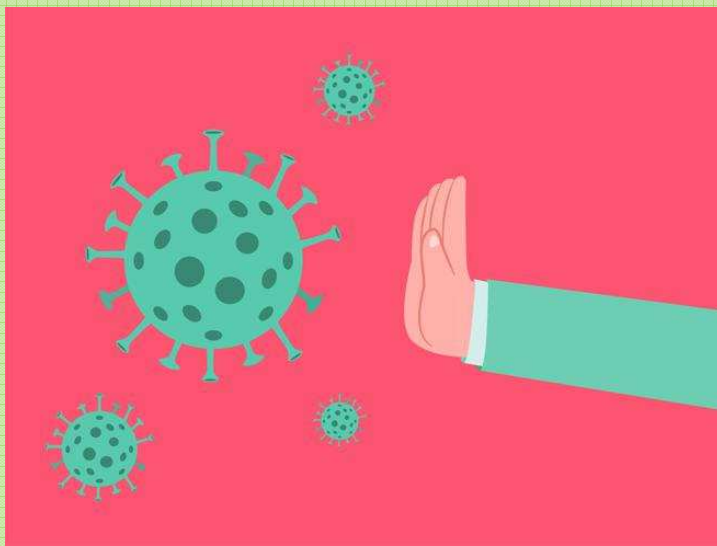
Se durante il periodo di autosorveglianza si manifestano sintomi suggestivi di possibile infezione da Sars-Cov-2, è raccomandata l'esecuzione immediata di un test antigenico o molecolare per la rilevazione di SARS-CoV-2 che in caso di risultato negativo va ripetuto, se ancora sono presenti sintomi, al **quinto giorno successivo alla data dell'ultimo contatto**.



*SICUREZZA SCOLASTICA
ANTICONTAGIO COVID-19
GESTIONE STRAORDINARIA*

Gestione straordinaria, in caso di necessità di contenimento della circolazione del virus

Cosa bisognerà fare secondo l'ISS in caso di necessità di misure aggiuntive per il contenimento?

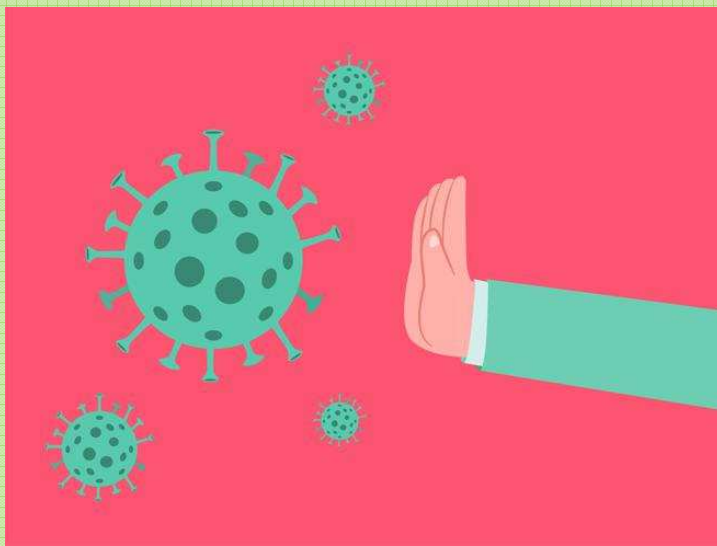


***SICUREZZA SCOLASTICA
ANTICONTAGIO COVID-19
GESTIONE STRAORDINARIA***

MISURE DI PREVENZIONE E ULTERIORI POSSIBILI INTERVENTI

In aggiunta alle misure di base elencate in precedenza, nell'eventualità di **specifiche esigenze di sanità pubblica** sono previste le **ulteriori misure**, elencate all'interno della tabella 2, che potrebbero essere implementate, singole o associate, su **disposizione delle autorità sanitarie** per il contenimento della circolazione virale/protezione dei lavoratori, della popolazione scolastica e delle relative famiglie **qualora le condizioni epidemiologiche peggiorino**.





***SICUREZZA SCOLASTICA
ANTICONTAGIO COVID-19
GESTIONE STRAORDINARIA***

TABELLA 2

**Indicazioni ai fini della mitigazione delle infezioni da
SarsCoV-2 in ambito scolastico A.S. 2022 -2023,
pubblicate il 05/8/2022**

SICUREZZA SCOLASTICA ANTICONTAGIO COVID-19 GESTIONE STRAORDINARIA

Tabella 2. Eventuali ulteriori misure di prevenzione non farmacologiche per l’A.S. 2022 – 2023

La tabella 2 riporta ulteriori misure di prevenzione aggiuntive singole o associate da valutare in relazione al contesto epidemiologico e alle disposizioni nazionali e da implementare, in aggiunta alle misure di base elencate in tabella 1, sulla base di eventuali esigenze di sanità pubblica di contenimento della circolazione virale/protezione dei lavoratori, della popolazione scolastica e delle relative famiglie e, analogamente alla tabella 1, è da intendersi come strumento utile per la pianificazione dell’A.S. 2022 – 2023.

Intervento	Razionale	Indicazioni	Risorse necessarie per Readiness
Distanziamento di almeno un metro, sia per studenti che per personale scolastico (ove le condizioni logistiche e strutturali lo consentano)	Ridurre la possibilità di contagio nel caso ci fosse un caso asintomatico.	Dipende dall’eventuale esigenza di instaurare misure di controllo della circolazione virale (sia nella popolazione scolastica che nella popolazione generale).	Una organizzazione delle classi che preveda una configurazione di banchi distanziati in presenza dell’intera classe
Precauzioni nei momenti a rischio di aggregazione	Garantire, negli spazi comuni, aree di ricreazione, corridoi, la presenza di percorsi che garantiscano il distanziamento di almeno un metro, limitando gli assembramenti. Laddove possibile, privilegiare le attività all’aperto.	/	/
Sanificazione periodica (settimanale) di tutti gli ambienti, predisponendo un cronoprogramma ben definito, da documentare attraverso un registro regolarmente aggiornato.	Ridurre la trasmissione del virus.	/	Personale aggiuntivo
Gestione di attività extracurricolari, laboratori, garantendo l’attuazione di misure di prevenzione quali distanziamento fisico, utilizzo di	Ridurre la trasmissione del virus.	/	Disponibilità di mascherine chirurgiche/FFP2.

SICUREZZA SCOLASTICA ANTICONTAGIO COVID-19 GESTIONE STRAORDINARIA

Intervento	Razionale	Indicazioni	Risorse necessarie per Readiness
<p>mascherine chirurgiche/FFP2, igiene delle mani, ecc.</p> <p>I viaggi di istruzione e le uscite didattiche sono sospese.</p>			<p>Disponibilità di soluzione idroalcolica.</p> <p>Disponibilità di spazi adeguati.</p>
<p>Utilizzo di mascherine chirurgiche, o di dispositivi di protezione respiratoria di tipo FFP2, in posizione statica e/o dinamica (per gli studenti e per chiunque acceda o permanga nei locali scolastici, da modulare nei diversi contesti e fasi della presenza scolastica)</p>	<p>Ridurre la trasmissione del virus.</p>	<p>Dipende dall'eventuale esigenza di instaurare misure di controllo della circolazione virale (sia nella popolazione scolastica che nella popolazione generale).</p>	<p>Disponibilità di mascherine chirurgiche/FFP2</p>
<p>Utilizzo di dispositivi di protezione respiratoria (FFP2) per tutto il personale scolastico (da modulare nei diversi contesti e fasi della presenza scolastica).</p>	<p>Ridurre la trasmissione del virus.</p> <p>Protezione dei soggetti a rischio di sviluppare forme severe di malattia.</p>	<p>Dipende dall'eventuale esigenza di instaurare misure di controllo della circolazione virale (sia nella popolazione scolastica che nella popolazione generale).</p> <p>Normativa vigente al momento della pubblicazione di questo documento:</p> <p>L'obbligo per il personale scolastico di indossare un dispositivo di protezione respiratoria decadrà con la conclusione dell'anno scolastico 2021/2022 come da art. 9 del d.l. 24 marzo 2022, n. 24 , convertito, con modificazioni, dalla L. 19 maggio 2022, n. 52.</p>	<p>Disponibilità di FFP2 da distribuire al personale scolastico.</p>

SICUREZZA SCOLASTICA ANTICONTAGIO COVID-19 GESTIONE STRAORDINARIA



Intervento	Razionale	Indicazioni	Risorse necessarie per Readiness
		L'uso di un dispositivo di protezione delle vie respiratorie per i lavoratori della pubblica amministrazione è attualmente previsto dalla Circolare del Ministro per la Pubblica Amministrazione n. 1/2022 del 29 aprile 2022, recante in oggetto "indicazioni sull'utilizzo dei dispositivi individuali di protezione delle vie respiratorie".	
La concessione delle palestre e di altri locali scolastici a soggetti terzi è consentita solo se, tramite accordi scritti, siano regolati gli obblighi di pulizia approfondita e sanificazione, da non porre in carico al personale della scuola e da condurre obbligatoriamente a conclusione delle attività nel giorno di utilizzo.			
Somministrazione dei pasti nei locali delle mense scolastiche con turnazione	Limitare gli assembramenti	/	Modifica della organizzazione e maggiore disponibilità di personale
Consumo delle merende al banco	Limitare gli assembramenti	/	Organizzazione diversa della preparazione del pasto



SICUREZZA SCOLASTICA
ANTICONTAGIO COVID-19
GESTIONE STRAORDINARIA

TABELLA 2

Indicazioni ai fini della mitigazione delle infezioni da SarsCoV-2 nell'ambito dei servizi educativi per l'infanzia e delle scuole dell'infanzia A.S. 2022 -2023, pubblicate il 12/8/2022

SICUREZZA SCOLASTICA ANTICONTAGIO COVID-19 GESTIONE STRAORDINARIA

Tabella 2. Eventuali ulteriori misure di prevenzione non farmacologiche per l'A.S. 2022 – 2023

La tabella 2 riporta ulteriori misure di prevenzione che potrebbero essere implementate, singole o associate, su disposizione delle autorità sanitarie in aggiunta alle misure di base elencate in tabella 1, sulla base di eventuali esigenze di sanità pubblica di contenimento della circolazione virale/protezione dei lavoratori, della popolazione scolastica e delle relative famiglie.

Analogamente alla tabella 1, è da intendersi come strumento utile per la pianificazione dell'A.S. 2022 – 2023.

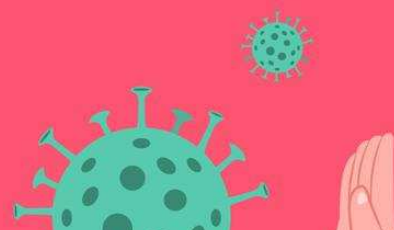
Intervento	Razionale	Indicazioni	Risorse necessarie per Readiness
Distanziamento di almeno un metro tra adulti.	Ridurre la trasmissione del virus.	Dipende dall'eventuale esigenza di instaurare misure di controllo della circolazione virale.	/
Le attività educative si svolgono prevedendo gruppi stabili di bambini, compatibilmente con gli spazi disponibili e le potenzialità organizzative.	Ridurre la trasmissione del virus.	Dipende dall'eventuale esigenza di instaurare misure di controllo della circolazione virale.	Una organizzazione degli spazi e delle attività che riduca al minimo le occasioni di contatto tra i bambini appartenenti a gruppi diversi.
L'utilizzo dei bagni da parte dei bambini è controllato in modo tale da evitare affollamenti e l'intersezione tra gruppi diversi.	Ridurre la trasmissione del virus.	/	Una organizzazione delle attività che impedisca il contatto tra i bambini appartenenti a gruppi diversi.
Evitare l'uso promiscuo di giocattoli, tra bambini appartenenti a gruppi diversi, con particolare attenzione a quelli che possono essere portati alla bocca e condivisi tra i bambini stessi. Non è consentito portare negli spazi delle attività oggetti o giochi da casa.	Ridurre la trasmissione del virus.	/	/

***SICUREZZA SCOLASTICA
ANTICONTAGIO COVID-19
GESTIONE STRAORDINARIA***



Intervento	Razionale	Indicazioni	Risorse necessarie per Readiness
Accoglienza e ricongiungimento: ove possibile, organizzare la zona di accoglienza all'esterno; qualora in ambiente chiuso, si provvede con particolare attenzione alla pulizia approfondita e all'aerazione frequente e adeguata dello spazio. L'accesso alla struttura può avvenire attraverso l'accompagnamento da parte di un solo adulto.	Ridurre la trasmissione del virus.	/	/
Sanificazione periodica di tutti gli ambienti predisponendo un cronoprogramma ben definito, da documentare attraverso un registro regolarmente aggiornato. In particolare, le superfici toccate più frequentemente andranno disinfettate almeno una volta al giorno.	Ridurre la trasmissione del virus.	/	Personale aggiuntivo.
Uscite ed attività educative esterne sono sospese.	Ridurre la trasmissione del virus.	/	/

SICUREZZA SCOLASTICA ANTICONTAGIO COVID-19 GESTIONE STRAORDINARIA



Utilizzo di mascherine chirurgiche, o di dispositivi di protezione respiratoria di tipo FFP2, in posizione statica e/o dinamica per chiunque acceda o permanga nei locali scolastici, da modulare nei diversi contesti e fasi della presenza scolastica) fatta eccezione per i bambini.

Ridurre la trasmissione del virus.

Dipende dall'eventuale esigenza di instaurare misure di controllo della circolazione virale.

Disponibilità di mascherine chirurgiche/FFP2.

Utilizzo di dispositivi di protezione respiratoria (FFP2) per tutto il personale scolastico (da modulare nei diversi contesti e fasi della presenza scolastica).

Ridurre la trasmissione del virus.
Protezione dei soggetti a rischio di sviluppare forme severe di malattia.

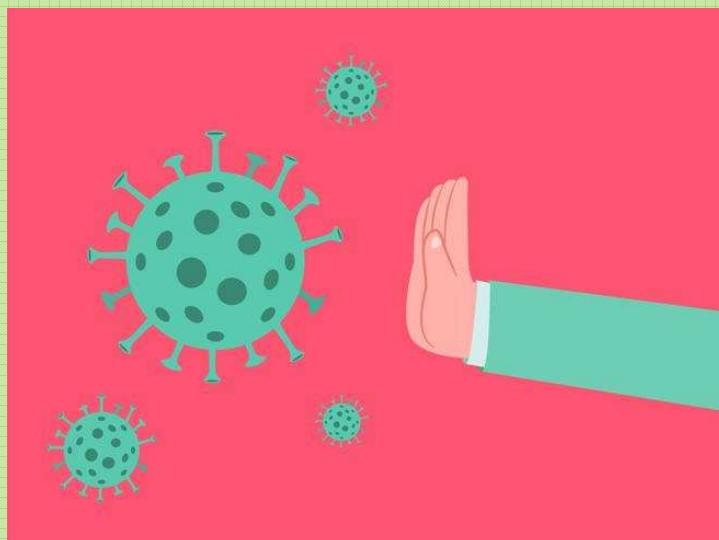
Dipende dall'eventuale esigenza di instaurare misure di controllo della circolazione virale.

Disponibilità di FFP2 da distribuire al personale scolastico.

Normativa vigente al momento della pubblicazione di questo documento:

L'obbligo per il personale scolastico di indossare un dispositivo di protezione respiratoria decadrà con la conclusione dell'anno scolastico 2021/2022 come da art. 9 del d.l. 24 marzo 2022, n. 24, convertito, con modificazioni, dalla L. 19 maggio 2022, n. 52.

L'uso di un dispositivo di protezione delle vie respiratorie per i lavoratori della pubblica amministrazione è attualmente previsto dalla Circolare del Ministro per la Pubblica Amministrazione n. 1/2022 del 29 aprile 2022, recante in oggetto "Indicazioni sull'utilizzo dei dispositivi individuali di protezione delle vie respiratorie".



***SICUREZZA SCOLASTICA
ANTICONTAGIO COVID-19
GESTIONE STRAORDINARIA***

<p>La concessione delle palestre e di altri locali scolastici a soggetti terzi è consentita solo se, tramite accordi scritti, siano regolati gli obblighi di pulizia approfondita e sanificazione, da non porre in carico al personale della scuola e da condurre obbligatoriamente a conclusione delle attività nel giorno di utilizzo.</p>	<p>Ridurre la trasmissione del virus.</p>	<p>/</p>	<p>/</p>
<p>Somministrazione dei pasti nei locali delle mense scolastiche limitando il più possibile la promiscuità tra bambini di gruppi diversi.</p>	<p>Limitare gli assembramenti per evitare occasioni di contatto tra bambini di gruppi diversi.</p>	<p>/</p>	<p>Modifica della organizzazione e maggiore disponibilità di personale</p>
<p>Consumo delle merende nello stesso spazio di esperienza dedicato al gruppo dei bambini.</p>	<p>Limitare gli assembramenti</p>	<p>/</p>	<p>Organizzazione diversa del consumo della merenda</p>



***SICUREZZA SCOLASTICA
ANTICONTAGIO COVID-19
GESTIONE STRAORDINARIA***

RIASSUMENDO:

- **Utilizzo delle mascherine FFP2 sia in posizione statica che dinamica per studenti, personale e chiunque acceda ai locali**
- **Distanziamento di almeno un metro dove possibile**
 - **spazi comuni,**
 - **aree di ricreazione,**
 - **corridoi,**
 - **attività extracurricolari**
 - **...**
- **Prevedere percorsi per muoversi all'interno degli istituti**
- **Limitare gli assembramenti**
- **Privilegiare attività all'aperto**
- **Sanificare settimanalmente secondo le indicazioni del rapporto ISS n. 12 del 2021**
- **Sospendere visite guidate e uscite didattiche**
- **Turnare per usufruire delle mense**
- **Consumare al banco le merende**