



SERVIZIO SANITARIO REGIONALE  
EMILIA-ROMAGNA  
Azienda Unità Sanitaria Locale di Bologna

Istituto delle Scienze Neurologiche  
Istituto di Ricovero e Cura a Carattere Scientifico

# LA SALUTE ALLA SCUOLA DELL'INFANZIA

**Informazioni riguardanti l'igiene, le malattie, l'alimentazione  
nella scuola dell'infanzia**

**AGOSTO 2023**

## **Opuscolo a cura di AUSL Bologna:**

### **Dipartimento Cure Primarie**

#### **U.O. Pediatria Territoriale**

Annalisa Bastelli, Ilaria Bettocchi, Fabio Capello, Sara Casavecchia, Giuseppina Deiana, Giorgia Farneti, Monica Ghedini, Maria Grazia Maurizzi, Maria Grazia Milani, Alessandra Pelliconi, Giuliana Pilati, Virginia Ponziani, Rita Ricci, Mariangela Rota, Mattea Troncatti.

### **Dipartimento sanità Pubblica-**

#### **UO Prevenzione, Sorveglianza e controllo Malattie Infettive**

Giulia Masetti, Davide Resi

#### **UO Igiene Alimenti e Nutrizione**

Paola Navacchia, Luciana Prete

## **Agosto 2023**

L'opuscolo è valido fino al prossimo aggiornamento

*N.B. Per consentire una lettura scorrevole si utilizza la parola **bambini** per intendere un universo generale di cui fanno parte tutte le bambine e tutti i bambini con le loro storie personali e con la loro crescita nella formazione della loro specifiche identità. Altrettanto si utilizzano per semplificazione di lettura le parole **educatore, operatore** ecc. per intendere tutte le figure, sottintendendo la differenza di genere nel lavoro educativo.*

## PREMESSA

Il benessere del bambino in comunità dipende dall'equilibrio tra le esigenze affettive, educative, nutrizionali e igienico-sanitarie.

Per questo motivo l'AUSL di Bologna si impegna in un lavoro di collaborazione con gli Enti Locali per:

- la formazione del personale;
- l'aggiornamento delle norme igienico-sanitarie;

Il documento ha la funzione di informare i genitori sulle prassi della scuola dell'infanzia per la frequenza della comunità educativa.

## L'IGIENE DEL BAMBINO

Il rischio di ammalarsi e guarire rapidamente è tipico dei primi anni di vita soprattutto in ambienti di vita in comune. Diversi sono i fattori che determinano l'ammalarsi nei bambini. Il naturale processo di maturazione del sistema immunitario, la scarsa abilità e autonomia nel compiere quei comportamenti di attenzione alla cura del proprio corpo sono i fattori centrali che determinano in modo "naturale" il possibile rischio di ammalarsi dei bambini. Le strategie comportamentali, le modalità igieniche utilizzate in ambito familiare ed educativo-scolastico, sono importanti per ridurre la trasmissione delle differenti infezioni.

Di seguito sono riportati alcuni comportamenti a cui prestare attenzione.

### ***Igiene delle mani***

Il lavaggio delle mani è la misura comportamentale principale ai fini della prevenzione delle malattie infettive.

Le mani devono essere lavate frequentemente e ogni volta che se ne ravvisa la necessità, sempre prima del pasto, dopo l'uso dei servizi igienici, prima e subito dopo il sonno, secondo le seguenti modalità:

- lavare le mani con acqua tiepida e sapone liquido per almeno 20 secondi (contare fino a 20);
- strofinare le mani fino ad avere una bella schiuma e sfregare tutte le dita;
- sciacquarle sotto l'acqua corrente;
- asciugarle con salviette monouso.

Dal 2020 a causa della pandemia per SARS-COV2 è autorizzato anche l'uso del gel disinfettante per mani senza risciacquo (Circolare 5443 del 22.02.2020 del Ministero della Salute) con le seguenti modalità:

- Applicare il disinfettante sul palmo della mano;
- Strofinare i palmi delle mani per distribuire il prodotto;
- Strofinare il palmo della mano destra contro il dorso della mano sinistra e ripetere sull'altro lato;
- Strofinare il prodotto tra le dita intrecciandole;
- Strofinare la parte superiore delle dita della mano destra contro il palmo della mano sinistra e ripetere sull'altro lato;
- Strofinare il pollice con il palmo della mano opposta e ripetere sull'altro lato;
- Strofinare il palmo della mano sinistra con le dita della mano destra con movimenti circolari e ripetere con l'altra mano;
- Lasciare asciugare le mani.

## Come lavarsi le mani con acqua e sapone?

**LAVA LE MANI CON ACQUA E SAPONE, SOLTANTO SE VISIBILMENTE SPORCHE! ALTRIMENTI, SCEGLI LA SOLUZIONE ALCOLICA!**



Durata dell'intera procedura: **40-60 secondi**



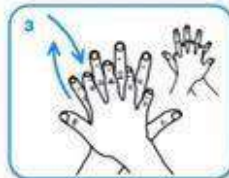
Bagna le mani con l'acqua



applica una quantità di sapone sufficiente per coprire tutta la superficie delle mani



friziona le mani palmo contro palmo



il palmo destro sopra il dorso sinistro intrecciando le dita tra loro e viceversa



palmo contro palmo intrecciando le dita tra loro



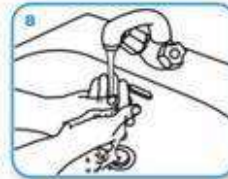
dorso delle dita contro il palmo opposto tenendo le dita strette tra loro



frizione rotazionale del pollice sinistro stretto nel palmo destro e viceversa



frizione rotazionale, in avanti ed indietro con le dita della mano destra strette tra loro nel palmo sinistro e viceversa



Risciacqua le mani con l'acqua



asciuga accuratamente con una salvietta monouso




usa la salvietta per chiudere il rubinetto



...una volta asciutte, le tue mani sono sicure.

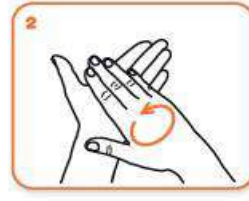
## Come frizionare le mani con la soluzione alcolica?

**USA LA SOLUZIONE ALCOLICA PER L'IGIENE DELLE MANI!  
LAVALE CON ACQUA E SAPONE SOLTANTO SE VISIBILMENTE SPORCHE!**

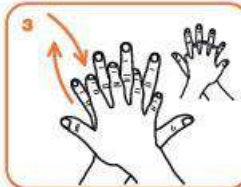
 Durata dell'intera procedura: **20-30 secondi**



Versare nel palmo della mano una quantità di soluzione sufficiente per coprire tutta la superficie delle mani.



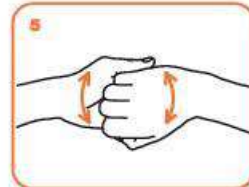
frizionare le mani palmo contro palmo



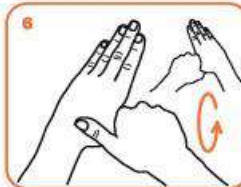
il palmo destro sopra il dorso sinistro intrecciando le dita tra loro e viceversa



palmo contro palmo intrecciando le dita tra loro



dorso delle dita contro il palmo opposto tenendo le dita strette tra loro



frizione rotazionale del pollice sinistro stretto nel palmo destro e viceversa



frizione rotazionale, in avanti ed indietro con le dita della mano destra strette tra loro nel palmo sinistro e viceversa



...una volta asciutte, le tue mani sono sicure.

### ***Igiene intima***

Il bambino dai 3 ai 6 anni ha già il controllo degli sfinteri ed è importante educarlo all'uso della carta igienica e al successivo lavaggio delle mani.

La pulizia del sederino, in caso di intervento dell'adulto, viene effettuato al bisogno con guanti monouso, utilizzando – in accordo con i genitori - salviette monouso da loro fornite.

### ***Pulizia delle secrezioni nasali***

Per evitare la trasmissione delle infezioni, la pulizia è realizzata con fazzoletti monouso forniti dai genitori, da buttare nei contenitori del pattume di volta in volta. In relazione alla crescita occorre insegnare al bambino a soffiare il nasino e a partecipare alla pulizia del medesimo.

### ***Il riposo***

La brandina è personale; la biancheria personale va sostituita dai genitori tutte le settimane e ogni volta sia necessario.

### ***L'igiene dell'abbigliamento***

Il bambino corre, gioca, si rotola per terra e tende facilmente a sudare e a sporcarsi soprattutto nel periodo estivo. Pertanto, è molto utile che a casa faccia un bagnetto quotidiano. Anche i capelli richiedono lavaggi frequenti.

La vita all'aria aperta, il gioco di esplorazione dell'ambiente, l'apprendimento attraverso il fare sono elementi importanti della crescita e della salute.

L'abbigliamento deve essere **semplice e comodo** per permettere libertà di movimento. È bene cambiare tutti i giorni la biancheria intima e l'abbigliamento esterno.

È necessario per i bambini dai 3 ai 6 anni che ci sia a scuola un **cambio completo**, pulito ed adeguato alla stagione, da indossare in caso il bambino si sporchi o si bagni. È opportuno che i bambini non indossino collane, braccialetti, orecchini o altri accessori poiché possono essere fonte di pericolo per sé e per gli altri (soffocamento, ingestione...).

### ***Igiene Ambienti ed Arredi***

- Nelle pulizie quotidiane, prestare particolare attenzione alle superficie che vengono più toccate (tavolini, telefoni, rubinetti, corrimani, maniglie delle porte, apparecchiature informatiche, ecc), le superfici utilizzate per mangiare e per la distribuzione del cibo.
- Sanificare gli ambienti partendo dalle zone a minor contaminazione (es. tavoli, sedie) fino alle aree più contaminate (es. WC).
- Si rimanda comunque al documento di "Pulizia e Sanificazione degli ambienti/arredi", presente in ogni struttura.

## DISPOSIZIONI SANITARIE

I **Pediatri di Libera Scelta** costituiscono il riferimento primario per la tutela della salute per l'età evolutiva, nell'ambito di prevenzione, diagnosi, cura e riabilitazione.

La **Pediatria Territoriale** tutela l'inserimento dei bambini nella comunità scolastica. A tal fine, **prima dell'inizio della frequenza**:

- **i genitori dei bambini con problemi sanitari** (ad esempio: uso continuativo di farmaci, ricoveri ospedalieri frequenti, presenza di una malattia cronica) devono mettersi in contatto con la Pediatria Territoriale dell'area di competenza per concordare un eventuale incontro, al fine di favorire l'inserimento del bambino a scuola. È opportuno presentarsi con la documentazione clinica (esami, referti specialistici, lettere di dimissione dall'ospedale ecc.);
- **i genitori dei bambini che hanno eseguito le vaccinazioni fuori regione o all'estero** devono contattare la Pediatria territoriale nei giorni e negli orari indicati nell'all.4 e portare il certificato di vaccinazione per l'inserimento dei dati in anagrafe sanitaria.
- **i genitori di bambini immigrati in Italia**, oltre ai certificati vaccinali, devono portare in visione all'ambulatorio di Pediatria territoriale anche la documentazione sanitaria significativa di cui si è in possesso.
- Qualora il minore non abbia a disposizione nessuna documentazione sanitaria pregressa potrà essere rilasciata una prescrizione per eseguire un prelievo ematico per valutare la sierologia dell'epatite B; verranno poi eseguite le vaccinazioni obbligatorie per età e proposte le vaccinazioni raccomandate, secondo il calendario regionale vigente, in rapporto all'età.
- Qualora invece dall'analisi della documentazione sanitaria vengano individuati dei cicli vaccinali incompleti si procederà al loro completamento, secondo il calendario regionale vigente, in rapporto all'età.
- **nel caso di minori immigrati da aree ad alta endemia per tubercolosi che abbiano soggiornato in tali aree per un periodo >6 mesi**, i genitori devono prendere contatti con la Pediatria Territoriale del territorio di competenza, per l'esecuzione dei test di screening. L'esecuzione dei test di screening non è vincolante per l'ingresso a scuola e può essere programmata successivamente all'ammissione.
- In caso di crisi umanitarie, durante le quali è previsto l'arrivo di bambini e adolescenti da specifiche aree geografiche, i percorsi individuati per la gestione sanitaria dell'inserimento scolastico vengono stabiliti di volta in volta sulla base delle specifiche necessità ed in base alle indicazioni fornite dal Ministero della salute.

## TUTELA DELLA SALUTE PER MINORI SENZA ASSISTENZA SANITARIA

### **Centro per la Salute della Donna Straniera e dei loro Bambini**

I bambini che non possono usufruire del Servizio Sanitario Nazionale e/o non dispongono di un Pediatra di Libera Scelta e/o necessitano di mediazione culturale possono accedere al Centro per la Salute della Donna Straniera e dei loro Bambini per visite pediatriche, colloqui informativi, sostegno alla genitorialità.

**Il Centro è aperto il martedì pomeriggio dalle 14.00 alle 17.30 presso La Casa della Salute di San Donato, Via Filippo Beroaldo 4/2, con accesso diretto telefonando al numero: 051-6375818.**

## OBBLIGATORIETA' DEI VACCINI PER LA FREQUENZA SCOLASTICA

**La legge 119/2017** prevede l'obbligatorietà per le seguenti vaccinazioni (ciclo primario e richiami):

1. anti-poliomielitica;
2. anti-difterica;
3. anti-tetanica;
4. anti-epatite B;
5. anti-pertosse;
6. anti- Haemophilus Influenzae tipo b;
7. anti-morbillo;
8. anti-rosolia;
9. anti-parotite;
10. anti-varicella (obbligatoria solo per i nati dopo il 1/1/2017).

Si è esonerati dall'obbligo di vaccinazione in caso di immunizzazione a seguito di malattia naturale o in caso di patologia che controindica la vaccinazione. L'attestato di esonero è rilasciato dal Medico di Medicina Generale o dal Pediatra di Libera Scelta.

La Legge n 119/2017 prevede che, in seguito alla mancata osservanza dell'obbligo vaccinale, sia comminata la **sanzione amministrativa pecuniaria** da euro cento a euro cinquecento, e **non sia consentito l'accesso del minore non vaccinato** ai servizi educativi per l'infanzia e le scuole dell'infanzia ivi incluse quelle private non paritarie.

L'art. 3 bis (Misure di semplificazione degli adempimenti vaccinali per l'iscrizione alle istituzioni del sistema nazionale di istruzione, ai servizi educativi per l'infanzia, ai centri di formazione professionale regionale -IeFP- e alle scuole private non paritarie, a decorrere dall'anno 2019) della Legge 119/2017, tuttora vigente, prevede l'applicazione, su tutto il territorio nazionale, dello scambio degli elenchi fra scuole/servizi educativi e Aziende Unità Sanitarie Locali (Ausl), modalità peraltro che la Regione Emilia-Romagna, essendo dotata di anagrafe vaccinale, ha già realizzato anche negli anni scorsi.

Pertanto, ai sensi della nota del 30 novembre 2022, n. 29452, relativa a "Iscrizioni alle scuole

dell'infanzia e alle scuole di ogni ordine e grado per l'anno scolastico 2023/2024", le scuole/servizi educativi presenti sul territorio aziendale, trasmettono all' Ausl di Bologna, entro il 10 marzo di ogni anno, l'elenco di tutti gli iscritti di età compresa tra zero e sedici anni (anche quelli già frequentanti nell'anno precedente).

L'AUSL di Bologna provvede, entro il 10 giugno di ogni anno, a restituire gli elenchi con l'indicazione dei soggetti che risultano non in regola con gli obblighi vaccinali. Nei dieci giorni successivi all'acquisizione degli elenchi, i dirigenti delle istituzioni del sistema nazionale di istruzione e i responsabili dei servizi educativi per l'infanzia, dei centri di formazione professionale regionale e delle scuole private non paritarie inviteranno i genitori (o gli esercenti la responsabilità genitoriale) dei minori indicati nei suddetti elenchi a depositare, entro il 10 luglio di ogni anno, la documentazione comprovante l'effettuazione delle vaccinazioni ovvero l'esonero, l'omissione o il differimento delle stesse.

Pertanto, **i genitori non dovranno presentare il certificato vaccinale al momento dell'iscrizione** ma sarà la scuola/servizio educativo ad acquisire le informazioni necessarie direttamente presso l'Ausl.

**Solo nel caso in cui il bambino/a non sia registrato nell'anagrafe vaccinale dell'Ausl di Bologna o in caso di iscrizioni successive all'invio degli elenchi il genitore dovrà presentare il certificato vaccinale direttamente alla scuola/servizio educativo e portarne copia alla Pediatria Territoriale come indicato del capitolo "disposizioni sanitarie".**

**Per informazioni** sui vaccini, ci si può rivolgere allo sportello informativo telefonico, **051 4206229**, attivo dal lunedì al venerdì, dalle 9 alle 12, oppure scrivere all'indirizzo email [sportello.vaccini@ausl.bologna.it](mailto:sportello.vaccini@ausl.bologna.it)



**Per il recupero delle vaccinazioni** obbligatorie le sedi e il calendario degli ambulatori a **libero accesso** si possono trovare sul sito della Ausl di Bologna digitando il seguente link:

<https://www.ausl.bologna.it/cit/vaccini/i-vaccini-bambini-e-adolescenti>

Il certificato vaccinale è disponibile, aggiornato in tempo reale e con la valutazione di idoneità alla legge, sul proprio Fascicolo Sanitario Elettronico (FSE) nella sezione Documenti alla voce Vaccinazioni.

Chi non ha attivato il Fascicolo Sanitario Elettronico, può prendere appuntamento a uno Sportello CUP, telefonando al numero 051/4206221 dal lunedì al venerdì dalle 7:30 alle 17:30 - sabato dalle 7:30 alle 12:30, oppure recarsi a uno sportello CUP ad accesso diretto.

Il modulo per la richiesta del certificato vaccinale è scaricabile al link:

<https://www.ausl.bologna.it/cit/vaccini/i-vaccini-bambini-e-adolescenti>

Durante l'appuntamento, oltre a ricevere il certificato vaccinale, sarà possibile, esclusivamente per i genitori del minore, associare il minore al proprio FSE.

**Normativa di riferimento:**

- Legge 119/2017 "Disposizioni urgenti in materia di prevenzione vaccinale";
- Circolare Ministero della salute, recante prime indicazioni operative per l'attuazione del decreto-legge n. 73 del 7 giugno 2017, convertito con modificazioni dalla legge 31 luglio 2017, n. 119, recante "Disposizioni urgenti in materia di prevenzione vaccinale, di malattie infettive e di controversie relative alla somministrazione di farmaci".
- Circolare n.13/2017 dell'Assessorato per le politiche della salute della Regione Emilia-Romagna
- Nota ministeriale prot. 33071 del 30 novembre 2022, n. 29452, relativa a "Iscrizioni alle scuole dell'infanzia e alle scuole di ogni ordine e grado per l'anno scolastico 2023/2024"

## ALLONTANAMENTO DA SCUOLA E RIPRESA DELLA FREQUENZA

### ***L'allontanamento dalla scuola***

In caso di comparsa di sintomi di malattia il bambino può essere allontanato dal personale scolastico, che può indicare la motivazione su un modulo (**ALLEGATO 1**). In base al "Regolamento Sanitario dei nidi e delle scuole dell'infanzia della Regione Emilia Romagna del 4 dicembre 2020" i motivi di sospensione, sono:

- febbre (temperatura ascellare > 38° C o rettale > 38,5° C)
- tosse persistente con difficoltà respiratoria
- diarrea (2 o più scariche con feci liquide) nella stessa giornata
- vomito (2 o più episodi) nella stessa giornata
- congiuntivite purulenta (definita da secrezione giallo-verdastra dell'occhio)
- manifestazioni cutanee estese e/o con numerosi elementi non identificabili come punture di insetti
- stomatite accompagnata da scialorrea (abbondante salivazione) e/o difficoltà di alimentazione
- pianto persistente inusuale per quel bambino
- malessere generale, inusuale apatia, iporeattività

Pertanto, i genitori devono essere facilmente rintracciabili in caso di malattie o infortuni del bambino.

**In caso di dimissione dalla scuola per motivi sanitari è importante che i genitori si rivolgano al proprio pediatra di riferimento per il controllo dello stato di salute.**

La salute nelle comunità dipende anche dalla attenzione allo stato di salute sia di bambini che di adulti.

### ***La ripresa della frequenza***

In relazione alla tutela della comunità, la Legge regionale n. 9 del 16 luglio 2015 ha introdotto una semplificazione delle certificazioni sanitarie. Essa dispone che non sussiste più l'obbligo di certificazione medica per assenza scolastica (art.36).

Rimane la necessità di presentazione della certificazione medica **solo qualora** lo richiedano le Aziende sanitarie per esigenze di sanità pubblica in casi di particolari criticità.

Questa normativa, entrata in vigore nell'anno educativo 2015/2016 per tutte le scuole di ogni ordine e grado di cui i nidi e le scuole dell'infanzia fanno parte, responsabilizza i medici curanti nell'informare ed educare i genitori a porre attenzione allo stato di salute del figlio e alla sua guarigione.

In caso di **malattia infettiva** è importante che i genitori rispettino le indicazioni di profilassi fornite dal medico curante e le eventuali indicazioni contumaciali delineate dal Ministero della Sanità - **Indicazioni di allontanamento dalle comunità e di permanenza nell'ambito domiciliare** - prima di riportare i bambini a scuola.

In caso di alcune malattie infettive, la scuola deve fornire tempestivamente gli elenchi aggiornati dei bambini frequentanti le classi ai Servizi di Sanità Pubblica Aziendali, su loro richiesta

Si riporta di seguito **il periodo di contumacia**, cioè il periodo durante il quale non è possibile frequentare collettività e bisogna rimanere al proprio domicilio, previsto dalle circolari del Ministero della Salute (\*) per le malattie infettive più diffuse:

<b>MALATTIA</b>	<b>PERIODO DI CONTUMACIA</b> (allontanamento dalla comunità E permanenza in ambito domiciliare)
<b>Epatite virale A</b>	Fino a 15 giorni dalla diagnosi
<b>Febbre tifoide</b>	Fino alla negativizzazione di 3 coproculture eseguite a giorni alterni e a distanza di almeno 48 ore dalla fine del trattamento. L'esito delle coproculture, in caso di positività, dovrà essere valutato dal personale della Pediatria Territoriale per impostare eventuali ed ulteriori misure di sorveglianza sanitaria per la comunità e il caso indice.
<b>Meningite batterica</b>	Fino a guarigione clinica
<b>Mononucleosi infettiva</b>	Fino a guarigione clinica
<b>Morbillo</b>	Fino a guarigione clinica ed almeno per 5 giorni dalla comparsa dell'esantema
<b>Ossiuri</b>	Almeno per 24 ore e dopo l'effettuazione della terapia
<b>Parotite</b>	Fino a guarigione clinica ed almeno per 9 giorni dalla comparsa della tumefazione parotidea
<b>Pediculosi</b>	Dopo trattamento specifico
<b>Pertosse</b>	Fino a 5 giorni dall'inizio del trattamento antibiotico
<b>Rosolia</b>	Fino a guarigione clinica o per 7 giorni dalla comparsa dell'esantema
<b>Salmonellosi minori</b>	Fino a guarigione clinica (feci formate) consegnando esito di due coproculture eseguite a distanza di almeno 24 ore l'una dall'altra e a 48 ore dal termine di un eventuale terapia antibiotica. L'esito delle coproculture, in caso di positività, dovrà essere valutato dal personale della pediatria Territoriale per impostare eventuali ed ulteriori misure di sorveglianza sanitaria per la comunità e il caso indice.
<b>Scabbia</b>	Fino a verifica di avvenuto trattamento
<b>Scarlattina</b>	Fino a 48 ore dall'inizio del trattamento antibiotico
<b>Sindrome mano-bocca-piede</b>	Fino a guarigione clinica
<b>Varicella</b>	Fino a 5 giorni dalla comparsa delle vescicole e sino al loro essiccamento

(\*) **Normativa di riferimento e approfondimenti:**

- Circolare del Ministero della Sanità n.4 del 13 [Marzo](#) 1998 "Misure di profilassi per esigenze di Sanità Pubblica - Provvedimenti da adottare nei confronti dei soggetti affetti da alcune malattie infettive e nei confronti di loro conviventi e contatti" Linee di indirizzo per l'applicazione in Emilia-Romagna.
- Legge regionale n. 9 del 16 luglio 2015 sulla "Semplificazioni delle certificazioni sanitarie in materia di tutela della salute in ambito scolastico"
- Regolamento Sanitario dei Nidi e delle Scuole dell'Infanzia Comunali, regione Emilia-Romagna 4 dicembre 2020
- Circolare regionale dell'Assessore alle politiche per la salute n.21 del [18/12/2021](#), prot. PG/2012/0296847:"Aggiornamento delle indicazioni riguardanti le misure di profilassi per esigenze di Sanità Pubblica da adottare nei confronti di persone

affette da malattia invasiva da meningococco e nei confronti di loro conviventi e contatti"

- Circolare regionale dell'Assessore alle politiche per la salute n.21 del 18/12/2021, prot. PG/2012/0296847:"Aggiornamento delle indicazioni riguardanti le misure di profilassi per esigenze di Sanità Pubblica da adottare nei confronti di persone affette da malattia invasiva da meningococco e nei confronti di loro conviventi e contatti" PRECISAZIONI
- Regolamenti sanitari scolastici Regione Emilia Romagna:  
<https://www.informafamiglie.it/bologna/salute-bambini/regolamenti-sanitari-scolastici/regolamenti-sanitari-scolastici>
- Per alcuni approfondimenti su malattie infettive si può consultare il sito Ausl di Bologna: <https://www.ausl.bologna.it/seztemi>

## SOMMINISTRAZIONE FARMACI A SCUOLA

Il protocollo provinciale per la somministrazione dei farmaci del 2019, in riferimento alla delibera di Giunta regionale n.166/2012, prevede la somministrazione dei farmaci e di specifiche attività di supporto di alcune funzioni vitali.

A scuola non sono somministrati farmaci, salvo i casi autorizzati dal Pediatra di Libera Scelta su apposita modulistica.

L'autorizzazione dei farmaci è **limitata** ai casi di:

- **assoluta necessità;**
- **somministrazione indispensabile durante l'orario scolastico;**
- **non discrezionalità** da parte di chi somministra il farmaco né in relazione alla individuazione degli eventi in cui occorre somministrare il farmaco né in relazione ai tempi, alla posologia, alle modalità di somministrazione e/o di conservazione;
- **fattibilità della somministrazione da parte di personale non sanitario adeguatamente formato.**

I genitori consegnano alla Scuola i seguenti moduli, indirizzandoli al Responsabile dei Servizi scolastici/Dirigente scolastico:

- di **"Richiesta al Servizio educativo/Scuola/Ente di formazione professionale per la somministrazione di farmaci / specifiche attività a supporto di alcune funzioni vitali in orario ed ambito scolastico/educativo"**
- l'autorizzazione rilasciata dal Pediatra di Libera Scelta **"Autorizzazione per la somministrazione di farmaci in orario ed ambito scolastico"** (Allegato 2). L'autorizzazione può essere rinnovata ad ogni nuovo inizio di anno scolastico. Qualora non ci siano modifiche nella prescrizione (tipo di farmaco e/o posologia), la stessa può rimanere valida per tutto il ciclo scolastico, se espressamente indicato.

Il farmaco in confezione integra e non scaduto; il farmaco verrà conservato nel rispetto delle indicazioni per tutta la durata della terapia. Dovrà essere ritirato all'fine dell'anno scolastico e riportato, se necessario, l'anno successivo.

Il responsabile dei servizi educativi richiede per docenti/operatori scolastici, anche di nuova nomina, l'eventuale supporto informativo e/o formativo alla pediatria territoriale, servizio di riferimento per tale attività.

I corsi di formazione possono essere svolti in presenza o in modalità telematica; quest'ultima modalità è da preferirsi in caso di particolari situazioni epidemiologiche che richiedono misure contenitive di contagio (es. pandemia da SARS-COV2).

**La tematica della formazione** potrà essere **specificata** sui farmaci prescritti ad un

singolo alunno (modalità di scelta nel caso di bambino diabetico, soprattutto all'esordio della malattia) o potrà essere **generale** sui più comuni farmaci prescritti in emergenza (farmaci per asma, crisi epilettiche, anafilassi).

Le formazioni generali dovrebbero essere richieste prima dell'inizio dell'anno scolastico (fine Agosto, inizio Settembre) in modo da garantire fin da subito la formazione necessaria all'utilizzo dei farmaci.

### **INFORTUNI IN AMBITO SCOLASTICO**

Nell'eventualità di un infortunio o del manifestarsi di una patologia grave, il personale telefona tempestivamente al 118 e avvisa la famiglia. Il bambino, in assenza del genitore, verrà accompagnato in ambulanza al Pronto Soccorso da un operatore.

### **RIAMMISSIONE DI BAMBINI CON LIMITAZIONI FUNZIONALI**

Non possono frequentare la scuola i bambini con limitazioni funzionali (es.: gessi, bendaggi estesi, ecc.) che ostacolano significativamente la partecipazione alle normali attività e alla vita della scuola o la cui malattia richieda cure che il personale non è in grado di fornire senza compromettere la salute e sicurezza degli altri bambini.

Questi casi potranno frequentare solo dopo valutazione delle insegnanti e del Coordinatore della Scuola.

### **ESPOSIZIONE A SANGUE O ALTRI LIQUIDI BIOLOGICI**

Qualora si presenti il rischio di esposizione a sangue (ferita o epistassi) o ad altri liquidi biologici (vomito o feci), il personale scolastico provvederà a soccorrere il bambino interessato indossando guanti monouso; allo stesso tempo farà in modo che gli altri bambini non entrino in contatto con questo materiale, allontanandoli e mettendoli in sicurezza. Nel caso in cui si verifichi un contatto accidentale con materiale biologico le parti del corpo esposte dovranno essere lavate con abbondante acqua e sapone e successivamente disinfettate. Il personale scolastico provvederà inoltre a rimuovere il materiale biologico in questione, a lavare con detergente e a disinfettare le superfici interessate.

### **IGIENE DEGLI AMBIENTI**

Gli ambienti in generale e lo spazio-sezione sono suddivisi in modo da favorire l'esplorazione, la scoperta, l'immaginazione, il movimento e l'aggregazione sociale. Devono facilitare le autonomie dei bambini, risultare adeguati ai processi di crescita, accessibili, gradevoli esteticamente, e stimolanti. Il personale collaboratore garantisce il riassetto degli arredi e la sistematica pulizia degli ambienti e dei giocattoli. Poiché un adeguato ricambio d'aria abbassa la concentrazione degli agenti patogeni ambientali, è necessario arieggiare frequentemente i locali.

Nei mesi invernali, con l'accensione del riscaldamento, è prevista una temperatura ambientale compresa tra i 18 e i 21 gradi. Durante l'estate è necessario aprire la finestra nelle ore più fresche e, ove presente, utilizzare l'impianto di raffrescamento.

Quando possibile, viene favorita la permanenza nell' ambiente esterno, secondo i principi dell'**Outdoor Education** (educazione all'aperto). L'ambiente Esterno assume la valenza di "un'aula" che, oltre ad essere un luogo in cui si apprende, offre l'opportunità di potenziare il senso di rispetto per l'ambiente naturale e consente ai bambini di esprimere numerosi linguaggi (ludico, motorio, emotivo, affettivo, sociale, espressivo, creativo).

L'educazione all'aperto contribuisce al superamento di alcune problematiche che attualmente interessano l'infanzia: la sedentarietà, le abitudini alimentari errate, la scarsa possibilità di movimento, la mancanza di autonomia e di esperienze concrete e sensoriali. E' adatta a tutti i bambini, non esiste un'età preclusa, e si può realizzare anche in cattive condizioni climatiche con abbigliamento adatti.

### **REPELLENTI PER ZANZARE/PRODOTTI OMEOPATICI/CREME SOLARI**

Non essendo farmaci e non rientrando quindi tra i presidi di assoluta necessità, non richiedono l'autorizzazione alla somministrazione.

L'uso in ambito scolastico andrà valutato di comune accordo tra genitori e insegnanti. Occorre comunque prima di utilizzare un prodotto avere sempre il consenso dei genitori.

Non esistono repellenti perfetti, tuttavia risultano efficaci se integrati con le altre misure antizanzare, come ad esempio coprire il più possibile la superficie corporea del bambino con indumenti leggeri, in modo che solo una piccola parte del corpo sia esposta alle zanzare e scegliere abiti di colore chiaro perché le zanzare sono attratte dai colori scuri.

## ALIMENTAZIONE A SCUOLA

Il momento del pasto è particolarmente ricco di significato educativo e nutrizionale per adulti e bambini.

Scopo principale della ristorazione scolastica è fornire a scuola una alimentazione equilibrata dal punto di vista nutrizionale e favorire l'adozione di comportamenti nutrizionali corretti. Uno stile alimentare sano e sostenibile promuove il benessere della collettività e contribuisce alla tutela dell'ambiente tramite la riduzione degli sprechi.

I menù proposti nelle scuole pubbliche e private sono tutti soggetti all'approvazione dell'Unità Operativa Igiene Alimenti e Nutrizione del Dipartimento di Sanità Pubblica dell'Azienda USL di Bologna, che applica i criteri previsti dalle Regione Emilia Romagna ("Linee guida per l'offerta di alimenti e bevande salutari nelle scuole e strumenti per la valutazione e il controllo"), nel rispetto dei riferimenti normativi nazionali e delle indicazioni più aggiornate espresse dalle organizzazioni scientifiche (SINU,CREA).

I bambini devono essere quindi incoraggiati a consumare il pasto offerto a scuola, che rappresenta un punto di partenza importante per l'educazione alimentare, mediante una educazione al gusto e un equilibrato apporto di nutrienti, oltre che di aggregazione e socializzazione con i coetanei.

### **Pertanto a scuola è necessario che:**

- l'alimentazione sia corretta dal punto di vista nutrizionale;
- si rispettino le norme comportamentali e igieniche, per la prevenzione delle malattie trasmesse da alimenti;
- il pasto sia un momento educativo e socializzante.

Per il comune di Bologna i menù sono pubblicati sul sito <https://www.riboscuola.it>

Per gli altri comuni della Provincia, l'appalto del Servizio mensa viene pubblicato nel sito del comune alla sezione Refezione Scolastica; i menù sono comunque resi disponibili su supporti informatici e/o cartacei.

Periodicamente i menù vengono analizzati nell'ambito della Commissione Mensa Cittadina, tavolo congiunto che vede la partecipazione dell'Ente gestore, della ditta di ristorazione, dell'Ausl e dei rappresentanti di genitori e insegnanti.

Da diversi anni sono attivi progetti di educazione alimentare che mirano in particolare a favorire il consumo di frutta e verdura, nonché a sottolineare l'importanza di una sana colazione che, nell'arco della giornata alimentare, deve coprire almeno un 15-20% del fabbisogno energetico e che rappresenta un momento familiare indispensabile a garantire l'energia necessaria per la nuova giornata dopo il digiuno notturno.

Ulteriori approfondimenti sono presenti sul sito dell'ausl di Bologna <https://www.ausl.bologna.it/seztemi/alimentazione/ristorazione-scolastica>

### Normativa di riferimento:

- "Livelli di Assunzione di Riferimento di Nutrienti ed energia per la popolazione italiana, LARN 2014" SINU (Società Italiana di Nutrizione Umana).
- "Linee guida per una sana alimentazione 2018 ", Centro di Ricerca per gli Alimenti e Nutrizione (CREA)
- "Linee di indirizzo nazionale per la ristorazione ospedaliera, assistenziale e scolastica 2021" Ministero della Salute

## DIETE SPECIALI

In determinati casi è prevista la somministrazione di un regime dietetico speciale che risponda ad esigenze sanitarie, nutrizionali o culturali -religiose.

Le richieste devono pervenire al gestore secondo tempi e modalità indicate dal sito della mensa di riferimento.

**Le diete per motivi sanitari** sono di norma motivate da allergie, intolleranze o alterazioni metaboliche importanti, quali il diabete mellito o il franco eccesso ponderale. Devono essere richieste dal genitore tramite gli appositi moduli predisposti e obbligatoriamente corredata da un certificato medico (PLS, medico specialista) attestante la diagnosi e, se necessari ed utili, altri dati quali la frequenza e la gravità delle manifestazioni patologiche e la durata della dieta.

**Le diete per motivi culturali o religiosi** devono essere richieste direttamente dai genitori presentando un'autocertificazione firmata.

Alcune scuole offrono la possibilità di richiedere direttamente da parte dei genitori una dieta cosiddetta "in bianco", normalmente caratterizzata da assenza di uovo e latte e a basso apporto di fibre, per una durata massima di due giorni non più di 2 volte al mese. Di questi schemi dietetici si fa tuttora in molte realtà un ampio e spesso improprio utilizzo, ma sono numerose le evidenze scientifiche che ne dimostrano dopo un episodio di gastroenterite acuta l'inutilità, quando non addirittura un potenziale rischio legato a un prolungamento dei sintomi e a un ritardato recupero del deficit nutrizionale.

Si ritiene pertanto che schemi dietetici di questa tipologia, se di durata e frequenza diverse e specie dopo episodi di gastroenterite acuta, non siano più prescritti tramite certificazione medica.



## LE FESTE E ALTRE INIZIATIVE A SCUOLA

Possono essere organizzate **feste** allo scopo di promuovere iniziative socializzanti, ad esempio in occasione della fine dell'anno scolastico, del Natale, di carnevale, ecc. Tali iniziative possono prevedere il coinvolgimento delle famiglie e si svolgono al termine delle attività educative della giornata e dopo la presa in carico dei bambini da parte dei genitori, ai quali infatti si trasferisce la responsabilità di vigilanza del bambino.

In tali occasioni la somministrazione di alimenti e bevande di preparazione domestica o acquistate all'esterno, nonché la gestione degli aspetti igienico-sanitari della produzione e della manipolazione di tali preparazioni alimentari sono affidate ai genitori.

Durante tali eventi deve essere garantita da parte dei genitori una corretta e funzionale gestione delle **attività volontarie** e a tale scopo il personale della scuola dell'infanzia è tenuto ad effettuare una adeguata vigilanza e a fornire agli stessi tutte le necessarie indicazioni. Al termine della festa il cibo eventualmente rimasto non può permanere all'interno del servizio.

Per queste occasioni si consiglia, in ogni caso, il consumo di alimenti a basso rischio e non facilmente deperibili, come ad esempio pizze, focacce, ciambelle o crostate, escludendo farciture a base di panna o creme o di altri prodotti che richiedono particolari attenzioni di conservazione. E' bene ricordare che possono essere presenti adulti e bambini con allergie o altre patologie che richiedono diete specifiche; pertanto si dovrà prestare adeguata attenzione al rispetto e dalla salvaguardia della salute di tutti i presenti

**ALLEGATO 1**

**LA SALUTE A SCUOLA**

**FACSIMILE**

**Modulo di comunicazione ai genitori per l'allontanamento da scuola in caso di problematiche di salute**

Ai genitori di \_\_\_\_\_

Frequentante la Scuola \_\_\_\_\_

Si comunica che in data odierna /\_\_\_\_\_/\_\_\_\_\_/\_\_\_\_\_/ il/la bambino/a ha manifestato malessere per i seguenti motivi (barrare il/motivo/i):

- febbre superiore a 38°C, pari a \_\_\_\_\_°C
- diarrea n. \_\_\_\_\_ scariche
- vomito ripetuto n. \_\_\_\_\_ volte
- sospetta congiuntivite con secrezione

\_\_\_\_\_

\_\_\_\_\_

- sospetta malattia contagiosa e/o parassitaria (descrivere sintomi notati)

\_\_\_\_\_

\_\_\_\_\_

- condizioni particolari (breve descrizione)

\_\_\_\_\_

\_\_\_\_\_

Alle ore \_\_\_ del giorno \_\_\_/\_\_\_/\_\_\_\_\_

il/la bambino/a

\_\_\_\_\_

esce dalla scuola d'infanzia accompagnato da

\_\_\_\_\_

in qualità di  Genitore  Delegato

L'Insegnante

\_\_\_\_\_

**ALLEGATO 2**

**“Autorizzazione per la somministrazione di farmaci in orario ed ambito scolastico”**

**Pagina 1**



SERVIZIO SANITARIO REGIONALE  
EMILIA-ROMAGNA  
Azienda Unità Sanitaria Locale di Bologna

Istituto delle Scienze Neurologiche  
Istituto di Ricovero e Cura a Carattere Scientifico

Dipartimento Cure Primarie

**Autorizzazione per la somministrazione di  
farmaci in orario ed ambito scolastico**

*Al Dirigente Scolastico/Responsabile di Strutture Educative/Direttore  
dell'Ente di Formazione Professionale della Scuola/Ente di Formazione:*

Via \_\_\_\_\_  
Località \_\_\_\_\_ Provincia \_\_\_\_\_

Constatata la assoluta necessità si prescrive la somministrazione dei farmaci sotto indicati in orario e ambito scolastico al bambino/a – ragazzo/a:

**Cognome e Nome** \_\_\_\_\_

**Data e Luogo di Nascita** \_\_\_\_\_

Residente \_\_\_\_\_ in Via e n° \_\_\_\_\_

Tel. \_\_\_\_\_ Frequentante la Classe \_\_\_\_\_

della Scuola / Servizio Educativo / Ente di Formazione \_\_\_\_\_

Anticipo \_\_\_\_\_ Posticipo \_\_\_\_\_ Trasporto \_\_\_\_\_

**A) SOMMINISTRAZIONE QUOTIDIANA DEL FARMACO**

**Nome Commerciale del Farmaco** \_\_\_\_\_

Durata della terapia:  Per il ciclo scolastico in corso  Per tutto l'anno scolastico in corso

Dal \_\_\_\_\_ al \_\_\_\_\_

Modalità di conservazione:

\_\_\_\_\_  
\_\_\_\_\_

Nota:

\_\_\_\_\_  
\_\_\_\_\_

ORARIO	DOSE	MODALITA' DI SOMMINISTRAZIONE

Capacità dell'alunno minorenne ad effettuare l'auto-somministrazione del farmaco (barrare la scelta):

SI  NO

Azienda USL di Bologna  
Sede Legale: Via Castiglione, 29 - 40124 Bologna  
Tel. +39 051 6222111 fax +39 051 6384923  
Codice Fiscale e Partita Iva 02406911202

**ALLEGATO 2**

**“Autorizzazione per la somministrazione di farmaci in orario ed ambito scolastico”**

**Pagina 2**



SERVIZIO SANITARIO REGIONALE  
EMILIA-ROMAGNA  
Azienda Unità Sanitaria Locale di Bologna

Istituto delle Scienze Neurologiche  
Istituto di Ricovero e Cura a Carattere Scientifico

Dipartimento Cure Primarie

**B) SOMMINISTRAZIONE AL BISOGNO / IN EMERGENZA**

Si prescrive la somministrazione dei farmaci sotto indicati al bambino/a - ragazzo/a:

Cognome e Nome \_\_\_\_\_

Data di Nascita \_\_\_\_/\_\_\_\_/\_\_\_\_

Descrizione dell'evento che richiede la somministrazione al bisogno del farmaco (specificare):

\_\_\_\_\_  
\_\_\_\_\_  
\_\_\_\_\_

Nome Commerciale del Farmaco \_\_\_\_\_

Durata della terapia:  Per il ciclo scolastico in corso  Per tutto l'anno scolastico in corso

Dal \_\_\_\_\_ al \_\_\_\_\_

Modalità di conservazione:

\_\_\_\_\_  
\_\_\_\_\_

Nota:

\_\_\_\_\_  
\_\_\_\_\_  
\_\_\_\_\_

ORARIO	DOSE	MODALITA' DI SOMMINISTRAZIONE

Capacità dell'alunno/minorenni ad effettuare l'auto-somministrazione del farmaco (barrare la scelta):

SI  NO

Data \_\_\_\_/\_\_\_\_/\_\_\_\_

Medico (Timbro e Firma)

Azienda USL di Bologna  
Sede Legale: Via Cisaiglione, 29 - 40124 Bologna  
Tel. +39 051 6223111 fax +39 051 8584003  
Codice fiscale e Partita Iva 02406911202

**ALLEGATO 3****ORARI PEDIATRIA TERRITORIALE**

<b>ACCOGLIENZA IMMIGRATI-COMUNE DI BOLOGNA (senza appuntamento)</b>			
Verifica vaccinazioni, accertamenti sanitari e ammissioni a scuola per i minori stranieri di recente immigrazione in Italia.			
<b>QUARTIERE</b>	<b>SEDE</b>	<b>INDIRIZZO</b>	<b>ORARIO</b>
Savena	Poliambulatorio Carpaccio	Via Carpaccio,2	Lunedì 8.00-10.00 Per esecuzione MTX e verifica certificati
Santo Stefano			
San Donato-San Vitale			
Borgo-Reno	Casa della Salute Navile	Via Svampa,8	Martedì 8.00-10.00 Per esecuzione MTX e verifica certificati
Porto-Saragozza			
Navile			

**ACCOGLIENZA IMMIGRATI PER I COMUNI DELLA PROVINCIA DI BOLOGNA**

**Verifica vaccinazioni, accertamenti sanitari e ammissioni a scuola per i minori stranieri di recente immigrazione in Italia.**

**Per concordare un appuntamento fare riferimento all'accoglienza telefonica del comune di residenza (vedi allegati successivi).**

**PEDIATRIA TERRITORIALE-  
COMUNE DI BOLOGNA  
ACCOGLIENZA TELEFONICA**  
Orari per concordare un appuntamento

<b>QUARTIERE</b> Comune di Bologna	<b>SEDE</b>	<b>INDIRIZZO</b>	<b>ORARIO PER CONCORDARE UN APPUNTAMENTO</b>
<b>SAVENA</b> <b>SANTO STEFANO</b>	Poliambulatorio Carpaccio	Via Carpaccio,2	<b>051 6223624</b> Lunedì-Martedì- Mercoledì-Giovedì: 12.30-14.00 Venerdì:8.00-9.00
<b>SAN DONATO- SAN VITALE</b>	Poliambulatorio Zanolini	Via Zanolini,2	<b>051 2869111</b> Lunedì-Martedì- Mercoledì-Giovedì: 12.30-13.30  Venerdì:8.00-9.00
	Casa della Comunità San Donato	Via Beroaldo,4/2	
<b>BORGIO-RENO</b>	Casa della Comunità Borgio Reno	Via Nani,10	<b>051 3143104</b> Lunedì-Mercoledì- Giovedì: 13- 14  Venerdì:8.00-9.00
<b>PORTO- SARAGOZZA</b>	Casa della Comunità Porto- Saragozza	Via Sant'Isaia,90	<b>051 6597518</b> Lunedì-Martedì- Mercoledì- Giovedì: 12.30-13.30
<b>NAVILE</b>	Casa della Comunità <sup>o</sup> Navile	Via Svampa,8	<b>051 4191114</b> Lunedì-Martedì- Mercoledì: 12.30- 13.30  Venerdì:8.00-9.00

**PEDIATRIA TERRITORIALE DISTRETTO PIANURA EST  
ACCOGLIENZA TELEFONICA**

<b>COMUNE</b>	<b>SEDE</b>	<b>INDIRIZZO</b>	<b>ORARIO PER CONCORDARE UN APPUNTAMENTO</b>
<b>CASTEL MAGGIORE</b>	Poliambulatorio Castel Maggiore	P.zza 2 agosto, 2	<p align="center"><b>051/809824</b> Lunedì e mercoledì 9:00-12:30</p> <p align="center"><b>051/6662782</b> Martedì e Venerdì 9:00-12:30</p>
<b>ARGELATO</b>			
<b>GRANAROLO</b>	Poliambulatorio	Via S. Donato, 74	
<b>PIEVE DI CENTO</b>	Casa della Salute di Pieve di Cento	Via Campanini, 4 Pieve di Cento	
<b>CASTELLO D'ARGILE</b>			
<b>SAN PIETRO IN CASALE</b>	Casa della Salutedi S. Pietro in Casale	Via Asia, 61 San Pietro in Casale	
<b>SAN GIORGIO DI PIANO</b>			
<b>BENTIVOGLIO</b>			
<b>GALLIERA</b>			
<b>MOLINELLA</b>	liambulatorio Molinella	Via Provinciale Circonvallazione 47	
<b>BARICELLA</b>	liambulatorio Baricella	Via Europa 15, Baricella	
<b>MALALBERGO</b>			
<b>MINERBIO</b>			
<b>BUDRIO</b>	Casa della Comunità di Budrio	Via Benni 44, Budrio	
<b>CASTENASO</b>			

**PEDIATRIA TERRITORIALE DISTRETTO DI SAN LAZZARO DI SAVENA  
ACCOGLIENZA TELEFONICA**

<b>COMUNE</b>	<b>SEDE</b>	<b>INDIRIZZO</b>	<b>ORARIO PER CONCORDARE UN APPUNTAMENTO</b>
<b>SAN LAZZARO DI SAVENA</b> <b>OZZANO</b> <b>MONTERENZIO</b>	Casa della Comunità di San Lazzaro	Via della Repubblica 11, San Lazzaro di Savena	<b>051/6224313</b>  dal lunedì al venerdì dalle 8.30 alle 9.00
<b>PIANORO</b>	Poliambulatorio	Via Risorgimento, 8	
<b>MONGHIDORO</b>	Poliambulatorio	Via Matteotti, 1	
<b>LOIANO</b>	Casa della Comunità	Via Roma, 8	

**PEDIATRIA TERRITORIALE DISTRETTO PIANURA OVEST  
ACCOGLIENZA TELEFONICA**

<b>COMUNE</b>	<b>SEDE</b>	<b>INDIRIZZO</b>	<b>ORARIO PER CONCORDARE UN APPUNTAMENTO</b>
<b>S. GIOVANNI IN PERSICETO</b> <b>SALA BOLOGNESE</b> <b>SANT'AGATA BOL.</b>	Poliambulatorio di San Giovanni	Via Marzocchi, 2, San Giovanni in Persiceto	<b>051/6813657</b>  Lunedì 9.00-12.00  Mercoledì e Giovedì 13.00-14.00
<b>CALDERARA DI RENO</b> <b>ANZOLA EMILIA</b>	Poliambulatorio Calderara di Reno	Via 1° Maggio 10. Calderara di Reno	
<b>CREVALCORE</b>	Casa della Comunità	v.le della Libertà, 171	



**PEDIATRIA TERRITORIALE DISTRETTO LAVINO VALSAMOGGIA****ACCOGLIENZA TELEFONICA**

<b>COMUNE</b>	<b>SEDE</b>	<b>INDIRIZZO</b>	<b>ORARIO PER CONCORDARE UN APPUNTAMENTO</b>
<b>CASALECCHIO DI RENO SASSO MARCONI</b>	Casa della salute di Casalecchio di Reno	Piazzale Rita Levi Montalcini, 5 Casalecchio di Reno	<b>051/4583219</b>  Mercoledì 9.00-12.00 Giovedì 9.00-12.00
<b>VAL SAMOGGIA</b>	Poliambulatorio presso Ospedale di Bazzano	Viale dei Martiri 10/A Bazzano	<b>051/6749129</b>
<b>ZOLA PREDOSA MONTE SAN PIETRO</b>	Casa della Salute di Zola Predosa	Piazza G.di Vittorio 1 Zola Predosa	Venerdì 9.00-12.00

**PEDIATRIA TERRITORIALE DISTRETTO APPENNINO BOLOGNESE  
ACCOGLIENZA TELEFONICA**

<b>COMUNE</b>	<b>SEDE</b>	<b>INDIRIZZO</b>	<b>ORARIO PER CONCORDARE UN APPUNTAMENTO</b>
<b>VERGATO CASTEL D'AIANO GRIZZANA</b>	Casa della Comunità di Vergato	Via dell' Ospedale 1, Vergato	<p><b>051/4583219</b></p> <p>Mercoledì 9.00-12.00 Giovedì 9.00-12.00</p> <p><b>051/6749129</b></p> <p>Venerdì 9.00-12.00</p>
<b>ALTO RENO TERME CASTEL DI CASIO GAGGIO LIZZANO</b>	c/o Ospedale PORRETTA	Via Oreste Zagnoni 5, Alto Reno Terme	
<b>MONZUNO MARZABOTTO</b>	Casa della Comunità di Vado-Monzuno	Via Val di Setta 4/A, Vado di Monzuno	
<b>SAN BENEDETTOVDS</b>	Poliambulatorio San Benedetto Val di Sambro	Via della Resistenza 2/1	
<b>CASTIGLIONE DEI PEPOLI CAMUGNANO</b>	Casa della Salute di Castiglione Pepoli	Via Sensi 12, Castiglione dei Pepoli	

## APPENDICE

### COVID 19

Il COVID-19 è una malattia causata da un virus chiamato SARS-CoV-2. L'emergenza sanitaria causata dalla comparsa di questo nuovo virus ha portato nel 2020 all'introduzione di misure drastiche per il contenimento dell'epidemia. La variazione della situazione epidemiologica ha successivamente permesso una significativa riduzione delle strategie di intervento.

Il COVID-19 rimane comunque una malattia che può avere conseguenze anche gravi sia sugli adulti che sui bambini e contro la quale è necessario prendere adeguate precauzioni per la prevenzione della trasmissione di SARS-CoV-2 nei confronti di persone fragili.

#### **Sintomi del COVID-19**

I sintomi più frequenti del COVID-19 sono:

- Febbre
- Sintomi respiratori acuti (tosse e/o raffreddore) con difficoltà respiratoria
- Cefalea intensa
- Vomito
- Diarrea
- Perdita del gusto
- Perdita dell'olfatto

Si ricorda che la sola rinorrea (raffreddore) è condizione frequente e non può essere motivo di non-frequenza o allontanamento dalla scuola in assenza di febbre.

#### **Gestione dei contatti scolastici di un caso positivo per COVID19**

Nel caso si verifichi un caso di COVID19 all'interno dell'ambiente scolastico, è compito dell'autorità sanitaria fornire le indicazioni per la gestione, dei contatti e le *misure di contenimento da adottare*.

#### **Misure di contenimento dell'infezione**

L'introduzione del vaccino e l'evoluzione dello scenario epidemiologico internazionale hanno consentito di passare da una strategia di contrasto all'infezione a una di mitigazione degli effetti.

Le strategie di contenimento riguardano misure farmacologiche e misure non-farmacologiche.

#### **Misure farmacologiche**

La vaccinazione anti-COVID19 rimane al momento la misura farmacologica più efficace per prevenire la malattia e le sue complicazioni. Il vaccino può essere somministrato a partire dai 6 mesi di età in formulazioni pediatriche specifiche e dai 12 anni con il dosaggio adulti.

#### **Misure non farmacologiche**

Le misure non farmacologiche riguardano l'adozione di particolari comportamenti e strategie volte a diminuire il rischio di contrarre o diffondere la malattia. La loro utilità dipende da diversi fattori e possono essere raccomandate o rese obbligatorie dalla autorità politica e/o sanitaria in base allo scenario epidemiologico.

Le misure ritenute più efficaci sono:

- *Uso di mascherine di protezione delle vie respiratorie*: l'uso di queste mascherine può ridurre la probabilità che chi è infetto trasmetta il virus a persone sane, oppure ridurre il rischio di essere contagiati da parte di persone malate. L'efficacia della protezione dipende dal tipo di dispositivo usato (es. mascherina chirurgica, FFP2, FFP3) e dal suo corretto utilizzo.
- *Igiene delle mani*: una corretta pulizia delle mani con acqua e sapone o con l'uso di gel idroalcolico, può aiutare a ridurre il passaggio del virus tra più persone.

- *Areazione degli ambienti*: il ricambio d'aria consente di ridurre la quantità di virus che può ristagnare in un ambiente chiuso. La ventilazione degli ambienti, anche con l'uso di dispositivi di filtraggio attivo dell'aria, è sempre raccomandata
- *Sanificazione degli ambienti e delle superfici*: la pulizia profonda con disinfettanti di ambienti e superfici può essere indicata quando si verifichi un caso confermato di COVID-19 in ambiente scolastico. Il rischio di trasmissione indiretta del virus tramite superfici e oggetti di uso comune è comunque attualmente ritenuto essere molto basso.
- *Distanziamento sociale*: mantenere la distanza fisica tra più persone o ridurre il numero di contatti può essere uno strumento efficace al contrasto della diffusione del virus. Sebbene non necessarie di routine, misure di distanziamento sociale possono diventare indispensabili se la situazione epidemiologica diventa particolarmente grave.

A seguito della pubblicazione in GU Serie Generale n.186 del 10-08-2023 del DECRETO-LEGGE 10 agosto 2023, n. 105 che al Capo VI Art. 9. "Abolizione degli obblighi in materia di isolamento e autosorveglianza e modifica della disciplina del monitoraggio della situazione epidemiologica derivante dalla diffusione del virus SARS-CoV", considerata l'attuale evoluzione del quadro clinico dei casi di malattia COVID-19 nonché della corrente situazione epidemiologica, sono state aggiornate le indicazioni sulle misure di prevenzione della trasmissione di SARS-CoV-2.

#### PERSONA CON DIAGNOSI CONFERMATA DI COVID-19

Le persone risultate positive ad un test diagnostico molecolare o antigenico per SARS-CoV-2 non sono più sottoposte alla misura dell'isolamento.

Si raccomanda, comunque, di osservare le medesime precauzioni valide per prevenire la trasmissione della gran parte delle infezioni respiratorie.

In particolare è consigliato:

- Indossare un dispositivo di protezione delle vie respiratorie (mascherina chirurgica o FFP2), se si entra in contatto con altre persone.
- Se si è sintomatici, rimanere a casa fino al termine dei sintomi.
- Applicare una corretta igiene delle mani.
- Evitare ambienti affollati.
- Evitare il contatto con persone fragili, immunodepresse, donne in gravidanza, ed evitare di frequentare ospedali o RSA.
- Informare le persone con cui si è stati in contatto nei giorni immediatamente precedenti alla diagnosi, se anziane, fragili o immunodepresse.
- Contattare il proprio medico curante se si è persona fragile o immunodepressa, se i sintomi non si risolvono dopo 3 giorni o se le condizioni cliniche peggiorano

#### PERSONE CHE SONO VENUTE A CONTATTO CON CASI DI COVID-19

Per queste persone non si applica nessuna misura restrittiva. Si raccomanda comunque che le stesse pongano attenzione all'eventuale comparsa di sintomi suggestivi di Covid-19 (febbre, tosse, mal di gola, stanchezza) nei giorni immediatamente successivi al contatto. Nel corso di questi giorni è opportuno che la persona eviti il contatto con persone fragili, immunodepressi, donne in gravidanza.

## LA PEDICULOSI (I pidocchi)

Si invitano i genitori a controllare i capelli nei momenti di igiene dei bambini.

### ***Come si identifica un'infestazione attiva?***

Si basa **in primo luogo** sulla ricerca dell'insetto e **solo in secondo luogo** sulla ricerca delle uova (lendini):

- Vi è **certezza** di infestazione quando si trovano insetti sul capo. Non è facile comunque vederli perché si spostano rapidamente sul cuoio capelluto;
- vi è **probabilità** di infestazione se si trovano lendini a meno di 1 centimetro dalla base dei capelli o se queste sono in numero molto elevato. Le lendini si trovano più frequentemente dietro le orecchie e sulla nuca.

Un sintomo caratteristico è il **prurito**, anche se può comparire qualche settimana dopo l'inizio dell'infestazione.

### ***Come trovare gli insetti:***

Il metodo migliore per cercare gli insetti è da eseguirsi sui capelli bagnati, con questo procedimento:

- **inumidire i capelli;**
- **applicare un comune balsamo**, con lo scopo di rendere più difficili gli spostamenti degli insetti tra i capelli; con un pettine normale togliere i nodi dai capelli;
- **passare un pettinino a denti fitti** a partire dalla radice dei capelli fino alla punta, avendo cura di toccare il cuoio capelluto (distanza tra i denti del pettine inferiore a 0,3mm);
- **controllare il pettinino** ad ogni passata per vedere se ci sono insetti; può essere di aiuto una lente;
- **ripetere in tutte le direzioni** fino ad avere pettinato tutti i capelli; le zone su cui porre maggiore attenzione sono la nuca e la zona sopra e dietro le orecchie;
- se si trovano pidocchi **pulire il pettinino** passandolo su un tessuto o sciacquandolo prima di passarlo nuovamente tra i capelli;
- risciacquare il balsamo e ripetere nuovamente la ricerca sui capelli

L'operazione richiede circa 15-30minuti, a seconda delle dimensioni della capigliatura. Il **solo lavaggio** dei capelli con uno shampoo **non è sufficiente** per rilevare la presenza di pidocchi. Questa operazione può essere eseguita anche sui capelli asciutti per quanto possa risultare più fastidiosa.

### ***Cosa fare se c'è l'infestazione attiva:***

- **eseguire il trattamento** con i prodotti antiparassitari consigliati dal medico o dal farmacista seguendo attentamente le istruzioni del foglietto illustrativo;
- **controllare i conviventi** (e le persone che hanno avuto con loro contatti stretti), trattare anche loro, solo se infestati;
- **bonificare pettini, spazzole, fermacapelli ecc.** in acqua calda (50-60°) per 10 minuti poi lavarli con detergente;
- **non serve: disinfestare gli ambienti** o lavare più spesso i capelli. **È preferibile** concentrarsi sul costante controllo dei capelli e sul corretto trattamento piuttosto che su una esagerata igiene ambientale;
- **togliere le lendini** aiutandosi con un pettinino a denti fitti passato su tutte le parti del capo;
- **riapplicare il trattamento** dopo 7-10 giorni (è il tempo necessario per l'apertura delle uova che il trattamento precedentemente effettuato potrebbe non avere inattivato).

### ***Per la frequenza della scuola:***

- è necessario avere effettuato il trattamento antiparassitario.

**Come si previene la pediculosi:**

**Non è** consigliabile ricorrere a provvedimenti restrittivi della normale convivenza scolastica, che hanno come conseguenza l'induzione di un clima di sospetto e di emarginazione inutile oltre che controproducente.

I pidocchi essendo parassiti dell'uomo vivono con esso indipendentemente dall'ambiente.

**Si può prevenire** la pediculosi attraverso il controllo durante l'igiene personale quotidiana:

<b>Il controllo settimanale dei capelli</b> da parte dei genitori per l'identificazione precoce dei casi è l'unica corretta misura di prevenzione.	<b>EFFICACE</b>
<b>L'uso di insetticidi a scopo preventivo</b> è una pratica dannosa che va energicamente scoraggiata. Aumenta infatti la probabilità di effetti avversi ai prodotti utilizzati e favorisce l'insorgenza di resistenze ai trattamenti.	<b>CONTROINDICATO</b>
<b>L'uso di prodotti "che prevengono le infestazioni"</b> è una pratica costosa. Non vi sono prove di efficacia di queste sostanze ed i genitori possono essere indotti a non effettuare il controllo settimanale della testa.	<b>COSTO INUTILE</b>
Sono disponibili sul mercato numerosi prodotti coadiuvanti per la pediculosi ma che non hanno attività specifica contro di essi. Sono classificati come " <b>complementi cosmetici</b> ". I genitori vanno avvisati di porre attenzione negli acquisti perché alcuni di questi prodotti differiscono di poco, nel nome o nella confezione, da quelli che contengono i veri principi attivi per il trattamento.	<b>ATTENZIONE ALL'ETICHETTA</b>
Gli studi disponibili hanno dimostrato che <b>la ricerca a scuola delle lendini (screening)</b> non è efficace nella riduzione dell'incidenza della pediculosi. Lo screening scolastico non può quindi sostituire il controllo regolare da parte dei genitori.	<b>NON EFFICACE</b>

## OSSIURIASI

L'**ossiuriasi** (i vermi) è una **parassitosi intestinale** che colpisce soprattutto i bambini. Frequentemente compare una sintomatologia abbastanza caratteristica: prurito anale.

Si riportano di seguito le indicazioni di prevenzione e profilassi della ossiuriasi fornite dal Dipartimento di Cure Primarie e dal Dipartimento di Sanità Pubblica:

1. una accurata igiene personale, con particolare attenzione per il lavaggio delle mani e delle parti intime, e la pulizia regolare degli ambienti di vita dei bambini, a scuola come a casa, dei loro abiti, della biancheria da letto e da bagno e degli oggetti da loro comunemente utilizzati, sono le fondamentali norme di prevenzione;
2. il trattamento farmacologico, che può essere prescritto dal pediatra o dal medico di base, è efficace per la scomparsa dell'infezione, ma non è appropriato a scopo preventivo. La terapia farmacologica consiste nella assunzione di una singola dose di farmaco per via orale, da ripetere dopo due settimane, ed è raccomandata anche ai familiari e ai conviventi;
3. le infezioni da ossiuri, più frequentemente riscontrabili nei bambini sino a 14 anni, sono estremamente comuni, ma non pericolose per la salute e si risolvono con una semplice terapia farmacologica e il rispetto delle comuni norme igieniche; la trasmissione avviene per via oro-fecale. Le uova sono trasportate alla bocca attraverso le mani sporche o, più raramente, attraverso oggetti contaminati, come ad esempio i giocattoli.

## APPENDICE 2

### **PREVENZIONE DEL RISCHIO DI SOFFOCAMENTO DA CIBO IN ETÀ PRESCOLARE**

In merito al rischio di soffocamento da cibo in età prescolare vengono riportati di seguito le indicazioni presenti nel documento regionale "Linee Guida per l'offerta di alimenti e bevande salutari e sostenibili nelle scuole e strumenti per la valutazione e controllo", anno 2023.

Sono stati inoltre pubblicati due documenti, le "Linee di indirizzo per la prevenzione del soffocamento da cibo in età pediatrica" da parte del Ministero della Salute e "La sicurezza a tavola" da parte della Società Italiana di Pediatria Preventiva e Sociale sul tema rilevante del soffocamento da cibo nei bambini. Entrambi i documenti prendono in esame le tipologie di alimenti che per forma, consistenza e dimensione aumentano il rischio di inalazione nelle vie aeree nei primi 4-5 anni di vita e indicano le modalità di preparazione e offerta più idonee per minimizzare tale rischio in questa fascia d'età.

Il pericolo di inalazione di cibo è particolarmente elevato nella fascia d'età 0 - 3 anni, comunque tutte le linee guida sono concordi nell'affermare che tale rischio si estenda fino ai 4- 5 anni. È importante sottolineare che **non occorre privare** il bambino del piacere di assaporare un'ampia gamma di alimenti per il timore del rischio di soffocamento, ma che è sufficiente prestare la giusta attenzione nella supervisione e nelle modalità di preparazione/offerta da parte degli adulti responsabili della cura del bambino.

Vengono riportati alcuni semplici suggerimenti da adottare in ambito scolastico e familiare che, in relazione all'età del bambino, possono aiutare nel ridurre il rischio di soffocamento:

- tagliare gli alimenti cilindrici a listarelle, quelli tondi in quarti;
- eliminare filamenti e nervature, ammorbidire se necessario con la cottura;
- tagliare, tritare, grattugiare gli alimenti.

Nella tabella che segue sono riportati alcuni esempi in dettaglio.



Alimenti pericolosi e preparazioni raccomandate\*

Alimenti pericolosi	Preparazione raccomandata
Caramelle dure e gommose, gelatine, popcorn, marshmallow, gomme da masticare, confetti	Evitare
Alimenti di forma tondeggianti/molli/scivolosi (mozzarelline, pomodorini, uva, ciliegie, olive)	Tagliare in piccoli pezzi. Rimuovere semi e noccioli.
Arachidi, frutta secca a guscio, semi*	Tritare finemente*
Alimenti di forma cilindrica (carote, kiwi)	Tagliare longitudinalmente (a listarelle, mai a rondelle) e poi in pezzi. Rimuovere budelli e bucce
Frutta disidratata e frutta secca (uvetta sultanina, fichi, datteri)	Mettere a bagno e ammorbidire. Tagliare in piccoli pezzi.
<p>Pezzi di frutta e verdura cruda con consistenza dura e/o fibrosa</p> <ul style="list-style-type: none"> <li>- mela, pera</li> <li>- albicocca, pesca, prugna, susina</li> <li>- finocchio, sedano</li> </ul>	<p>Grattugiare nel I° anno di vita; tagliare longitudinalmente in fette sottili successivamente</p> <p>Rimosso il nocciolo tagliare in piccoli pezzi.</p> <p>Eliminare i filamenti e tagliare in piccoli pezzi.</p>
Verdure a foglia	Cuocere e tritare finemente nel I° anno di vita. Se consumate crude sminuzzare finemente.
<p>Alimenti appiccicosi o collosi</p> <ul style="list-style-type: none"> <li>- gnocchi</li> <li>- prosciutto crudo</li> </ul>	<p>Evitare nel I° anno di vita. Dopo l'anno d'età evitare l'abbinamento con formaggi che possono sciogliersi e creare l'effetto "colla".</p> <p>Rimuovere il grasso e tagliare in piccoli pezzi.</p>
Pesce	Sminuzzare. Prestare attenzione nel rimuovere accuratamente le lisce.
Carne o pezzi di formaggio	Tagliarli in piccoli pezzi. Rimuovere nervature, filamenti, ossicini dalla carne.
Formaggi a pasta filata	Tagliare finemente

**\* Nota:** In riferimento a questi alimenti (arachidi, frutta secca a guscio, semi) le linee d'indirizzo ministeriali sulla prevenzione del rischio di soffocamento da cibo recitano testualmente: *"età fino alla quale evitare l'alimento: 4/5 anni. Se comunque somministrati tritare finemente o ridurre in farina"*. La frutta secca oleosa ha un ruolo rilevante all'interno del modello alimentare mediterraneo per il suo apporto di acidi grassi essenziali, fibre, proteine vegetali e per il suo potere antiossidante. Per tali ragioni è importante educare i bambini al gusto e al consumo di tali alimenti fin dalla prima infanzia, seppure precauzionalmente proposti nella modalità "tritare finemente". Inoltre che le arachidi, che vengono citate fra gli alimenti più frequentemente implicati negli incidenti di soffocamento da cibo, non vengono comunemente utilizzate nella ristorazione scolastica 0 – 5 anni.

#### REGOLE COMPORTAMENTALI

1. Il bambino deve mangiare a tavola, seduto con la schiena dritta.
2. Il bambino non deve mangiare mentre gioca, è distratto dalla tv o da videogiochi, corre o si trova in un veicolo in movimento (es. automobile).
3. Creare un ambiente rilassato e tranquillo.
4. Non dare alimenti al bambino mentre sta piangendo o ridendo.
5. Provvedere alla sorveglianza/supervisione del bambino mentre mangia e non lasciarlo solo.
6. Incoraggiare il bambino a mangiare lentamente, a fare bocconi piccoli e a masticare bene prima di deglutire.
7. Non dare alimenti difficili da masticare o inappropriati al grado di maturazione del bambino ma adottare le modalità adeguate di preparazione degli alimenti pericolosi.
8. Non forzare il bambino a mangiare.

#### PER LA RISTORAZIONE SCOLASTICA

Il personale addetto alla produzione e al porzionamento del pasto nei nidi e scuole d'infanzia è tenuto a rispettare le regole di preparazione degli alimenti pericolosi e ad avere un'adeguata formazione in merito.

Nel caso sia previsto l'uso di posate in plastica specie forchette e cucchiaini, prevedere che queste siano dure e resistenti.

#### PER GLI ADULTI RESPONSABILI DELLA CURA DEI BAMBINI

Le famiglie e agli adulti responsabili della supervisione del bambino (educatori nei nidi e scuole d'infanzia, nei centri estivi, nei dopo-scuola) devono essere responsabilizzati a conoscere e rispettare le regole di preparazione degli alimenti e di comportamento a tavola per la prevenzione dell'inalazione del cibo.

È inoltre raccomandabile acquisire conoscenze e competenze sulle manovre di disostruzione.

Ricorda, l'ostruzione delle vie aeree può essere provocata anche da oggetti e giochi di piccole dimensioni.

#### BIBLIOGRAFIA

- Linee d'indirizzo per la prevenzione del soffocamento da cibo in età pediatrica. Ministero della Salute; edizione giugno 2017.  
[www.salute.gov.it/imgs/C\\_17\\_pubblicazioni\\_2618\\_allegato.pdf](http://www.salute.gov.it/imgs/C_17_pubblicazioni_2618_allegato.pdf)
- La sicurezza a tavola. Società Italiana di Pediatria Preventiva e Sociale; EDITEAM Gruppo Editoriale, 2016.  
[www.sipps.it/pdf/areagenitori/GUIDA\\_LA\\_SICUREZZA\\_A\\_TAVOLA\\_del\\_3\\_08.pdf](http://www.sipps.it/pdf/areagenitori/GUIDA_LA_SICUREZZA_A_TAVOLA_del_3_08.pdf)
- Linee Guida per l'offerta di alimenti e bevande salutari e sostenibili nelle scuole e strumenti per la valutazione e controllo – Regione Emilia Romagna, 2023