

Un Presepe che coinvolge i tre paesi della Comunità Pastorale della Madonna di Campoè.

Nelle chiese di questi paesi sono custodite pregevoli opere d'arte e particolari di queste, a volte poco noti. Abbiamo pensato di evidenziare queste opere suddividendo gli episodi della nascita di Gesù in tre parti.

Ciascuno di questi episodi, ricostruito figurativamente nel Presepe e collocato in ogni singola chiesa, rappresenterà quanto il pittore ha voluto esprimere nella sua opera. Nella speranza di essere riusciti a realizzare un Presepe originale e che questo possa sollecitare l'attenzione di coloro che ci dedicheranno un poco del loro tempo, vi invitiamo a seguire il percorso di visita qui indicato:



1) Rezzago
chiesa dei Santi
Cosma e Damiano
"Annunciazione"

2) Sormano (Dicinisio)
chiesa di
Santa Maria del Sasso
"Natività"



3) Caglio
chiesa dei Santi
Gervaso e Protaso
(Parrocchiale)
"Adorazione di Gesù"



La Comunità Pastorale della Madonna di Campoè ringrazia:

* Tutti i volontari che hanno
contribuito alla realizzazione
del presepe

* La Proloco di
Caglio



* La Proloco di
Rezzago



* La Proloco di
Sormano



* Gli Amici del Romanico
Alta Valassina



ORARIO VISITE

**Il presepe sarà visitabile nelle tre chiese
dal giorno 8 dicembre 2024
al giorno 6 gennaio 2025
i giorni festivi e prefestivi
dalle ore 15 alle ore 17**

IN CAMMINO FRA TRE CHIESE PER UN SOLO PRESEPE

IL PROGETTO 2024 DELLA COMUNITA' PASTORALE DELLA MADONNA DI CAMPOE'

REZZAGO
CHIESA DEI SANTI
COSMA E DAMIANO



SORMANO
CHIESA DI
SANTA MARIA
DEL SASSO



CAGLIO
CHIESA PARROCCHIALE
DEI SANTI
GERVASO E PROTASO





Rezzago: la scena della annunciazione nella chiesa dei Santi Cosma e Damiano

Gli affreschi realizzati da Andrea De Passeris nel 1503 fanno da cornice alla nostra prima scena del presepe.

In particolare è l'arco trionfale che separa il presbiterio dalla navata principale a descrivere la scena della annunciazione a Maria. Il particolare non è molto visibile ma descrive nella parte inferiore sinistra una Madonna in trono e nella parte superiore a sinistra l'angelo annunciante.

Ecco quindi il collegamento con la prima scena del nostro presepe realizzato sull'altare della navatella e rappresentante solo la scena della annunciazione a Maria nella sua casa di Nazareth.

Siamo all'interno della splendida chiesa romanica dei Santi Cosma e Damiano, vero gioiello romanico in provincia di Como.

**Inaugurazione presepe della annunciazione:
Domenica 8 dicembre ore 16,15
Intermezzo musicale a cura del maestro
Luigi Rizzi e della figlia Lucia**



Sormano: la scena della natività nella chiesa di Santa Maria del Sasso a Dicinasio

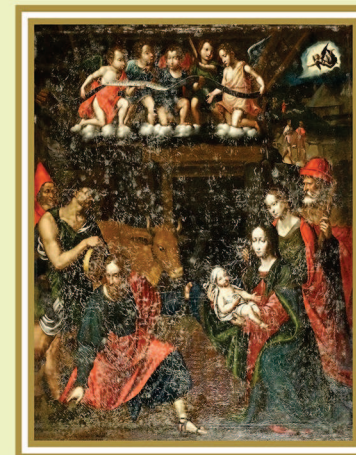
Nella piccola chiesa di Santa Maria nella frazione alta di Sormano detta Dicinasio, abbiamo realizzato la seconda scena del nostro presepe: la natività di Gesù. Il presepe è realizzato nel presbiterio alla base dell'altare e sotto la splendida pala quattrocentesca che rende unica questa chiesa.

Realizzata nella seconda metà del 400 dal pittore lombardo Zanetto Bugatto è un vero gioiello della pittura lombarda.

Una stupenda raffigurazione della Natività che rappresenta la sola scena ripresa nel nostro presepe.

Appare significativa nella parte alta della pala la vignetta che riprende il momento della Annunciazione e che rimanda senza volerlo alla nostra prima scena di presepe.

**Inaugurazione del presepe della natività:
Domenica 8 dicembre ore 18,30
Intermezzo musicale con il
Duo Gemma**



Caglio: scena della adorazione a Gesù bambino nella chiesa parrocchiale

Siamo nella chiesa di Caglio dedicata ai Santi Gervasio e Protasio e in particolare nella cappella laterale destra sotto un prezioso dipinto della scuola di Bernardino Luini (seconda metà del 500) che rappresenta mirabilmente la adorazione a Gesù bambino.

Ecco la terza scena del nostro presepe: la processione dei Magi e delle persone che vanno ad adorare Gesù bambino uscendo da Gerusalemme sullo sfondo.

La luce è elemento determinante di questa scena e lo sarà anche in uscita dalla chiesa al termine della inaugurazione.

**Inaugurazione del presepe della
adorazione a Gesù bambino:
Domenica 8 dicembre ore 20
Intermezzo musicale con
il maestro Renzo Masciadri**