

# PROTOCOLLO DI REGOLAMENTAZIONE PER IL CONTENIMENTO DELLA DIFFUSIONE DEL COVID – 19


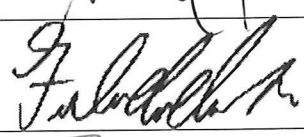

-

Integrazione al Documento di Valutazione  
dei Rischi

## ISTITUTO IIS BACHELET

Via Stignani 63/65  
Abbiategrasso (Mi)

STATO DEL DOCUMENTO		
Rev.	Data	Natura della Modifica
/	07 settembre 2020	Integrazione al documento di valutazione dei rischi

IL DATORE DI LAVORO	<b>IL DIRIGENTE SCOLASTICO</b> Andrea Boselli 
IL RESPONSABILE DEL SERVIZIO DI PREVENZIONE E PROTEZIONE	
IL RAPPRESENTANTE DEI LAVORATORI PER LA SICUREZZA	
IL MEDICO COMPETENTE	Laura Favoglia 

Il presente protocollo costituisce integrazione al documento di valutazione dei rischi.

## **1. COS'È IL CORONAVIRUS?**

I Coronavirus sono una vasta famiglia di virus noti per causare malattie che vanno dal comune raffreddore a malattie più gravi come la Sindrome respiratoria mediorientale (MERS) e la Sindrome respiratoria acuta grave (SARS).

Il virus che causa l'attuale epidemia di coronavirus è stato chiamato "Sindrome Respiratoria Acuta Grave-CoronaVirus-2" (SARS-CoV-2).

La malattia provocata dal nuovo Coronavirus ha un nome: **"COVID-19"** (dove "CO" sta per corona, "VI" per virus, "D" per disease e "19" indica l'anno in cui si è manifestata).

## **2. IL CONTAGIO E LA MALATTIA**

Il nuovo Coronavirus è un virus respiratorio che si diffonde principalmente attraverso il contatto stretto con una persona malata. La via primaria sono le goccioline del respiro delle persone infette ad esempio tramite:

- la saliva, tossendo e starnutendo
- contatti diretti personali
- le mani, ad esempio toccando con le mani contaminate (non ancora lavate) bocca, naso o occhi

In casi rari il contagio può avvenire attraverso contaminazione fecale.

I sintomi più comuni di Covid-19 sono febbre, stanchezza e tosse secca. Alcuni pazienti possono presentare indolenzimento e dolori muscolari, congestione nasale, naso che cola, mal di gola o diarrea. Questi sintomi sono generalmente lievi e iniziano gradualmente. Nei casi più gravi, l'infezione può causare polmonite, sindrome respiratoria acuta grave, insufficienza renale e persino la morte.

Recentemente, l'anosmia/iposmia (perdita/diminuzione dell'olfatto), e in alcuni casi l'ageusia (perdita del gusto) sono state segnalate come sintomi legati all'infezione da Covid-19. I dati provenienti dalla Corea del Sud, dalla Cina e dall'Italia mostrano che in alcuni casi i pazienti con infezione confermata da SARS-CoV-2 hanno sviluppato anosmia/iposmia in assenza di altri sintomi.

## **3. VALUTAZIONE DEI RISCHI**

Viene adottato il metodo di valutazione dei rischi suggerito nel documento INAIL "Documento tecnico sulla possibile rimodulazione delle misure di contenimento del contagio da SARS-CoV-2 nei luoghi di lavoro e strategie di prevenzione" di Aprile 2020, come descritto nel seguito.

Viene adottata una matrice di rischio elaborata sulla base del confronto di scoring attribuibili per ciascun settore produttivo per le prime due variabili con le relative scale:

**esposizione**

- 0 = probabilità bassa (es. lavoratore agricolo);
- 1 = probabilità medio-bassa;
- 2 = probabilità media;
- 3 = probabilità medio-alta;
- 4 = probabilità alta (es. operatore sanitario).

**prossimità**

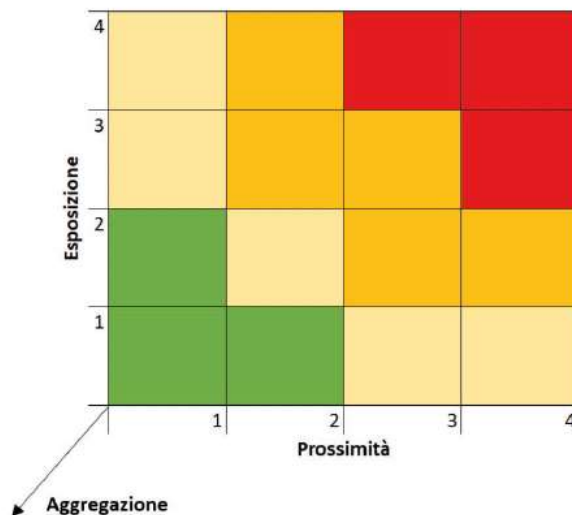
- 0 = lavoro effettuato da solo per la quasi totalità del tempo;
- 1 = lavoro con altri ma non in prossimità (es. ufficio privato);
- 2 = lavoro con altri in spazi condivisi ma con adeguato distanziamento (es. ufficio condiviso);
- 3 = lavoro che prevede compiti condivisi in prossimità con altri per parte non predominante del tempo (es. catena di montaggio);
- 4 = lavoro effettuato in stretta prossimità con altri per la maggior parte del tempo (es. studio dentistico).

Il punteggio risultante da tale combinazione viene corretto con un fattore che tiene conto della terza scala:

**aggregazione**

- 1.00 = presenza di terzi limitata o nulla (es. settori manifatturiero, industria, uffici non aperti al pubblico);
- 1.15 (+15%) = presenza intrinseca di terzi ma controllabile organizzativamente (es. commercio al dettaglio, servizi alla persona, uffici aperti al pubblico, bar, ristoranti);
- 1.30 (+30%) = aggregazioni controllabili con procedure (es. sanità, scuole, carceri, forze armate, trasporti pubblici);
- 1.50 (+50%) = aggregazioni intrinseche controllabili con procedure in maniera molto limitata (es. spettacoli, manifestazioni di massa).

Il risultato finale determina l'attribuzione del livello di rischio con relativo codice colore per ciascun settore produttivo all'interno della matrice seguente.



Matrice di rischio: verde = basso; giallo = medio-basso; arancio = medio-alto; rosso = alto

In base alla tipologia delle attività che vengono condotte nelle scuole la valutazione per mansioni è la seguente:

#### Personale docente

esposizione: 4

prossimità: 3

aggregazione: 1,3

Indice di rischio: **alto**

#### Docenti di sostegno

esposizione: 4

prossimità: 4

aggregazione: 1,3

Indice di rischio: **alto**

#### ATA commessi

esposizione: 2

prossimità: 2

aggregazione: 1,3

Indice di rischio: **medio-basso**

#### ATA uffici

esposizione: 2

prossimità: 2

aggregazione: 1,3

Indice di rischio: **medio-basso**

#### Alunni

esposizione: 4

prossimità: 4

aggregazione: 1,3

Indice di rischio: **alto**

In base alle valutazioni sopra effettuate ed all'indice di rischio definito per le categorie coinvolte, vengono adottate una serie di azioni che vanno ad integrare il documento di valutazione dei rischi (DVR) atte a prevenire il rischio di infezione SARS-CoV-2 nei luoghi di lavoro contribuendo, altresì, alla prevenzione della diffusione dell'epidemia. Tali misure descritte nel seguito consistono in misure

organizzative, misure di prevenzione e protezione e misure specifiche per la prevenzione dell'attivazione di focolai epidemici.

#### **4. INFORMAZIONE\FORMAZIONE SUL RISCHIO E SULLE MISURE DI PREVENZIONE E PROTEZIONE**

L'istituto, attraverso le modalità ritenute più efficaci, eroga l'informazione e la formazione alla propria comunità scolastica sulle disposizioni via via emanate dalle Autorità competenti e sulle disposizioni interne, in merito alle misure di contenimento dell'emergenza da COVID-19, da applicarsi a scuola.

Di seguito si richiamano le principali misure di prevenzione e contenimento del contagio, che devono essere conosciute da tutti e che vengono ribadite e diffuse con la pubblicazione del presente documento:

- l'obbligo di rimanere al proprio domicilio in presenza di temperatura oltre i 37.5° o altri sintomi simil-influenzali e di chiamare il proprio medico di famiglia e l'autorità sanitaria (si suggerisce di procedere autonomamente con la misurazione della temperatura corporea prima di intraprendere il tragitto verso la scuola, anche al fine di attuare quanto sopra indicato);
- il divieto di fare ingresso o di poter permanere nei locali scolastici laddove, anche successivamente all'ingresso, sussistano le condizioni di pericolo (sintomi simil-influenzali, temperatura oltre 37.5°, provenienza da zone a rischio o contatto con persone positive al virus nei 14 giorni precedenti, etc.) stabilite dalle Autorità sanitarie competenti;
- nel caso di rientro da viaggi dall'estero, di aver ottemperato alla normativa vigente in materia;
- l'impegno a rispettare tutte le disposizioni poste in essere dalle Autorità competenti e dalla Istituzione scolastica nel fare accesso all'edificio scolastico, in particolare mantenendo la distanza di sicurezza di almeno 1 metro e indossando la mascherina chirurgica;
- l'impegno a osservare le regole di igiene delle mani e a tenere, in generale, comportamenti corretti sul piano dell'igiene;
- l'obbligo di rispettare tutte le disposizioni delle Autorità e del Dirigente scolastico (in particolare, mantenere il distanziamento fisico di un metro, osservare le regole di igiene delle mani e tenere comportamenti corretti sul piano dell'igiene);
- l'obbligo per ciascun lavoratore di informare tempestivamente il Dirigente scolastico o un suo delegato della presenza di qualsiasi sintomo influenzale durante l'espletamento della propria prestazione lavorativa o della presenza di sintomi negli studenti presenti all'interno dell'istituto;

- lavarsi spesso le mani con acqua e sapone seguendo le indicazioni e le modalità fornite dal Ministero della Sanità che si trovano appese in prossimità dei lavabi;
- nelle zone di ingresso e nei corridoi sono collocati e mantenuti costantemente riforniti distributori di gel igienizzante per le mani, con l'invito ad un frequente uso da parte di tutti gli operatori secondo le modalità fornite dal Ministero della Sanità che si trovano appese in prossimità dei distributori;
- evitare abbracci e strette di mano;
- evitare l'uso promiscuo di bottiglie e bicchieri;
- non toccarsi occhi, naso e bocca con le mani;
- coprirsi bocca e naso se si starnutisce o tossisce;
- non consumare alimenti o bevande senza aver precedentemente lavato le mani. È inoltre obbligatorio lavarsi le mani dopo aver consumato alimenti o bevande

## **5. DISPOSIZIONI RELATIVE ALLE MODALITA' DI INGRESSO/USCITA**

Chiunque entri in Istituto dovrà indossare una mascherina preferibilmente chirurgica.

È previsto l'accesso al centralino attraverso l'accompagnamento da parte di un solo genitore degli studenti o di persona maggiorenne delegata dai genitori o da chi esercita la responsabilità genitoriale, nel rispetto delle regole generali di prevenzione dal contagio, incluso l'uso della mascherina chirurgica durante tutta la permanenza all'interno della struttura. L'alunno verrà preso in carico dal personale Ata, che lo accompagnerà in aula. Al termine della lezione il personale Ata accompagnerà lo studente in centralino, dove lo attenderà la persona incaricata dalla famiglia.

Al fine di evitare assembramenti, ingressi ed uscite sono stati suddivisi in base a mappe e schemi organizzativi che regolamentano i flussi in entrata ed uscita dalla scuola (v. allegato 2)

Al personale scolastico, docente e non docente, è consentito l'ingresso e l'uscita attraverso l'ingresso principale, identificato dal colore BLU. Sarà cura di ciascun componente del personale rispettare la segnaletica relativi ai sensi di marcia, mantenere ordinatamente il distanziamento fisico dalle altre persone presenti ed entrare ed uscire senza attardarsi nei luoghi di transito.

Per evitare una contemporanea presenza a scuola di gruppi troppo numerosi di alunni, vengono adottate le misure organizzative espresse in documenti specifici.(v. allegato 3).

Al termine delle lezioni, gli studenti lasceranno la propria aula, mantenendo l'ordine e possibilmente il distanziamento di 1 metro e indossando la mascherina chirurgica.

Va ridotto l'accesso ai visitatori (fornitori, imprese di manutenzione, consulenti, ecc.), i quali, comunque, dovranno sottostare a tutte le regole previste nel Regolamento di istituto, ed ispirato ai seguenti criteri di massima:

- ordinario ricorso alle comunicazioni a distanza;
- utilizzo di una mascherina chirurgica all'interno degli ambienti scolastici e comunque quando non sia possibile garantire la distanza interpersonale di almeno 1 metro;
- limitazione degli accessi ai casi di effettiva necessità amministrativo-gestionale ed operativa, possibilmente previa prenotazione e relativa programmazione;
- regolare registrazione dei visitatori ammessi, con indicazione, per ciascuno di essi, dei dati anagrafici (nome, cognome, data di nascita, luogo di residenza), dei relativi recapiti telefonici, nonché della data di accesso e del tempo di permanenza;
- differenziazione dei percorsi interni e dei punti di ingresso e i punti di uscita dalla struttura come indicato in precedenza;
- in caso di lavoratori dipendenti da aziende terze che operano nello stesso sito (es. manutentori, fornitori, addetti alle pulizie o vigilanza) che risultassero positivi al tampone COVID-19, l'appaltatore dovrà informare immediatamente il committente ed entrambi dovranno collaborare con l'autorità sanitaria fornendo elementi utili all'individuazione di eventuali contatti stretti;
- il committente è tenuto a dare, all'impresa appaltatrice, completa informativa dei contenuti del Protocollo dell'Istituto e deve vigilare affinché i lavoratori della stessa o delle aziende terze che operano a qualunque titolo nel perimetro dell'Istituto, ne rispettino integralmente le disposizioni.

## **6. DISPOSITIVI DI PROTEZIONE INDIVIDUALE**

Chiunque faccia ingresso in Istituto (studenti, docenti e personale ATA, visitatori esterni, genitori, ecc.) è tenuto ad indossare la mascherina preferibilmente chirurgica.

Verrà consegnata a tutti i dipendenti e a tutti gli studenti, bisettimanalmente, una fornitura di dieci mascherine chirurgiche.

A chi non fosse provvisto di mascherina chirurgica ne verrà consegnata una.

Gli studenti potranno togliere la mascherina chirurgica in condizione di staticità con il rispetto della distanza di almeno un metro e l'assenza di situazioni che prevedano la possibilità di aerosolizzazione (es. canto). I banchi sono stati posizionati in modo da garantire la distanza di 1 metro tra gli studenti e di 2 metri tra studenti ed insegnante. Anche l'insegnante, in situazione di staticità potrà togliere la mascherina chirurgica.

Nei corridoi, quando ci si reca in bagno, durante gli intervalli (se non effettuati in classe in condizioni di staticità) ed in generale quando non sia possibile garantire la distanza interpersonale di 1 metro (anche all'esterno dell'edificio scolastico) è obbligatorio l'uso della mascherina chirurgica.



Per quanto riguarda gli alunni con disabilità, se la disabilità non è compatibile con l'uso continuativo della mascherina chirurgica, questi non dovranno indossarla.

Il personale che interagisce con alunni e alunne diversamente abili, in aggiunta alla mascherina chirurgica, è previsto l'utilizzo di ulteriori dispositivi di protezione individuali per occhi, viso e mucose, tenendo conto della tipologia di disabilità e di ulteriori indicazioni impartite dalla famiglia dell'alunno/studente o dal medico.

Le mascherine chirurgiche, eventuali guanti e fazzoletti di carta andranno smaltite tra i rifiuti indifferenziati.

## **7. DISPOSIZIONI RELATIVE ALLA GESTIONE DI SPAZI COMUNI**

L'accesso agli spazi comuni deve essere contingentato, con la previsione di una ventilazione adeguata dei locali, per un tempo limitato allo stretto necessario e con il mantenimento della distanza di sicurezza.

Nelle classi ad ogni cambio lezione verrà effettuato il cambio dell'aria aprendo le finestre e la porta.

L'utilizzo delle aule dedicate al personale docente (cd aule professori) è consentito nel rispetto del distanziamento fisico e delle eventuali altre disposizioni dettate dall'autorità sanitaria locale.

Per quanto riguarda le aree di distribuzione di bevande e snack, queste potranno essere utilizzate garantendo la distanza interpersonale di 1 metro. Prima e dopo aver utilizzato il distributore di bevande e snack è obbligatorio procedere al lavaggio delle mani con acqua e sapone o con il gel igienizzante.

Tutti coloro che accedono agli spazi della scuola devono ridurre al minimo essenziale gli spostamenti dalle rispettive aule, laboratori, postazioni, mantenendo il distanziamento di almeno un metro, seguendo la segnaletica predisposta e indossando la mascherina chirurgica.

L'intervallo si svolgerà all'interno della classe fino a nuove disposizioni.

L'accesso ai servizi igienici, esclusivamente del proprio piano, sarà permesso solo a una persona per ogni bagno disponibile.

L'utilizzo dell'ascensore è consentito a un solo adulto alla volta, o a un solo minore accompagnato da un adulto in caso di documentata necessità e sempre con l'utilizzo della mascherina chirurgica.

Durante l'orario di lezione, gli spostamenti al di fuori dell'area della propria classe dovranno essere ridotti allo stretto necessario e consentiti solo ad uno studente alla volta.

È vietato stazionare nelle aree esterne, fuori dalla scuola, in cortile, se non per lo stretto necessario.

Per l'attività motoria ci si attiene alle disposizioni ministeriali, con particolare attenzione al distanziamento di almeno 2 metri durante lo svolgimento di attività fisica. Non è previsto l'uso della

mascherina chirurgica. L'uso degli spogliatoi deve intendersi vietato rispetto alla possibilità di farsi la doccia mentre può essere utilizzato per cambiarsi gli abiti e le scarpe (mantenendo la distanza interpersonale di 1 metro). Tutti gli indumenti e oggetti personali devono essere riposti dentro la borsa personale, anche qualora depositati negli appositi armadietti; si raccomanda di non consentire l'uso promiscuo degli armadietti e di mettere a disposizione sacchetti per riporre i propri effetti personali.

Sono da preferire le attività fisiche individuali e, fermo restando le condizioni meteo, all'aperto. Qualora la classe utilizzi degli attrezzi, questi devono essere disinfettati prima del loro utilizzo da parte di un'altra classe.

Nelle attività individuali che prevedano la rotazione degli allievi su postazioni fisse (es.: sala pesi) le stesse devono essere igienizzate ad ogni rotazione e prima del loro utilizzo da parte di un'altra classe.

Sono preferibilmente da evitare le attività che prevedano lo scambio frequente e ripetuto dell'attrezzo sportivo (palla, frisbee, ecc.) utilizzato direttamente con le mani o con la testa.

In tutte le situazioni in cui non sarà possibile garantire la distanza interpersonale di 2 metri dovrà essere indossata la mascherina.

Le riunioni del personale docente e amministrativo e gli incontri con i genitori devono essere svolti principalmente in modalità da remoto. Qualora si dovesse rendere necessario procedere con riunioni o con incontri in presenza, gli stessi dovranno tenersi assicurando ampia aerazione dei locali prima e durante lo svolgimento dell'incontro, mantenendo il distanziamento interpersonale di almeno 1 metro e utilizzando la mascherina chirurgica.

## **8. DISPOSIZIONI RELATIVE A PULIZIA E IGIENIZZAZIONE DI LUOGHI E ATTREZZATURE**

I collaboratori scolastici assicurano la pulizia giornaliera e la sanificazione periodica dei locali, degli ambienti, delle postazioni di lavoro e delle aree comuni in base al protocollo per le pulizie elaborato dall'Istituto. La pulizia e la sanificazione dei servizi igienici verrà effettuata più volte al giorno.

I collaboratori scolastici si dovranno attenere alle disposizioni impartite nel piano di lavoro.

In caso di eventuale presenza di una persona con COVID-19 all'interno dei locali scolastici, si deve procedere alla pulizia e alla sanificazione dei suddetti secondo le disposizioni della circolare n. 5443 del 22 febbraio 2020 del Ministero della Salute (pulizia con acqua e sapone e successivamente con una soluzione di ipoclorito di sodio diluita allo 0,1% e con alcool etilico al 70% per superfici che possono essere danneggiate dall'ipoclorito di sodio);

Qualora le attività didattiche si svolgano in locali esterni all'Istituto scolastico, gli Enti locali e/o i proprietari dei locali dovranno certificarne l'idoneità, in termini di sicurezza e, con specifica convenzione, dovranno essere definite le responsabilità delle pulizie e della sorveglianza di detti locali e dei piani di sicurezza.

## **9. DISPOSIZIONI RELATIVE ALLA GESTIONE DI UNA PERSONA SINTOMATICA ALL'INTERNO DELL'ISTITUTO SCOLASTICO**

Nel caso in cui una persona presente nella scuola sviluppi febbre e/o sintomi descritti in precedenza, si dovrà procedere come segue:

#### SE STUDENTE

- porre lo studente nella stanza adibita per l'isolamento temporaneo;
- dotare lo studente di mascherina chirurgica;
- contestualmente, chiamare i genitori o i tutori;
- sorvegliare lo studente, indipendentemente dall'età; l'adulto di riferimento (il collaboratore scolastico che ha effettuato la misurazione della temperatura, il docente, il tecnico di laboratorio, ecc.) deve indossare la mascherina chirurgica. Se vi sono condizioni particolari che non consentono il distanziamento, per età o condizioni personali dello studente (ad es. disabile), l'adulto deve indossare anche la visiera e i guanti monouso;
- i genitori o i tutori dello studente, dopo averlo accompagnato presso il proprio domicilio, dovranno contattare tempestivamente il proprio Medico di base, per i necessari approfondimenti. Per i casi confermati le azioni successive saranno definite dal Dipartimento di prevenzione territoriale competente, sia per le misure quarantenarie da adottare previste dalla norma, sia per la riammissione a scuola secondo l'iter procedurale altrettanto chiaramente normato.

#### LAVORATORE DELLA SCUOLA, VISITATORE, LAVORATORE DI AZIENDE TERZE

- dotare il lavoratore, il visitatore, il lavoratore di aziende terze di mascherina chirurgica;
- invitare il lavoratore, il visitatore, il lavoratore di aziende terze a tornare al proprio domicilio e a consultare il proprio Medico di base. Per i casi confermati le azioni successive saranno definite dal Dipartimento di prevenzione territoriale competente, sia per le misure quarantenarie da adottare previste dalla norma, sia per la riammissione a scuola secondo l'iter procedurale altrettanto chiaramente normato.
- per il personale di aziende terze, si procede anche alla segnalazione al rispettivo Datore di lavoro, che dovrà operare secondo le disposizioni normative, comunicando direttamente con il proprio dipendente e mantenendo sempre informata la scuola.

Qualora si dovesse sviluppare un caso di positività al virus, la scuola collaborerà con le Autorità competenti per la definizione degli eventuali "contatti stretti", al fine di permettere alle autorità di applicare le necessarie e opportune misure di quarantena. Nel periodo dell'indagine, l'Istituzione scolastica potrà chiedere agli eventuali possibili contatti stretti di lasciare cautelativamente la scuola, secondo le indicazioni dell'Autorità sanitaria. I contatti stretti al proprio domicilio contatteranno telefonicamente il proprio Medico di base ed inizieranno a monitorare il proprio stato di salute, al fine di riscontrare tempestivamente l'insorgere di eventuali sintomatologie.

Qualora poi ci sia un numero elevato di assenze improvvise in una classe (30-40% degli studenti sul totale), il docente coordinatore di classe ha l'obbligo di avvisare immediatamente la presidenza e la vicepresidenza, in modo che – in via precauzionale – la dirigente scolastica possa comunicarlo all'ATS Milano, al fine di verificare la necessità di un'indagine epidemiologica.

Qui di seguito i numeri di emergenza COVID-19 di pubblica utilità forniti da Regione Lombardia (800 89 45 45) e dal Ministero della Salute (1500).

L'ingresso a scuola di persone già risultate positive al virus e guarite dovrà essere preceduto da una preventiva comunicazione, avente ad oggetto la certificazione medica da cui risulti la "avvenuta negativizzazione" del tampone secondo le modalità previste, rilasciata dal Dipartimento di prevenzione territoriale di competenza.

#### **10. LAVORO AGILE DEL PERSONALE ATA**

In riferimento ai provvedimenti tuttora vigenti, al personale scolastico e al personale coinvolto nei servizi erogati dalle istituzioni scolastiche in convenzione o tramite accordi, non si applicano le modalità di lavoro agile di cui all'articolo 263 del decreto-legge 19 maggio 2020, n. 34.

#### **11. CATEGORIE FRAGILI**

Al rientro degli alunni dovrà essere presa in considerazione la presenza di "soggetti fragili" esposti a un rischio potenzialmente maggiore nei confronti dell'infezione da COVID-19.

Le specifiche situazioni degli alunni in condizioni di fragilità saranno valutate in raccordo con il Dipartimento di prevenzione territoriale ed il pediatra/medico di famiglia, fermo restando l'obbligo per la famiglia stessa di rappresentare tale condizione alla scuola in forma scritta e documentata.

I lavoratori fragili devono richiedere all'Istituto una visita con il Medico competente; il medico competente segnala all'azienda situazioni di particolare fragilità e patologie attuali o pregresse dei dipendenti e l'Istituto provvede alla loro tutela nel rispetto della privacy.

#### **12. COSTITUZIONE DI UNA COMMISSIONE**

Al fine di monitorare l'applicazione delle misure descritte, il Dirigente Scolastico ha istituito una commissione, anche con il coinvolgimento dei soggetti coinvolti nelle iniziative per il contrasto della diffusione del COVID-19.

Tale commissione sarà presieduta dal Dirigente Scolastico e sarà così composta:

nome e ruolo DANIELA GIELMINI (docente)

nome e ruolo MONICA CATTANEO (docente collaboratore della Presidenza)

nome e ruolo SIMONA ALEMANI (docente)

I componenti della Commissione rivestono l'incarico di referenti scolastici per il COVID-19

#### **13. PATTO DI CORRESPONSABILITA'**

Per poter contenere la diffusione del Covid-19 è fondamentale la collaborazione attiva da parte di tutti quanti (famiglie, personale e alunni), nel contesto di una responsabilità condivisa e collettiva.

Viene pertanto integrato il patto di corresponsabilità educativa per la collaborazione attiva tra Scuola e Famiglia, che nel corrente anno scolastico 2020/21 costituisce anche lo strumento di condivisione delle misure organizzative, igienico-sanitarie e dei comportamenti individuali volti al contenimento della diffusione del contagio da COVID-19 (ALLEGATO 1).

## ALLEGATO 1

### INTEGRAZIONE PATTO DI CORRESPONSABILITA'

In merito alle misure di prevenzione, contenimento e contrasto alla diffusione del SARS-CoV-2 e della malattia da coronavirus COVID-19,

#### *L'Istituzione scolastica si impegna a:*

1. Realizzare tutti gli interventi di carattere organizzativo, nei limiti delle proprie competenze e con le risorse a disposizione, nel rispetto della normativa vigente e delle linee guida emanate dal Ministero della Salute, dal Comitato tecnico-scientifico e dalle altre autorità competenti, finalizzate alla mitigazione del rischio di diffusione del SARS-CoV-2;
2. Organizzare e realizzare azioni di informazione rivolte a all'intera comunità scolastica e di formazione del personale per la prevenzione della diffusione del SARS-CoV-2;
3. Offrire iniziative in presenza e a distanza per il recupero degli apprendimenti e delle altre situazioni di svantaggio determinate dall'emergenza sanitaria;
4. Intraprendere azioni di formazione e aggiornamento del personale scolastico in tema di competenze digitali al fine di implementare e consolidare pratiche didattiche efficaci con l'uso delle nuove tecnologie, utili anche nei periodi di emergenza sanitaria, a supporto degli apprendimenti delle studentesse e degli studenti;
5. Intraprendere iniziative di alfabetizzazione digitale a favore delle studentesse e degli studenti al fine di promuovere sviluppare un uso efficace e consapevole delle nuove tecnologie nell'ambito dei percorsi personali di apprendimento;
6. Garantire la massima trasparenza negli atti amministrativi, chiarezza e tempestività nelle comunicazioni, anche attraverso l'utilizzo di strumenti informatici, garantendo il rispetto della privacy.

#### *La famiglia si impegna a:*

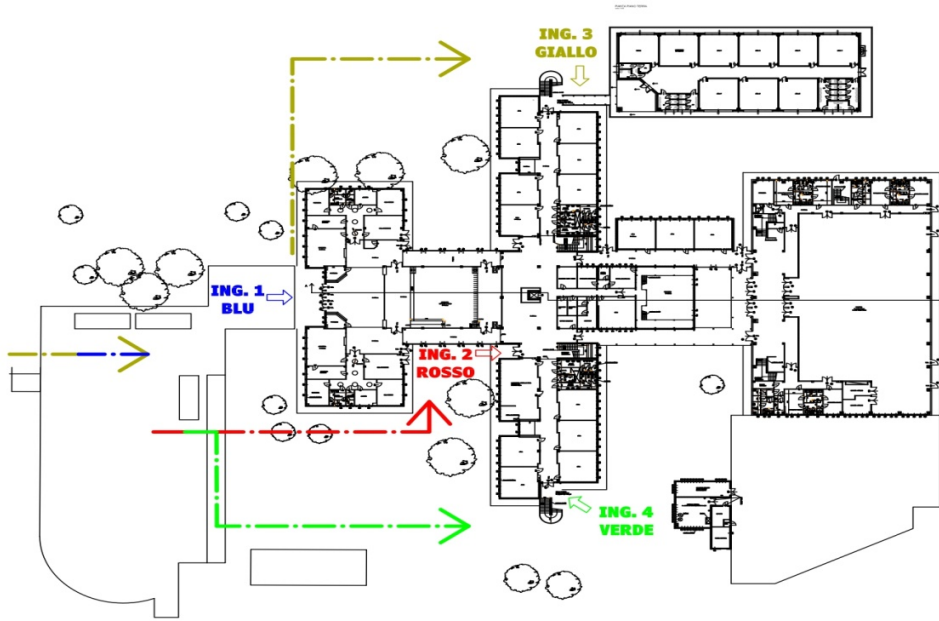
1. Prendere visione del Regolamento recante misure di prevenzione e contenimento della diffusione del SARS-CoV-2 e del Regolamento per la didattica digitale integrata dell'Istituto e informarsi costantemente sulle iniziative intraprese dalla scuola in materia;
2. Condividere e sostenere le indicazioni della scuola, in un clima di positiva collaborazione, al fine di garantire lo svolgimento in sicurezza di tutte le attività scolastiche;
3. Monitorare sistematicamente e quotidianamente lo stato di salute delle proprie figlie, dei propri figli e degli altri membri della famiglia, e nel caso di sintomatologia riferibile al COVID-19 (febbre con temperatura superiore ai 37,5°C, brividi, tosse secca, spossatezza, indolenzimento, dolori muscolari, diarrea, perdita del gusto e/o dell'olfatto, difficoltà respiratorie o fiato corto), tenerli a casa e informare immediatamente il proprio medico di famiglia o la guardia medica seguendone le indicazioni e le disposizioni;

4. Recarsi immediatamente a scuola e riprendere la studentessa o lo studente in caso di manifestazione improvvisa di sintomatologia riferibile a COVID-19 nel rispetto del Regolamento recante misure di prevenzione e contenimento della diffusione del SARS-CoV-2 dell'Istituto;
5. In caso di positività accertata al SARS-CoV-2 della propria figlia o del proprio figlio, collaborare con il Dirigente scolastico o con il suo Primo collaboratore, individuato come referente, e con il Dipartimento di prevenzione dell'Azienda sanitaria locale per consentire il monitoraggio basato sul tracciamento dei contatti stretti al fine di identificare precocemente la comparsa di possibili altri casi;
6. Contribuire allo sviluppo dell'autonomia personale e del senso di responsabilità delle studentesse e degli studenti e a promuovere i comportamenti corretti nei confronti delle misure adottate in qualsiasi ambito per prevenire e contrastare la diffusione del virus, compreso il puntuale rispetto degli orari di ingresso, uscita e frequenza scolastica dei propri figli alle attività didattiche sia in presenza che a distanza e il rispetto delle regole relative alla didattica digitale integrata.

***La studentessa/Lo studente si impegna a:***

1. Esercitare la propria autonomia e il proprio senso di responsabilità di persone che transitano verso l'ultima fase dell'adolescenza ed entrano nel mondo delle responsabilità definite persino nel Codice Penale, partecipando allo sforzo della comunità scolastica e delle altre realtà sociali di prevenire e contrastare la diffusione del SARS-CoV-2;
2. Prendere visione, rispettare puntualmente e promuovere il rispetto tra le compagne e i compagni di scuola di tutte le norme previste dal Regolamento recante misure di prevenzione e contenimento della diffusione del SARS-CoV-2 dell'Istituto;
3. Monitorare costantemente il proprio stato di salute, anche attraverso la misurazione della propria temperatura corporea, e comunicare tempestivamente alla scuola la comparsa di sintomi riferibili al COVID-19 (febbre con temperatura superiore ai 37,5°C, brividi, tosse secca, spossatezza, indolenzimento, dolori muscolari, diarrea, perdita del gusto e/o dell'olfatto, difficoltà respiratorie o fiato corto) per permettere l'attuazione del protocollo di sicurezza e scongiurare il pericolo di contagio di massa;
4. Collaborare attivamente e responsabilmente con gli insegnanti, gli altri operatori scolastici, le compagne e i compagni di scuola, nell'ambito delle attività didattiche in presenza e a distanza, ovvero con l'ausilio di piattaforme digitali, intraprese per l'emergenza sanitaria, nel rispetto del diritto all'apprendimento di tutti e dei regolamenti dell'Istituto.

ALLEGATO 2





## ALLEGATO 3

### Ripresa dell'attività didattica nella scuola

Un modello flessibile per l'a.s. 2020/21

Si premette che quanto segue è formulato alla luce dei decreti e delle norme vigenti al 21 agosto 2020 e passibile di variazione in qualsiasi momento, in base alla diversa situazione sanitaria o alla valutazione dell'andamento delle prime settimane di scuola.

#### OBIETTIVI

- Rispetto degli ingressi e delle uscite assegnate
- Rispetto degli orari, degli spazi e dei tempi
- Igienizzazione delle mani
- Controllo della temperatura corporea e dei sintomi respiratori
- Corresponsabilità e coinvolgimento delle famiglie nel controllo della temperatura corporea e dei sintomi respiratori dei propri figli, prima del loro ingresso a scuola
- Rispetto del distanziamento fisico
- Utilizzo dei dispositivi di protezione individuale in tutti gli spazi ed in tutte le situazioni previste
- Cura ed igienizzazione dell'ambiente di apprendimento
- Assunzione di responsabilità (rimanere negli spazi assegnati)

#### Buone pratiche e comportamenti di cittadinanza attiva

- MPI Registro Decreti.R.0000039 del 26/06/2020: [Piano Scuola 2020/21](#)

Documento per la pianificazione delle attività scolastiche, educative e formative in tutte le Istituzioni del Sistema nazionale di Istruzione

#### AMBIENTI FLESSIBILI CLASSI e ALUNNI INGRESSI E USCITE LABORATORI e AULE MULTIFUNZIONALI

- 56 spazi di apprendimento (aule didattiche) attrezzate con Lim e webcam

- 4 spazi multifunzionali (aule didattiche aumentate)
- palestra e impianti sportivi
- classi con numero di alunni inferiore o uguale a 20: didattica in presenza
- Classi con numero di alunni superiore a 20: i 2/3 degli alunni in presenza ed il restante 1/3 collegato in DAD con la propria classe; la turnazione sarà settimanale e seguirà l'ordine alfabetico (es: classe composta da 27 alunni, la prima settimana seguono in DAD gli alunni in elenco da 1 a 9, la seconda da 10 a 18, la terza da 19 a 27). Fatta eccezione per gli alunni con disabilità, che in base alle disposizioni ministeriali frequenteranno sempre in presenza.
- 2 intervalli: uno nella propria aula ed uno negli spazi esterni assegnati;
- 12 bagni dedicati agli alunni, di cui 2 per disabili;
- 5 bagni dedicati ai docenti
- ingressi e uscite differenziati per comparto (settori colorati di riferimento, utilizzo di braccialetti colorati per identificare il proprio settore)

### Premessa – AMBIENTI FLESSIBILI

#### 55 CLASSI e 1350 ALUNNI

L'intero istituto sarà suddiviso in quattro settori identificati dai colori rosso, blu, giallo, verde. Ogni ragazzo dovrà indossare un braccialetto con il nome della scuola ed il colore relativo all'ubicazione della propria aula.

#### ZONE E INGRESSI/USCITE

INGRESSO 1

TUTTO IL PERSONALE DOCENTE E ATA, GLI ALUNNI DISABILI

INGRESSO 1

ZONA BLU – da T01 a T10 + T31

Classi: 3CL,1BG,2CG,4AL,2AG,2BG,3AL,4BG,4AG,5AG,5BG

INGRESSO 2

ZONA ROSSA – da T17 a T24 e secondo piano zona B (da 209 a 217)

Classi: 3DL,2CL,4CL,1CG,5AT,1BS,2AS,1AS,2BT,5BS,4CT,4BS,1CS,4DL,1DL

INGRESSO 3

ZONA GIALLA - ala nuova e secondo piano zona A (da 201 a 204 e da 218 a 221)

Classi: 3AG,5AL,5BL,1BL,4BL,3CG,1AL,3BG,2DL,5BT,4BT,5AS,3BS,4CS,1BT

INGRESSO 4

ZONA VERDE – primo piano zona A (da 108 a 117) e primo piano zona B ( da 101 a 104 e da 119 a 121)

Classi:2BL,3BT,2AL,1CT,5CL,1CL,3BL,2AT,2BS,3AS,4AS,4AT,1AT,3AT

Per la disciplina di **Scienze Motorie** verranno favorite il più possibile le attività all'aria aperta, tempo permettendo, e gli sport individuali. Indicazioni più precise e dettagliate verranno fornite dai docenti della disciplina.

## LABORATORI

L'accesso ai laboratori avverrà alla presenza dell'insegnante ed anche gli alunni collegati in Dad seguiranno la lezione tramite webcam

## Organizzazione

### INGRESSI E USCITE SICUREZZA E RESPONSABILITÀ ACCOGLIENZA ORARI: DIDATTICA e MODALITÀ DI FREQUENZA ALTRE ATTIVITÀ

- Tutto il personale scolastico sarà **presente** a scuola
- le lezioni inizieranno alle ore 8, sia in presenza, sia in Dad. Gli alunni dovranno collegarsi da casa seguendo l'orario delle lezioni della propria classe
- l'**uscita** sarà differenziata in base all'orario settimanale ed all'indirizzo di studi e potrà avvenire alle ore 12, alle 13 o alle 14, a seconda della giornata. Il sabato un gruppo di studenti uscirà alle ore 11, l'altro alle ore 12
- sono previsti due rientri pomeridiani di due classi ciascuno, il mercoledì ed il giovedì, dalle 14 alle 16, per attività di Scienze motorie

- Il docente all'inizio della propria lezione assicurerà il collegamento con gli alunni in DAD, tramite Google Meet, e registrerà le eventuali assenze/disconnessioni, che dovranno essere giustificate
- **Alunni diversamente abili:** si promuoverà una didattica differenziata ed universale, sia in presenza, sia in Dad o mista, se fosse necessario, garantendo la personalizzazione dei percorsi e l'utilizzo di mediatori didattici. Sarà fondamentale il dialogo ed il confronto con le famiglie
- tutte le attività pomeridiane previste sotto forma di sportelli help/corsi di recupero saranno in modalità Dad, fatte salve le diverse disposizioni ministeriali

### SICUREZZA E RESPONSABILITÀ

- I docenti in servizio **il 1 settembre**, parteciperanno al Collegio, in presenza, fatte salve eventuali diverse disposizioni ministeriali successive al 21 agosto.
- Dal **1 settembre** si lavorerà in presenza secondo il calendario delle attività.

### ORARI e DIDATTICA

**14 settembre 2020:** primo giorno di scuola

- **Non è ammessa** la presenza dei genitori o di altre persone al di fuori degli studenti iscritti e del personale della scuola. I colloqui scuola-famiglia saranno gestiti esclusivamente online, previo appuntamento col docente interessato.
- La commissione educazione alla salute organizzerà materiali da condividere con gli studenti in materia di sicurezza e prevenzione.
- Lo Sportello di ascolto verrà attivato con le modalità a distanza che la Psicologa riterrà più opportune

## ORARIO DEFINITIVO

ORA		
I	8:00 - 8:55	
II	8:55 - 9:50	
INTERVALLO	9:50 - 10:05	-ALA A + ALA NUOVA :ALL' APERTO  - ALA B + T31 + T17 : NELLE AULE
III	10:05 - 11:00	
IV	11:00 - 1:55	
INTERVALLO	11:55 - 12:10	-ALA A + ALA NUOVA : NELLE RISPETTIVE AULE  - ALA B + T31 + T17: ALL'APERTO
V	12:10 - 13:05	
VI	13:05 - 14:00	
VII	14:00 - 15:00	RIENTRO POMERIDIANO DELLE CLASSI INDIVIDUATE PER ATTIVITA' DI SCIENZE MOTORIE
VIII	15:00 - 16:00	

## Organizzazione – ORARI e MODALITÀ DI FREQUENZA

Su 1350 studenti, i 2/3 saranno presenti a scuola, mentre 1/3 seguirà le lezioni in contemporanea in Dad.

ORGANIZZAZIONE DELLA DIDATTICA : unità oraria da 55 minuti, (di cui 5 minuti dedicati all'educazione alla salute, arieggiando l'aula e sanificando le mani, ma rimanendo in classe)+ 2 intervalli di 15 minuti ciascuno (uno da svolgere nella propria aula e l'altro all'aperto, in base all'ubicazione della propria aula)

GLI ALUNNI RESTERANNO NELLA PROPRIA AULA AL CAMBIO DELL'ORA

### **PCTO**

Saranno sviluppati percorsi di alternanza scuola lavoro, stage tirocini attenendosi scrupolosamente alle indicazioni di sicurezza.

Saranno attivati percorsi linguistici e di certificazione, progetti (virtuali) in attesa di poter riprogrammare scambi, stage all'estero, Erasmus e mobilità studentesca.

Continueranno i progetti di istituto, anche a distanza. Ne saranno attivati di nuovi per il potenziamento della didattica.

Verranno sviluppati percorsi di orientamento e di conoscenza del mondo del lavoro e delle professioni.

Verranno sviluppati percorsi di Cittadinanza e Costituzione, con la collaborazione dei docenti di Storia e Filosofia, anche in Dad.

### **CERTIFICAZIONI**

### **PROGETTI**

### **ORIENTAMENTO**

## Principi che ci hanno aiutato a scegliere

- **Essenzialità:** Superare la poca abitudine a snellire, selezionare, sospendere o lasciare ciò che non serve. La situazione di emergenza ci obbliga a separare ciò che è indispensabile da ciò che non lo è.
- **Precedenze:** Individuare le priorità in ciascuna delle aree di intervento.
- **Eliminare gli stereotipi:** Non cerchiamo soluzioni forzando le vecchie modalità, ma pensiamo in modo creativo e concreto.
- **Distanziamento:** Non creare assembramenti all'ingresso della scuola. Sostenere una diversa mobilità (uso delle biciclette, trasporti pubblici, organizzazione tra famiglie...). Evitare di accompagnare i ragazzi fin sul cancello.

## SPAZI A DISPOSIZIONE

### SPAZI ESTERNI

Disponibilità di ampi spazi esterni immersi nel verde utilizzabili per alcune attività didattiche e per l'intervallo, finché il tempo e la temperatura esterna lo consentiranno.

Ampio prato ed area pavimentata, utilizzabili per le attività di Scienze Motorie