



Educazione all'affettività e sessualità

Un percorso di crescita personale e relazionale

IC SAN MARTINO DI LUPARI

DOTT.SSA DESTINO FEDERICA

federicadestino.psi@gmail.com

29.01.2026

Quali Temi Vi Aspettate?

MENTIMETER





Perchè siamo qui

62.5%

Giovani Esposti

Persone tra i 13 e i 17
anni che hanno già
visto materiale
pornografico

10-17

Anni

ragazzi e ragazze
iniziano a vedere
materiale pornografico

12

Età Media

Primo contatto con la
pornografia (8.7%
prima dei 10 anni)

(Save the Children, 2020)

Comportamenti e Percezioni



28%

Adolescenti ha scambiato video e foto intime con partner

30%

Pensa che la gelosia sia segno di amore

26%

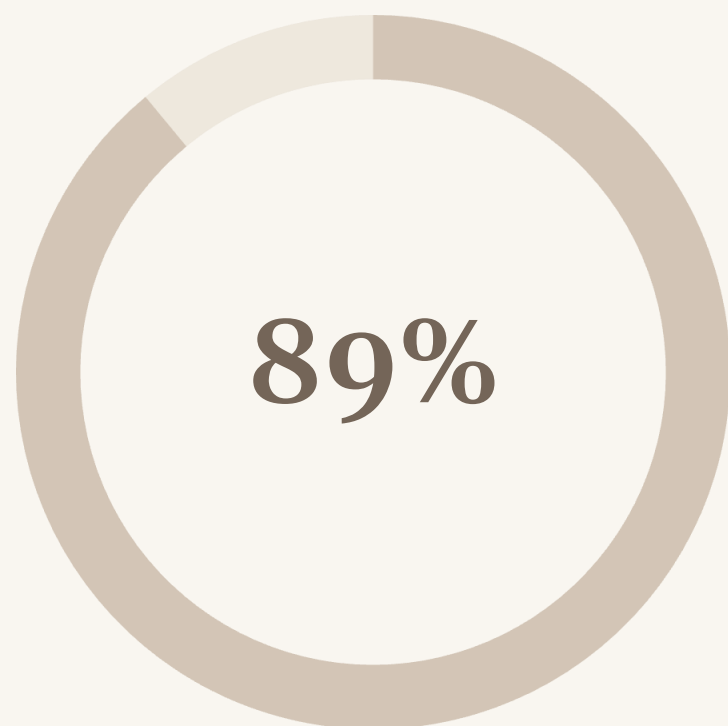
Ritiene accettabile chiedere di rinunciare ad amicizie

1 su 10

Ha condiviso foto intime senza consenso

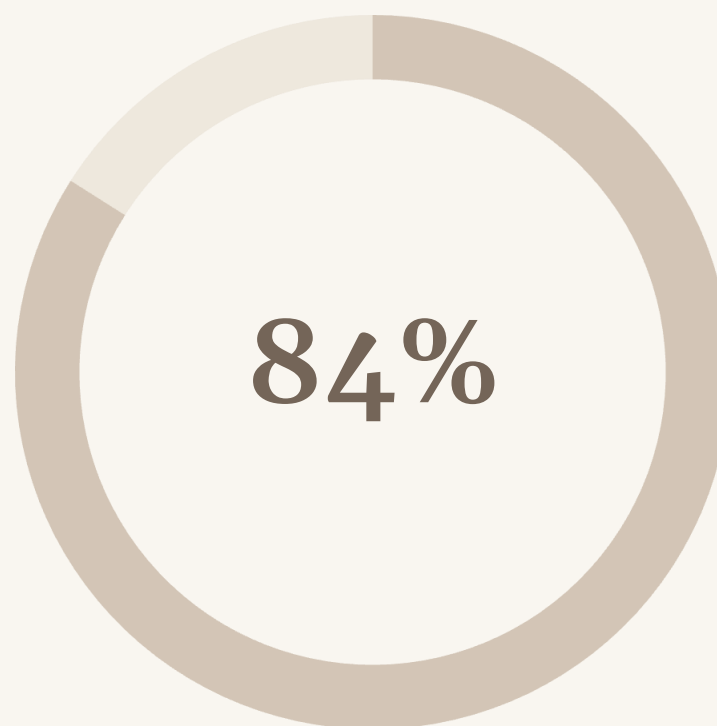
(Save the Children, 2020)

Il Contesto Italiano: La Richiesta dei Giovani



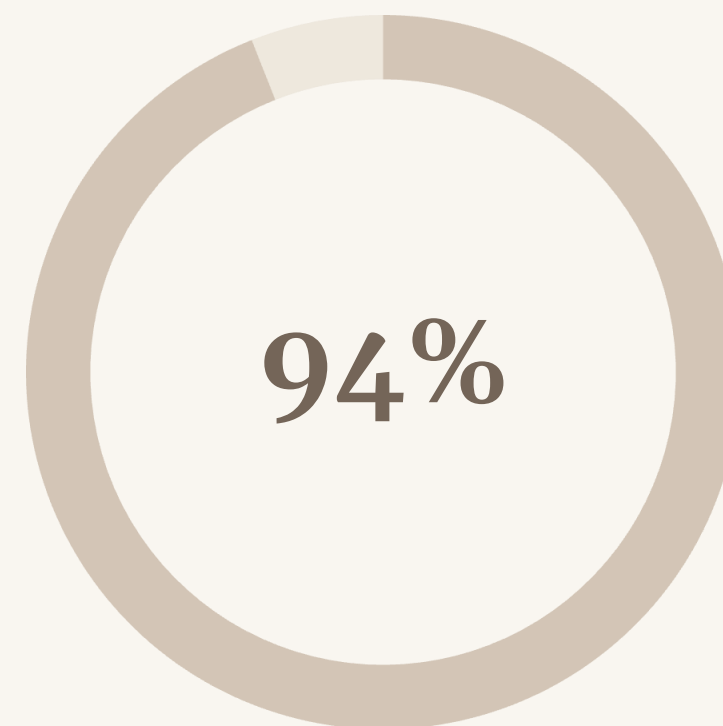
Ragazzi

Cercano informazioni su Internet sulla
sessualità



Ragazze

Reperiscono informazioni online sulla
riproduzione



Consenso

Ritiene che la scuola dovrebbe garantire
l'informazione

Meno della metà si rivolge alle amicizie, e solo uno su quattro ai familiari per informazioni sulla sessualità.



Affettività

Definizione

L'insieme dei fenomeni affettivi: emozioni, sentimenti, passioni che caratterizzano le reazioni psichiche.

Comunicazione

È alla base della comunicazione umana e delle relazioni interpersonali.

Benessere

Il suo sviluppo è essenziale per il benessere psicologico.

Sessualità: Una Dimensione Centrale

Definizione OMS

La sessualità è un aspetto centrale dell'essere umano lungo tutto l'arco della vita; comprende il sesso, le identità e i ruoli di genere, l'orientamento sessuale, l'erotismo, il piacere, l'intimità e la riproduzione.

La sessualità viene vissuta ed espressa in pensieri, fantasie, desideri, credenze, atteggiamenti, valori, comportamenti, pratiche, ruoli e relazioni e viene influenzata dall'interazione di fattori biologici, psicologici, sociali, economici, politici, culturali, legali, storici, religiosi e spirituali.

(OMS, Sexuality – Working Definition, 2006)



Salute Sessuale: Oltre l'Assenza di Malattia

"Uno stato di benessere fisico, emotivo, mentale e sociale in relazione alla sessualità, non riducibile all'assenza di malattia, disfunzione o infermità."(OMS, 2001)

L'educazione alla sessualità deve affrontare tutti gli argomenti implicati nel concetto di salute sessuale, non limitarsi al "sesso sicuro".

Una Visione Olistica

La sessualità si evolve lungo tutto l'arco della vita, influenzata da fattori biologici, psicologici, sociali, culturali e spirituali.

La Complessità della Sessualità



Aspetti Cognitivi

Conoscenze e credenze



Aspetti Fisici

Corpo e piacere



Aspetti Affettivi

Emozioni e sentimenti



Aspetti Sociali

Relazioni e contesti





Educazione Affettivo-Sessuale

01

Processo Lifelong

Acquisizione di conoscenze lungo tutto l'arco della vita

02

Sviluppo di Valori

Attitudini, credenze e valori rispetto alle relazioni e all'identità

03

Competenze Pratiche

Strumenti decisionali, comunicativi e di riduzione dei rischi



Affettività e sessualità sono collegate: un approccio educativo deve considerarle insieme per essere efficace.

Tre Approcci all'Educazione Sessuale



Abstinence Only

Modello fondato esclusivamente sull'astinenza dai rapporti sessuali



Modello Estensivo

L'astinenza come scelta possibile, con ampio spazio a contraccezione e pratiche sicure



Approccio Olistico

Comprehensive Sexuality Education: tutte le dimensioni nella prospettiva della crescita personale



PROBLEMA

I Limiti dell'Astinenza

Violazione dei Diritti

Imporre l'astinenza come unica scelta e nascondere informazioni sulle alternative costituisce una vera violazione dei diritti umani.

L'astinenza viene presentata come l'unica soluzione per eliminare problemi quali gravidanze indesiderate e IST, ma questo approccio è limitante e dannoso.

Santelli et al., 2006; Zeiler, 2014



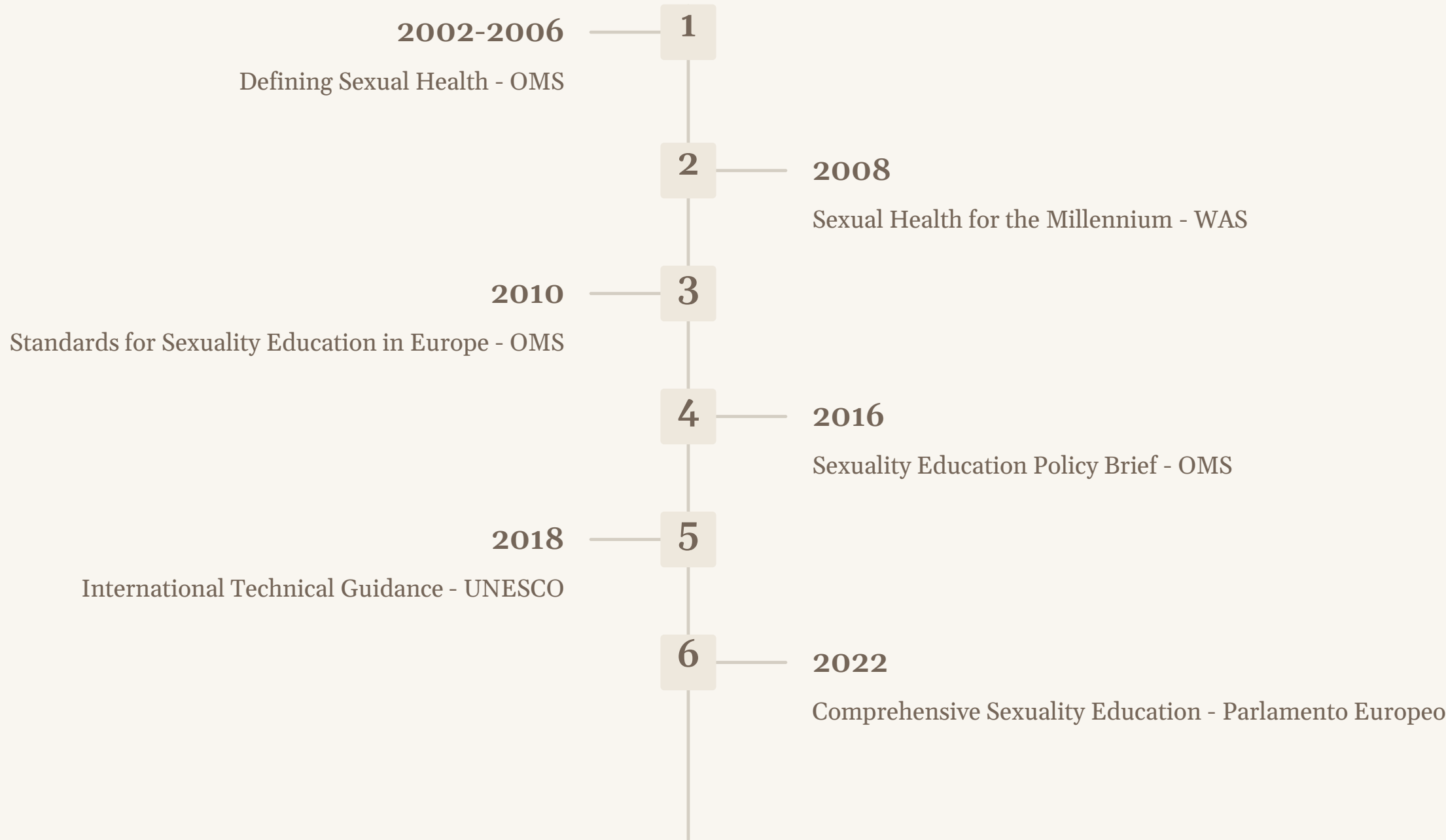
SOLUZIONE

Il Modello Olistico

"Un processo basato sul curriculum di insegnamento e apprendimento sugli aspetti cognitivi, emotivi, fisici e sociali della sessualità."

Definizione UNESCO 2018: mira a dotare bambini e giovani di conoscenze, abilità e valori per realizzare salute, benessere e dignità.

Documenti di Riferimento Internazionali basati sul modello olistico



Obiettivi Chiave dell'Approccio Olistico

Tolleranza e Rispetto

Creare un clima di apertura verso diversità sessuale, stili di vita e valori differenti.

Scelte Consapevoli

Mettere in grado le persone di fare scelte informate e agire responsabilmente.

Conoscenza del Corpo

Consapevolezza del corpo umano, sviluppo e funzioni.

Espressione Emotiva

Imparare a esprimere sentimenti, bisogni e vivere piacevolmente la sessualità.

Competenze Relazionali

Gestire tutti gli aspetti della sessualità e delle relazioni.

Accesso ai Servizi

Conoscere esistenza e modalità di accesso ai servizi sanitari.

International Technical Guidance on Sexuality Education (ITGSE)

[UNESCO 2018]

Scopi Fondamentali



01

Salute e Benessere

Realizzazione di uno stato di salute, benessere e dignità personale.

02

Relazioni Rispettose

Sviluppo di relazioni sociali e sessuali basate sul rispetto reciproco.

03

Consapevolezza

Comprendere come le proprie scelte condizionano il benessere personale e altrui.

04

Diritti Umani

Comprensione dell'importanza del rispetto dei propri diritti lungo tutto l'arco di vita.

Gli 8 Concetti Chiave dell'ITGSE



Relazioni

Famiglie, amicizia, amore e genitorialità



Valori e Diritti

Cultura, sessualità e diritti umani



Genere

Costruzione sociale, uguaglianza e stereotipi



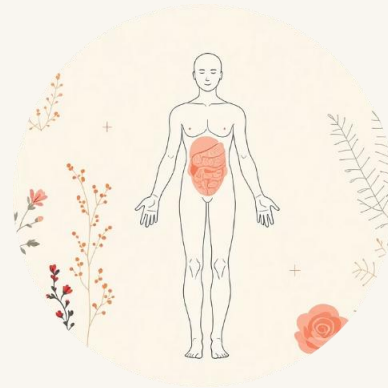
Violenza e Sicurezza

Consenso, privacy e uso sicuro delle TIC



Salute e Benessere

Competenze decisionali e comunicative



Corpo e Sviluppo

Anatomia, pubertà e immagine corporea



Sessualità

Comportamento sessuale e ciclo di vita



Salute Riproduttiva

Gravidanza, IST e prevenzione

Struttura per Fasce d'Età

| | | |
|-------------|-----------|-------|
| 5-8 anni | 9-12 anni | 13-15 |
| 15-18+ anni | | |

Ogni concetto chiave è suddiviso in obiettivi specifici per ciascuna fascia d'età, garantendo un apprendimento progressivo e appropriato.





La Situazione Legislativa Italiana

Linee Guida

Raccomandazioni nazionali, ma decisione lasciata alle autorità locali

1

Oggi

Nessun obbligo specifico per l'educazione sessuale nelle scuole

3

Autonomia Scolastica

Ogni istituto decide autonomamente

4

2023

Proposto disegno di legge per introdurre educazione dalla primaria

Oggi

La proposta non è ancora stata approvata



Il Ritardo Italiano in Europa

1

1950s

Molti paesi europei introducono l'educazione sessuale

2

1968-1970

Germania, Danimarca, Finlandia e Austria la rendono obbligatoria

3

1998

Francia introduce l'obbligo

4

2024

Italia tra gli ultimi 5 paesi senza programmi obbligatori

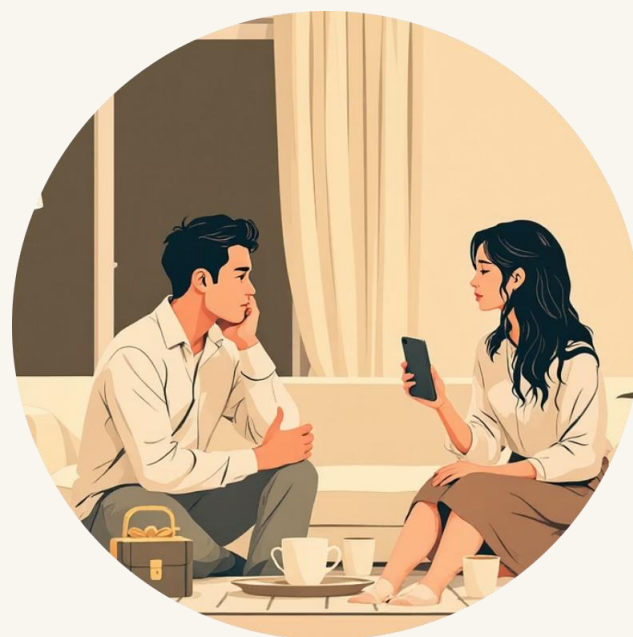
L'Italia è tra gli ultimi cinque paesi europei insieme a Cipro, Lituania, Bulgaria, Polonia e Romania a non includere l'educazione sessuale come parte integrante dei programmi scolastici.

Chi soffre di questa mancanza



Bambini e Adolescenti

Esplorano la sessualità in solitudine o attraverso canali informali come la pornografia online



Genitori

Svolgono un ruolo cruciale ma non possono sostituire i professionisti del settore



Pornografia Online

Contenuti pensati per intrattenere, non per educare, facilmente accessibili via web

EDUFORIST: Un Modello di Intervento



Progettualità finanziata dal Ministero della Salute per definire un modello educativo nelle scuole.

Obiettivo: Promuovere la salute sessuale e prevenire le infezioni sessualmente trasmesse (IST) nei giovani, costruendo conoscenze scientificamente accurate e appropriate all'età.

Un approccio rispettoso della diversità di genere, culturalmente rilevante e trasformativo.

I Quattro Moduli di EDUFORIST

A) Cambiamenti

Affrontare i
cambiamenti
nell'adolescenza

B) Emozioni

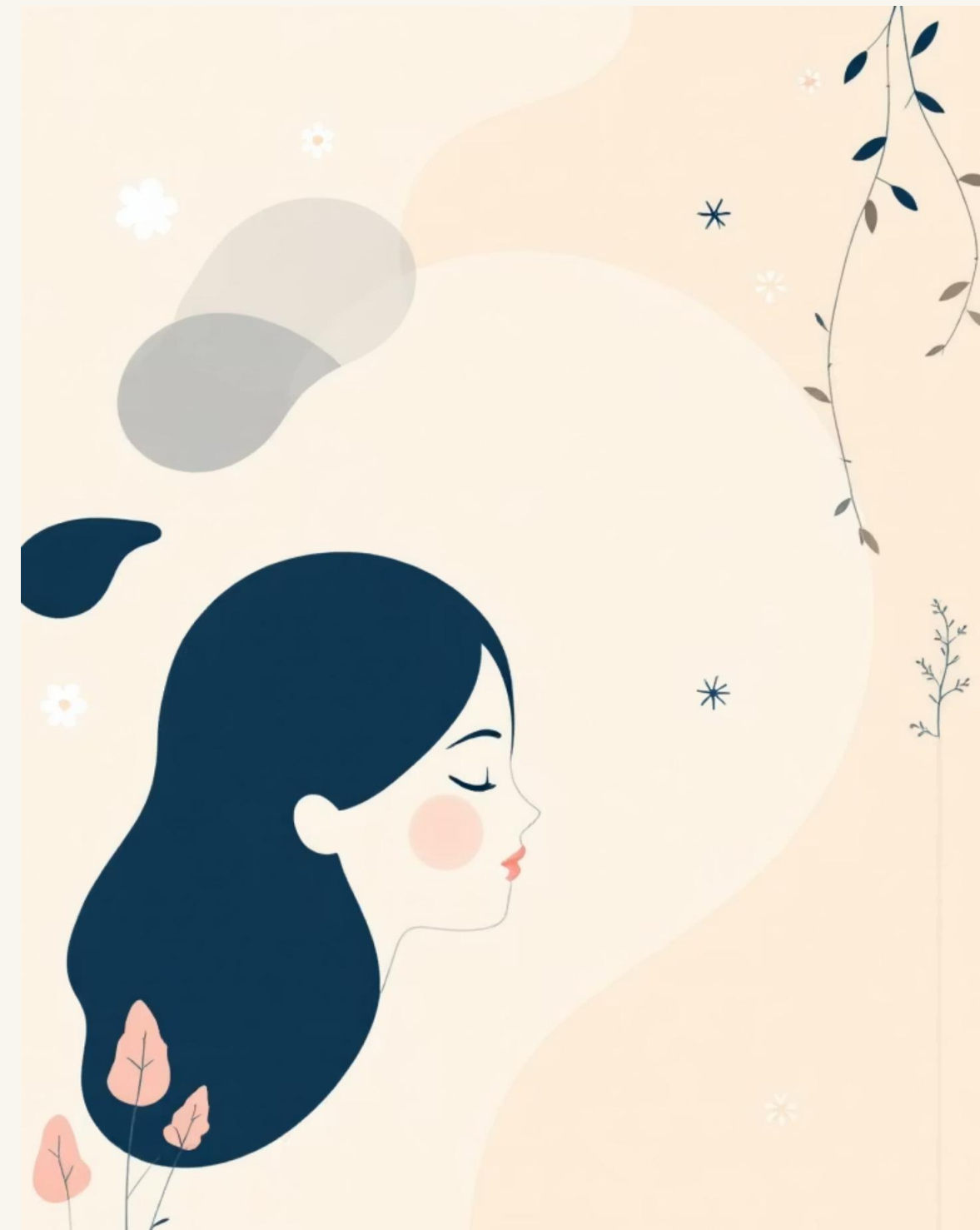
Gestire e
riconoscere le
emozioni,
sviluppare capacità
relazionali

C) Identità

Identità e diversità
sessuale

D) Prevenzione

Consenso sessuale, prevenzione IST/gravidanza, servizi sanitari



La Preadolescenza: Fase Critica



Cambiamenti Fisici

Improvvisi sbalzi del corpo accompagnati da intense emozioni



Identità

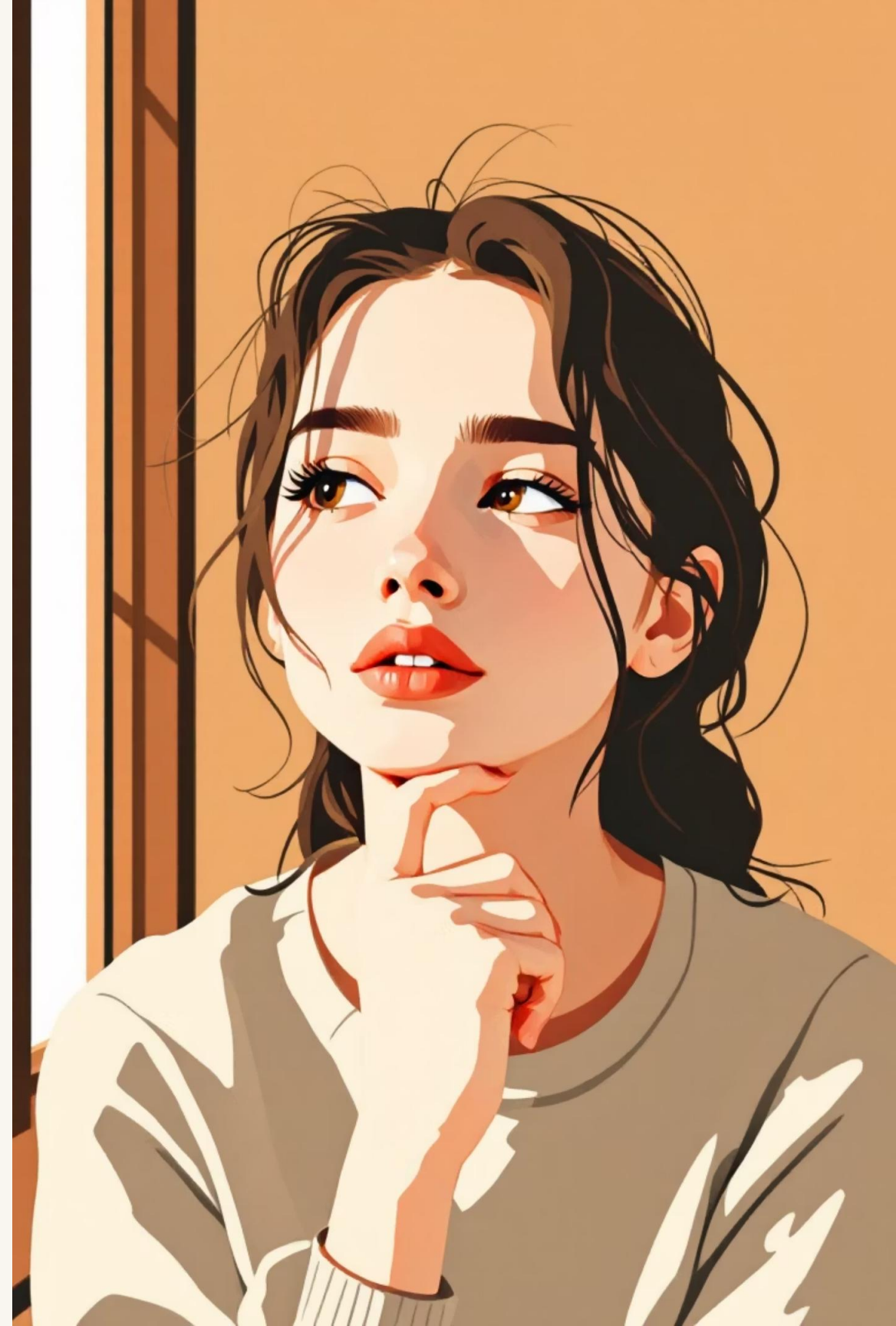
Si consolida l'identità globale, di genere e sessuale



Gruppo dei Pari

L'appartenenza al gruppo è fondamentale, bisogno di normalità

Tra gli 11 e i 15 anni le emozioni sono intense e possono generare paura. Le relazioni sono totalizzanti e i giovani cercano equilibrio tra ciò che sono e ciò che vorrebbero essere.



EVIDENZA SCIENTIFICA

Oltre le Nozioni: Educare alle Emozioni

"Non c'è relazione diretta tra conoscenza degli effetti negativi dei comportamenti a rischio ed il loro evitamento"

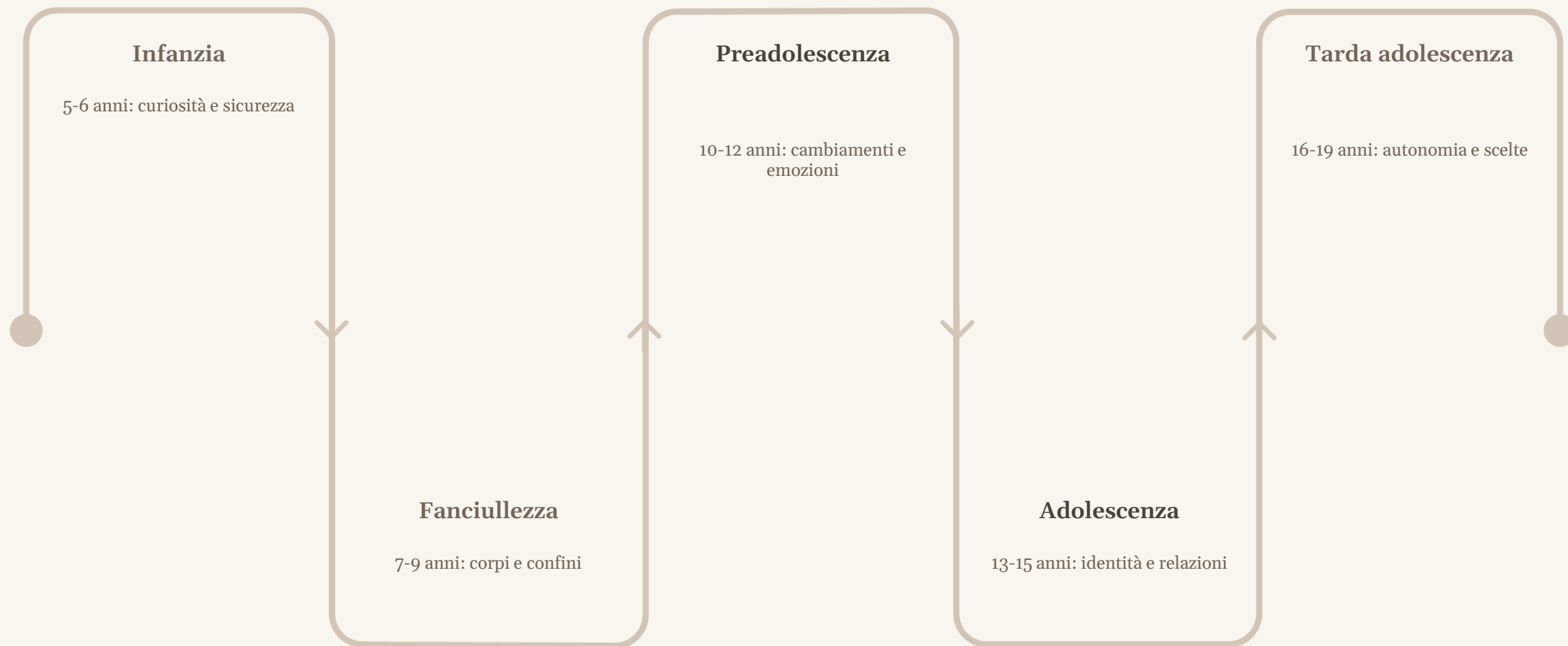
Bonino, Cattelino, Cairano, 2007

Gli adolescenti sono consapevoli dei rischi ma non per questo se ne astengono. La trasmissione di aspetti informativi non è sufficiente.

È necessaria un'educazione che consenta di costruire strumenti per gestire sensazioni ed emozioni intense in condizioni di rischio.

Questa integrazione permette di sviluppare comportamenti consapevoli e responsabili.

Educazione Life-Long: Le Fasce d'Età



Ogni essere umano è sessuato sin dalla nascita e sviluppa la sessualità gradualmente. L'OMS raccomanda un'educazione sesso-affettiva che inizi dall'infanzia e continui per tutto l'arco di vita.

Ogni tematica deve essere tarata in base alla maturità e ai bisogni psico-fisici del target, seguendo le fasi di sviluppo psico-sessuale e cognitivo differenti.

I Miei Principi Guida

Continuità e Positività

Educazione continuativa basata su dati scientifici, con approccio positivo alla sessualità.

Partecipazione Attiva

I giovani come protagonisti del proprio cambiamento attraverso coinvolgimento diretto.

Monitoraggio e Sviluppo

Attenzione costante alla salute fisica, psicologica e sociale, promuovendo risorse individuali e territoriali.



I Miei Principi Guida

Accessibilità Universale

Interventi
accessibili,
inclusivi e neutrali
che rispettano
diversità
individuali e
culturali.

Approccio Olistico

Strutturati per età
e sviluppo
cognitivo-emotivo,
integrando fattori
emotivi,
psicologici, medici
e sociali.

Diritto Fondamentale

Espressione del
diritto alla salute,
alla libertà dalla
violenza e alla
parità di genere



⚠ URGENZA

Perché È Importante Agire Ora

In assenza di contenitori strutturati e professionali di prevenzione, i dati mostrano un preoccupante aumento di problematiche critiche.



IST e Gravidanze

Aumento delle infezioni sessualmente trasmissibili e gravidanze indesiderate.



Discriminazioni

Crescita di pregiudizi e discriminazioni nella vita sesso-affettiva.



Bullismo

Incremento di comportamenti di bullismo e stigmatizzazione sociale.

La Scuola Come Palcoscenico

Perché Nelle Scuole

La scuola si delinea come mediatore ideale tra utenza (giovani, adulti di riferimento, personale docente) e servizi territoriali di salute.

La collaborazione tra queste forze costituisce la *conditio sine qua non* per progetti di prevenzione efficaci con effetto a cascata.

Un ambiente strutturato per fare prevenzione e costruire competenze per la vita.

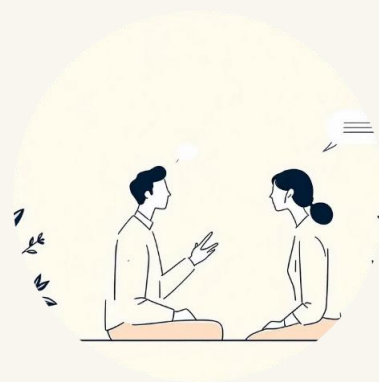


Cosa Vogliamo Raggiungere



Conoscenze Adeguate

Acquisire informazioni su aspetti fisici, cognitivi, sociali, affettivi e culturali della sessualità.



Comunicazione Efficace

Esprimere sentimenti e bisogni con linguaggio adatto, vivendo piacevolmente la sessualità.



Clima di Rispetto

Creare tolleranza, apertura e rispetto verso sessualità, stili di vita e valori differenti.



Scelte Consapevoli

Mettere in grado di fare scelte informate, agendo responsabilmente verso sé e il partner.

Cosa Vogliamo Raggiungere



Obiettivi generali

Facilitare l'acquisizione di conoscenze, motivazioni e capacità utili per mettere in atto efficacemente comportamenti sessuali sani e maturare la propria opinione in maniera critica

Obiettivi specifici

Acquisire informazioni adeguate sugli aspetti fisici, cognitivi, sociali, affettivi e culturali della sessualità

Imparare a esprimere sentimenti e bisogni, vivere piacevolmente la sessualità

Essere in grado di comunicare rispetto a sessualità, emozioni e relazioni, avendo a disposizione un linguaggio adatto

Facilitare l'acquisizione di conoscenze, motivazioni e capacità utili per mettere in atto efficacemente comportamenti sessualmente sani



Cosa Vogliamo Raggiungere



Obiettivi generali

Contribuire a creare un clima sociale di tolleranza, apertura e rispetto verso la sessualità, gli stili di vita, gli atteggiamenti e i valori differenti

Favorire una cultura della prevenzione primaria e secondaria mediante il raggiungimento di uno stato di salute e benessere individuale, sociale e culturale

Obiettivi specifici

Essere consapevoli dei diversi costrutti che definiscono l'identità sessuale e riconoscerne/rispettarne le differenze e le peculiarità

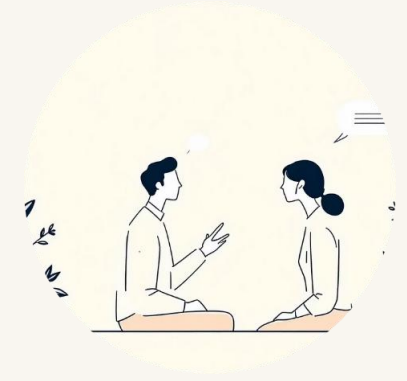
Avere consapevolezza dei pregiudizi e degli stereotipi legati ai ruoli di genere e alle identità sessuali

Mettere in grado le persone di fare scelte informate e consapevoli, di agire in modo responsabile verso se stessi e il proprio partner sviluppando relazioni paritarie in cui vi siano comprensione reciproca e rispetto per i bisogni e i confini e limiti reciproci

Avere consapevolezza e conoscenza del corpo umano, del suo sviluppo e delle sue funzioni

Avere consapevolezza e conoscenza delle nuove tecnologie, delle potenzialità e delle insidie legate all'utilizzo di internet in merito a tematiche legate alla sessualità

Acquisire informazioni sull'esistenza e le modalità di accesso ai servizi di consulenza e ai servizi sanitari



Otto Aree di Intervento

Seguendo le linee guida OMS (2010) e UNESCO (2018), il progetto si articola in otto aree tematiche interconnesse.





Tre Dimensioni dell'Apprendimento

Contenuti e linguaggi adattati alla fascia d'età, considerando sviluppo emotivo, cognitivo e corporeo.



Sapere

Conoscenze teoriche: anatomia, processi biologici, dinamiche emotive, diritti sessuali.



Saper Fare

Competenze pratiche: comunicazione efficace, uso contraccettivi, gestione conflitti, navigazione digitale sicura.



Saper Essere

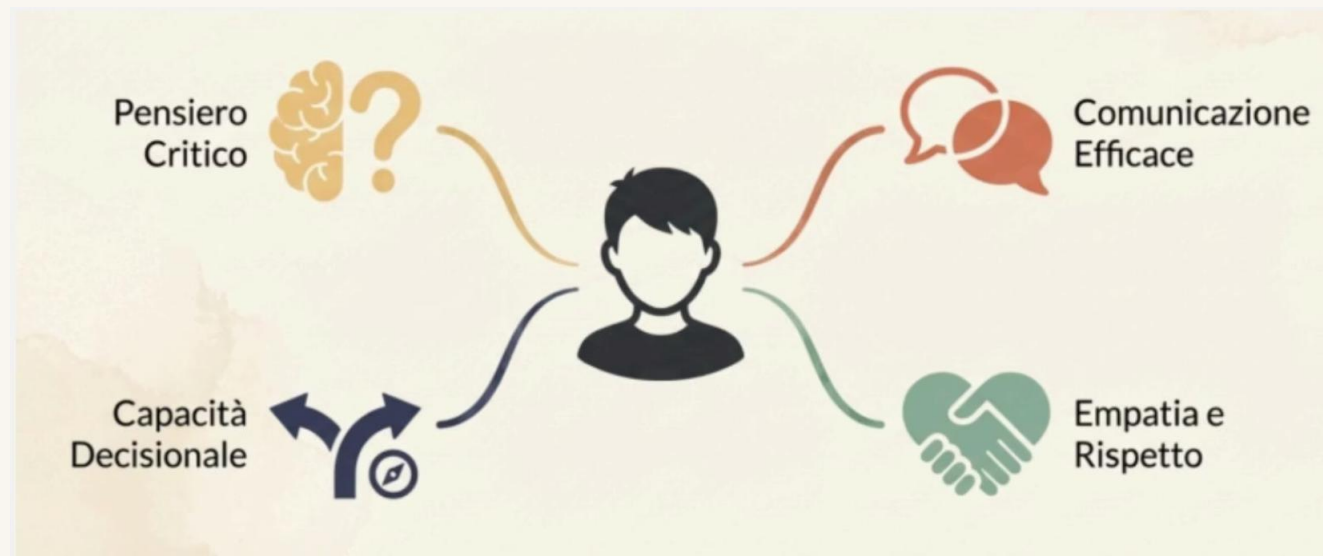
Atteggiamenti e valori: autostima, rispetto reciproco, responsabilità condivisa, cultura dell'uguaglianza.

| | Sapere | Saper Fare | Saper Essere |
|--|--|---|---|
| Corpo umano e il suo sviluppo | Anatomia del corpo umano maschile e femminile, i processi biologici legati alla sessualità, pubertà, menarca, sviluppo ormonale, etc | Consapevolezza e l'accettazione del proprio corpo, messa in atto di pratiche e abitudini di vita salutari | Atteggiamento positivo nei confronti del corpo, promuovendo l'autostima e il rispetto per le differenze fisiche individuali |
| Salute sessuale e riproduttiva | Igiene, metodi contraccettivi, Infezioni Sessualmente Trasmissibili, Gravidanze Indesiderate, etc. | Usare correttamente il metodo contraccettivo adeguato, saper comunicare con l'altro in relazione alla salute sessuale | Rispetto reciproco nelle relazioni, assunzione di responsabilità condivise |
| Sviluppo affettivo e l'intelligenza emotiva | Dinamica delle emozioni, dell'affettività e della gestione del proprio mondo emotivo, alfabetizzazione emotiva | Competenze nella comunicazione emotiva, nella gestione dello stress e nella costruzione di relazioni empatiche | Approccio aperto e comprensivo alle emozioni, cultura emotiva basata sul supporto e sulla consapevolezza emotiva |
| Identità, genere e orientamenti sessuali | Costrutti dell'identità sessuale, differenze tra identità biologica, identità di genere, ruoli di genere, orientamenti sessuali | Consapevolezza e il rispetto per le differenze di genere, capacità di sostenere atteggiamenti inclusivi contrastando stereotipi dannosi | Sviluppo di una cultura basata sull'uguaglianza di genere e sulla non discriminazione nelle relazioni e nella società |

| | Sapere | Saper Fare | Saper Essere |
|--------------------------------------|--|--|--|
| Relazioni | Dinamiche relazionali, dalla formazione dei legami affettivi all'importanza della comunicazione | Saper comunicare in modo efficace i propri bisogni e le proprie esigenze, capacità di risoluzione dei conflitti | Sviluppo di relazioni basate sul rispetto, sulla consensualità e sulla comprensione delle esigenze reciproche |
| Diritti, cultura e pregiudizi | Diritti sessuali, i sexual scripts, tabù e pregiudizi legati alla sessualità e al genere | Capacità di riconoscere e contrastare atteggiamenti negativi e pregiudizi verso alcuni aspetti legati alla sessualità | Promozione dei diritti individuali e lotta contro ogni forma di discriminazione |
| Sessualità e media | Ruolo dei media nella formazione dell'identità sessuale, i nuovi fenomeni delle relazioni online, rischi e potenzialità della rete | Saper affrontare in modo sicuro e consapevole il mondo digitale, sfruttandone le potenzialità ma prevenendone i pericoli | Partecipazione responsabile e critica all'uso dei media, promuovendo una visione armonica della sessualità |
| Comportamenti e stili di vita | Atteggiamento sex positive, i comportamenti a rischio, assertività ed empowerment sessuale | Competenze nella gestione dei rischi sessuali e nell'adozione di stili di vita sani | Autonomia nelle decisioni relative alla sessualità e consapevolezza degli impatti dei comportamenti sulla salute a lungo termine |

Oltre le Informazioni

Il percorso non è un elenco di nozioni, ma un allenamento per sviluppare competenze che serviranno in ogni ambito della vita.



Pensiero Critico

Analizzare informazioni e formare opinioni autonome.

Comunicazione Efficace

Esprimere bisogni e ascoltare attivamente.

Empatia e Rispetto

Comprendere prospettive altrui e valorizzare differenze.

Capacità Decisionale

Fare scelte consapevoli e responsabili.

PRIMA MEDIA

Il Corpo che Cresce

Cambiamenti della pubertà e differenze nei tempi di sviluppo individuali.

I cambiamenti fisici nelle ragazze e nei ragazzi.

Come ero - come sono – come sarò

Il mio corpo può essere diverso dal tuo

Emozioni Primarie e secondarie

Emozioni primarie e secondarie

Componenti delle emozioni

Emozioni nel corpo

Vergogna, imbarazzo, paura, curiosità:
riconoscerle e gestirle

Confini Personali

Intimità, privacy, dire sì e no, rispetto del proprio corpo e degli altri.

Spazio intimo vs personale vs sociale

SECONDA MEDIA

Il Corpo che Cresce

Cambiamenti della pubertà: Come ero
- come sono – come sarò

Il mio corpo può essere diverso dal
tuo

Stereotipi di genere

Emozioni Primarie e secondarie

Emozioni primarie e secondarie

Emozioni nel corpo

Vergogna, imbarazzo, paura, curiosità:
riconoscerle e gestirle.

Confini Personali

Intimità, privacy, dire sì e no, rispetto
del proprio corpo e degli altri.

Spazio intimo vs personale vs sociale

Sessualità

Contraccettivi e malattie sessualmente trasmissibili

Miti sul sesso

Identità-orientamento- sesso biologico

Approccio informativo e rispettoso su identità di genere e orientamento sessuale.

Social media e immagine di sé

Like, messaggi, rispetto online. Il dismorfismo digitalizzato: quando l'immagine digitale distorce la percezione di sé.

DIFFERENZA TRA MONDO CONCRETO E MONDO VIRTUALE

TERZA MEDIA

Social media e immagine di sé

Like, messaggi, rispetto online. Il dismorfismo digitalizzato: quando l'immagine digitale distorce la percezione di sé.

♥ Emozioni ad esse connesso

Consenso

Aspetti del consenso
Revenge Porn

Aspetti delle relazioni

Riconoscere dinamiche sane vs tossiche
Una relazione sana quale caratteristiche deve avere?
Stereotipi di genere

Sessualità

Contraccettivi e malattie sessualmente trasmissibili
Miti sul sesso

Identità-orientamento- sesso biologico

Approccio informativo e rispettoso su identità di genere e orientamento sessuale.

Filo rosso: educare al consenso

Il consenso è un pilastro fondamentale dell'educazione socio-affettiva. Non si presume mai: va chiesto, verbalizzato e rispettato sempre.



Abilità comunicative

Comprendere i propri desideri e comunicarli in modo chiaro. Il consenso va espresso esplicitamente, non può essere dato per scontato.



Spazio e confini

Rispetto della distanza fisica e dell'intimità. La vicinanza indesiderata viola la privacy e genera disagio.



Decision making

Autonomia decisionale per resistere alle pressioni dei pari. Scegliere liberamente riconoscendo rischi e conseguenze.

Filo rosso: scatola con domande anonime



Il dialogo come strumento educativo

„Non è un'educazione basata esclusivamente sul trasmettere conoscenze o prescrivere divieti che favorisce condotte responsabili, ma una basata sull'ascolto e sull'accettazione.”

Alberto Pellai



Cosa potete fare come figure di riferimento



Mantenere un dialogo aperto

Create un ambiente in cui fare domande è normale e sicuro. La curiosità va accolta, non repressa.



Ascoltare senza giudicare

A volte i ragazzi hanno solo bisogno di essere ascoltati. Il vostro ascolto autentico costruisce fiducia.



Essere una fonte affidabile

Se non sapete una risposta, cercatela insieme. L'onestà crea credibilità e rafforza il legame educativo.

E' importante agire insieme

L'educazione socio-affettiva è un investimento nel futuro dei vostri studenti. Accompagnateli con calore, rispetto e apertura in questo percorso di crescita. Le competenze che svilupperanno oggi li aiuteranno a costruire relazioni sane e consapevoli per tutta la vita.

📄 **Ricordate:** Non siete soli in questo percorso. Create reti con altri educatori, condividete esperienze e risorse. Insieme possiamo fare la differenza.



SPAZIO PER VOI

DOMANDE

**GRAZIE PER
L'ATTENZIONE**