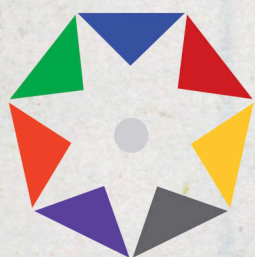
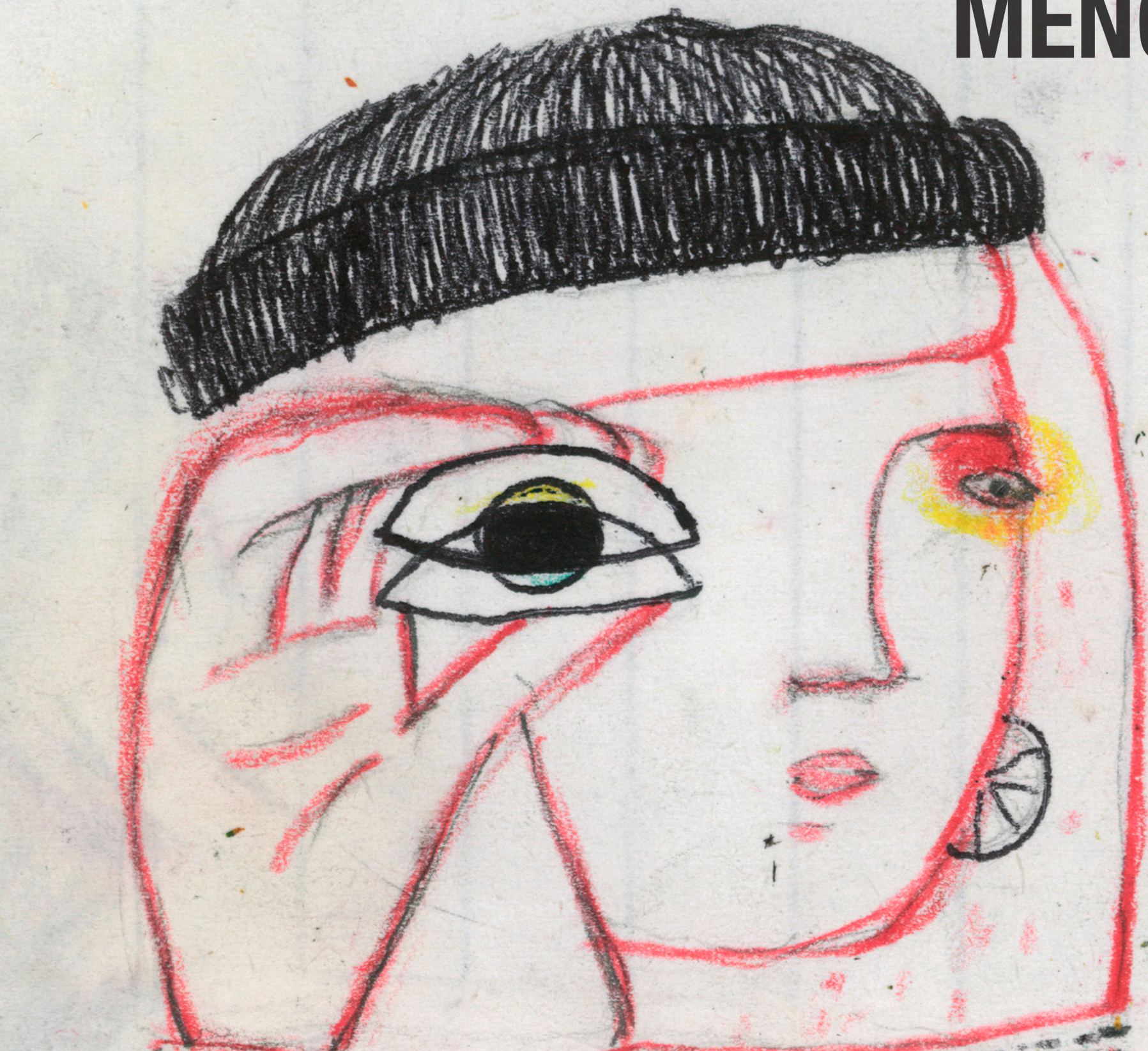


- ARTI FIGURATIVE
- INTERIOR DESIGN
- AUDIOVISIVO E MULTIMEDIA
- FASHION DESIGN
- ARCHITETTURA E AMBIENTE
- GRAFICA



LICEO ARTISTICO MENGARONI





ARTI FIGURATIVE

La pittura, l'illustrazione e il fumetto sono i mezzi espressivi e comunicativi che caratterizzano questo indirizzo di studi. Il corso ha l'obiettivo di fornire una preparazione teorica, metodologica e progettuale per l'illustrazione e il fumetto e di garantire le basi per una ricerca pittorica individuale. Nel corso del triennio, le studentesse e gli studenti, avranno la possibilità di sperimentare il proprio orientamento artistico e la sua naturale applicazione nella vasta produzione editoriale, pubblicitaria e artistica autoriale.



INTERIOR DESIGN

L'indirizzo di studi di Interior Design mira a formare una figura professionale in grado di interpretare lo spazio, attuare soluzioni creative e progettare ambienti chiusi, abitazioni private, esercizi commerciali, luoghi di lavoro, spazi espositivi con l'utilizzo di software in adozione nelle principali aziende e studi del settore. Attraverso attività stimolanti, programmate mediante un dialogo sinergico con le aziende, gli allievi acquisiscono le abilità per organizzare ambienti, ideare oggetti di arredo, scegliere materiali e studiare illuminazioni e colori esprimendo il proprio stile personale.



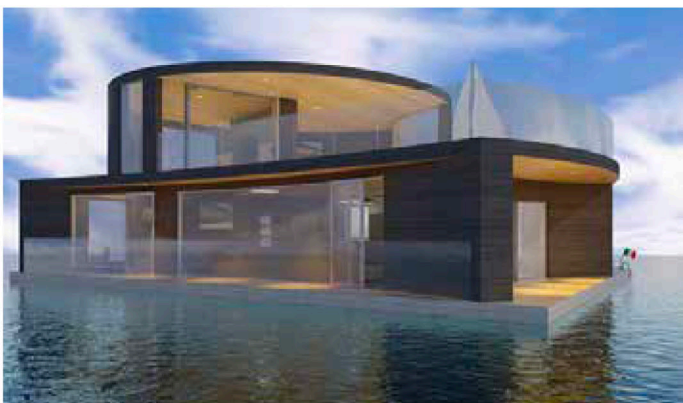
AUDIOVISIVO E MULTIMEDIALE

Il percorso di studi Audiovisivo e Multimediale permette di conseguire una formazione di carattere teorico-pratico, nel settore dell'audiovisivo, attraverso un metodo di ricerca basato sulla relazione tra i linguaggi del cinema, della fotografia, della graphic novel e dell'animazione. Le attività proposte mirano allo sviluppo di specifiche competenze nell'uso delle tecniche di rappresentazione video attraverso la sperimentazione di percorsi di animazione, di ripresa cinematografica e fotografica.



FASHION DESIGN

L'indirizzo di studi Fashion Design prepara le studentesse e gli studenti in un campo che da sempre è il biglietto da visita del prodotto italiano nel mondo. Nelle discipline progettuali e laboratoriali si studiano la teoria e la pratica del disegno di moda, della modellistica e della confezione. Il contatto continuo con il mondo del lavoro e con i principali ateliers di moda, contribuisce alla formazione di figure già esperte o pronte a completare il loro percorso nelle scuole di livello universitario.



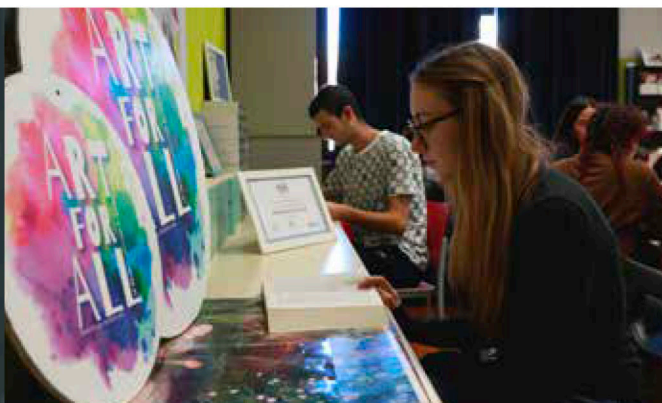
ARCHITETTURA E AMBIENTE

L'indirizzo di Architettura e ambiente si propone di formare una figura in grado di intervenire creativamente nella progettazione dello spazio, considerando gli elementi costitutivi dell'architettura in relazione al contesto storico, sociale, culturale di riferimento, acquisendo competenze teoriche e tecnico-professionali specifiche. Nel Laboratorio si approfondiscono gli aspetti costruttivi e logici dell'architettura, lo studio delle metodologie di comunicazione del progetto e le tecnologie digitali della rappresentazione (grafica vettoriale CAD e BIM ed i software di render).



GRAFICA

Il percorso di studi della sezione di Grafica conduce le studentesse e gli studenti ad acquisire competenze nei vari settori della Grafica Pubblicitaria. Le proposte didattiche e progettuali sono affrontate mediante: l'analisi delle informazioni, il successivo sviluppo ideativo, la realizzazione dei definitivi per la stampa, così da raggiungere un buon livello di competenze artistiche ed informatiche nell'utilizzo dei software specifici impiegati nel settore grafico. L'indirizzo di studi offre diverse opportunità di sviluppo professionale e formativo.



INDIRIZZO OPZIONE INTERNAZIONALE

Il Liceo offre la possibilità di arricchire il curriculum scolastico iscrivendosi, in classe prima, all'indirizzo ad opzione internazionale. Tale percorso prevede un rientro pomeridiano di 2h settimanali per tutti i cinque anni, con lezioni immersive tenute da docente madrelingua e l'insegnamento di discipline non linguistiche in lingua inglese (CLIL: Geography, Art, Literature). Il triennio prevede esperienze progettuali, preparazione alle certificazioni linguistiche e settimana immersiva a Londra (Year 5).



SEZIONE INGLESE POTENZIATO

Le studentesse e gli studenti che scelgono in prima la sezione con inglese potenziato, possono intensificare l'apprendimento della lingua inglese con due ore aggiuntive alla settimana. Il percorso prevede un rientro settimanale di due ore, un approccio didattico immersivo, CLIL Arte e preparazione alle certificazioni linguistiche nel triennio. Il percorso sarà arricchito con la possibilità di effettuare viaggi studio all'estero.

PRIMO BIENNIO

34 ore settimanali da 60 minuti (declinate in 35 unità orarie settimanali da 55/60 minuti; a completamento dell'offerta oraria sono previsti moduli mirati al recupero, al potenziamento e approfondimento didattico, alle attività progettuali).

Si tratta di un biennio comune, caratterizzato dalla presenza di laboratori orientativi per 4 ore settimanali, propedeutici a consolidare negli studenti la scelta dell'indirizzo per il triennio successivo: laboratorio di - Arti figurative; - Fashion design; - Interior design; - Architettura e ambiente; - Grafica; - Audiovisivo e multimediale.

Nel piano degli studi assumono un posto di rilievo le discipline artistiche specifiche del Liceo: discipline plastiche, pittoriche e geometriche. A completamento, i seguenti saperi: lingua e letteratura italiana, lingua inglese, matematica, scienze naturali, storia dell'arte, storia e geografia, scienze motorie, religione. Di fondamentale importanza i percorsi trasversali di educazione civica e le attività per la didattica orientativa.

PIANO DEGLI STUDI BIENNIO COMUNE

Insegnamenti obbligatori	I	II
Lingua e letteratura italiana	4	4
Storia e geografia	3	3
Lingua e cultura straniera	3	3
Matematica	3	3
Scienze	2	2
Storia dell'arte	3	3
Scienze motorie	2	2
Religione cattolica o attività alternative	1	1
TOTALE MODULI	21	21

Insegnamenti specifici

Discipline geometriche	3	3
Discipline grafiche e pittoriche	4	4
Discipline plastiche	3	3
Laboratorio artistico	4	4
TOTALE MODULI	14	14

OPZIONE INTERNAZIONALE

BIENNIO	
1 rientro pomeridiano (2h settimanali)	1 h potenziamento madrelingua inglese 1 h CLIL Geography / CLIL Art

SECONDO BIENNIO

35 ore settimanali da 60 minuti (declinate in 35 unità orarie settimanali da 55/60 minuti; a completamento dell'offerta oraria sono previsti moduli mirati al recupero, al potenziamento e approfondimento didattico, alle attività progettuali, ai Percorsi per le Competenze Trasversali e l'Orientamento - PCTO). Biennio finalizzato all'approfondimento e allo sviluppo delle conoscenze, delle abilità e delle competenze caratterizzanti le singole articolazioni del sistema liceale. Oltre alle discipline obbligatorie presenti sono inserite le seguenti materie di studio: filosofia, chimica e fisica. Di fondamentale importanza i percorsi trasversali di educazione civica e le attività per la didattica orientativa.

QUINTO ANNO

Si prevede la stessa articolazione oraria del secondo biennio. Nel corso dell'ultimo anno di studi si perseguono: a) la piena realizzazione del profilo educativo, culturale e professionale dello studente anche attraverso l'implementazione delle ore laboratoriali; b) il completo raggiungimento degli obiettivi specifici di apprendimento; c) il consolidamento del percorso di orientamento agli studi successivi e all'inserimento nel mondo del lavoro.

PIANO DEGLI STUDI TRIENNIO INDIRIZZO

Attività insegnamenti obbligatori	III	IV	V
Lingua e letteratura italiana	4	4	4
Storia	2	2	2
Lingua e cultura straniera	3	3	3
Filosofia	2	2	2
Matematica	2	2	2
Fisica	2	2	2
Scienze / Chimica	2	2	
Storia dell'arte	3	3	3
Scienze motorie	2	2	2
Religione cattolica o attività alternative	1	1	1
TOTALE MODULI	23	23	21

Insegnamenti specifici di indirizzo

Laboratorio della progettazione	6	6	8
Discipline progettuali	6	6	6
TOTALE MODULI	12	12	14

OPZIONE INTERNAZIONALE

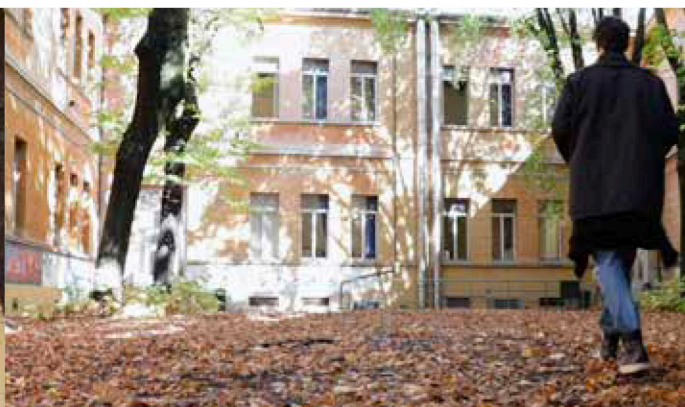
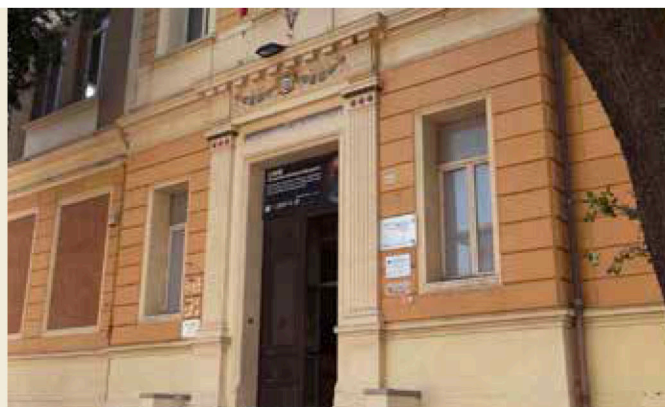
TRIENNIO	
1 rientro pomeridiano (2h settimanali)	Classe 3^a/4^a/5^a 1 h potenziamento madrelingua inglese 1 h CLIL Literature

Cuore pulsante della cultura e dell'arte per la città di Pesaro, il Liceo Artistico Mengaroni coniuga la tradizione artistica del passato con i nuovi saperi caratterizzanti gli indirizzi di studio che rendono unica la sua offerta formativa. Sull'onda delle continue novità normative, ha ampliato i percorsi formativi mantenendo un dialogo costante e proficuo con i principali referenti istituzionali del territorio, del mondo del lavoro e dell'università. In linea con le richieste di una società in continuo e rapido cambiamento, ha pianificato attività didattiche mirate all'acquisizione di competenze chiave declinate in coerenza con gli alfabeti e i linguaggi specifici della contemporaneità.

Nel configurarsi come scuola che muove sinergie tra percorsi disciplinari teorici, fonda sulla progettualità nell'ambito delle arti, i propri laboratori orientativi e indirizzi. Vive di un'utenza ricca di potenziale umano e creativo, annoverando tra i propri studenti figure che si sono distinte nel campo artistico e in settori significativi dell'imprenditorialità che hanno mantenuto stretti rapporti con l'Istituto.

Il liceo si caratterizza per l'attivazione di sei indirizzi - Arti figurative / Architettura e ambiente / Fashion design / Audiovisivo e multimediale / Interior design / Grafica - che consentono agli allievi di vivere esperienze educative/formative coinvolgenti e sviluppare il loro potenziale creativo.

Serena Perugini_Dirigente Scolastico



LICEOARTISTICO MENGARONI

Corso XI Settembre 201
61121 Pesaro
Tel. 0721 31416
pssd07000n@istruzione.it
www.liceomengaroni.edu.it