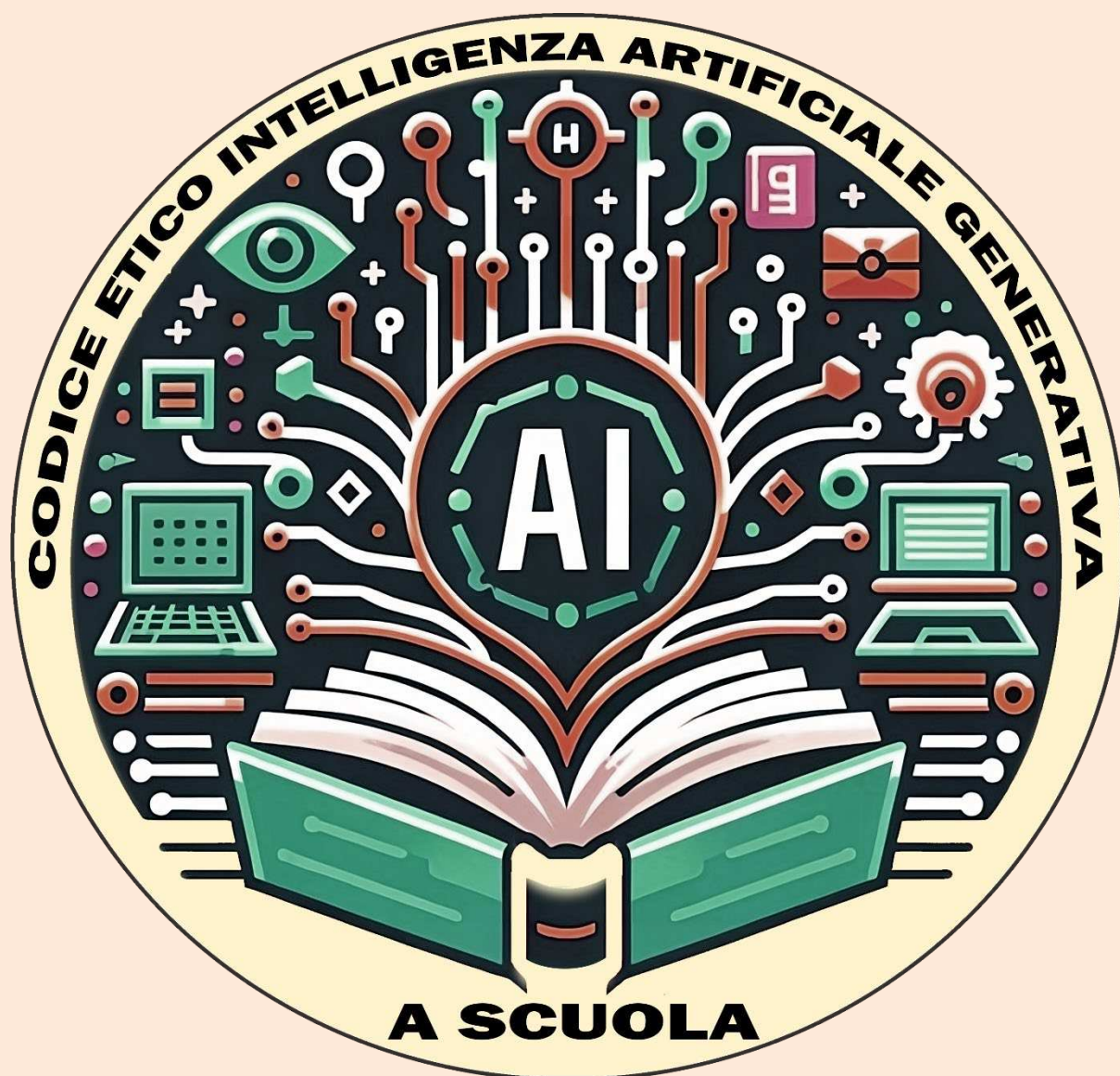


Codice Etico sull'uso dell'Intelligenza Artificiale Generativa a Scuola



“Alcune persone temono che l’intelligenza artificiale ci farà sentire inferiori, ma in realtà chiunque sano di mente dovrebbe avere un complesso di inferiorità ogni volta che guarda un fiore.”
(Cit. Alan Kay, scienziato)

By ISIS EUROPA - Team Leader: prof. Roberto Castaldo



Premessa

Questo Codice Etico si configura come un necessario complemento al “**Manifesto per l’Intelligenza Artificiale Generativa a Scuola**”, disponibile su www.miasedu.it.

Mentre il Manifesto stabilisce una cornice teorica e i principi fondamentali per l’integrazione etica e pedagogica dell’IA nei contesti educativi, il Codice Etico, fondato su valori come la trasparenza, l’equità, la responsabilità e il rispetto della dignità umana, ha una funzione pragmatica e operativa: trasformare questi principi ispiratori in linee guida concrete, implementabili e verificabili nel quotidiano delle istituzioni scolastiche, tenendo nella giusta considerazione l’impatto delle nostre scelte su ogni membro delle nostre comunità scolastiche e sull’ambiente, così da promuovere applicazioni della tecnologia che siano inclusive e benefiche per la collettività.

La necessità di una distinzione tra i due documenti – **Manifesto e Codice** – si fonda sulla complessità delle sfide pedagogiche, etiche e tecniche poste dall’adozione nel mondo dell’educazione delle tecnologie emergenti. In un’epoca segnata da rapide trasformazioni digitali, è imperativo garantire che l’Intelligenza Artificiale Generativa (GenAI) non solo non snaturi l’apprendimento umano, ma riesca ad arricchirlo promuovendo l’autenticità, la personalizzazione e l’inclusione.

Questo Codice si propone di colmare il divario tra teoria e pratica attraverso strumenti attuativi che riflettono le esigenze dei principali attori della comunità scolastica: studenti, docenti e dirigenti, senza per questo sottovalutare l’importanza di tutta la comunità scolastica, famiglie in primis. L’obiettivo primario è favorire un utilizzo responsabile dell’IA che mantenga centrale il valore delle relazioni umane e lo sviluppo delle competenze critiche e creative. Ciò implica un approccio etico che sia in grado di prevenire i rischi di disumanizzazione, di bias sistemici e di dipendenza tecnologica, che sappia bilanciare innovazione e valori educativi consolidati e che contribuisca alla creazione di fiducia, per garantire che questa potentissima tecnologia venga sempre utilizzata lealmente e per il bene comune.

In particolare, il presente documento sottolinea come **l’IA possa fungere da catalizzatore per un apprendimento autentico e significativo**. L’adozione della GenAI non deve mai ridursi a un mero strumento di efficientamento burocratico o di facilitazione tecnica, ma deve essere concepita come un elemento abilitante per esperienze educative più personalizzate, equitative e inclusive.

Per fare ciò, il Codice propone linee guida concrete che si articolano su due piani fondamentali:

- il primo, più operativo, dedicato alla **gestione pratica dell’IA** nel contesto scolastico;

By ISIS EUROPA - Team Leader: prof. Roberto Castaldo





- il secondo, più riflessivo, orientato alla **promozione di una cultura dell'uso critico e consapevole della tecnologia**.

L'integrazione dell'IA nelle pratiche didattiche e organizzative non può prescindere da una riflessione continua su come queste innovazioni impattano sulle dinamiche pedagogiche, sui processi cognitivi e sulle relazioni interpersonali.

Questa responsabilità è condivisa tra tutte le componenti della comunità scolastica. I docenti sono chiamati a guidare l'integrazione dell'IA come mezzo di supporto didattico e non come fine ultimo, e a favorire con ogni mezzo l'autonomia intellettuale e la capacità critica degli studenti. Gli studenti, dal canto loro, devono essere educati a un uso etico e responsabile dell'IA, a riconoscere i limiti degli strumenti tecnologici e a preservare l'originalità del proprio pensiero, e in questo il ruolo delle famiglie era e rimane essenziale. I dirigenti scolastici, infine, devono creare le condizioni organizzative e formative necessarie per sostenere questa transizione.

In definitiva, questo Codice Etico mira a sostenere un approccio all'IA che sia al tempo stesso dinamico e radicato nei valori educativi fondamentali. Promuove un dialogo aperto e costante tra tecnologia e pedagogia, e incoraggiare un'evoluzione responsabile della scuola in linea con le sfide e le opportunità del XXI secolo. L'obiettivo è preparare le future generazioni a navigare in un mondo complesso e interconnesso, e sviluppare competenze che siano al contempo umanistiche, tecnologiche e critiche.





Valori Fondamentali

1. Umanizzazione dell'Apprendimento

- Garantire che l'interazione con l'IA non sostituisca il rapporto umano tra docenti e studenti, ma piuttosto lo arricchisca.
- Sostenere lo sviluppo delle competenze socio-emotive, favorendo il dialogo e l'interazione diretta tra studenti e insegnanti.
- Assicurare che l'IA sia utilizzata per personalizzare l'esperienza educativa, mantenendo centrale il ruolo dell'insegnante come guida e mediatore dell'apprendimento, e dello studente come protagonista insostituibile del proprio processo di apprendimento.

2. Onestà e Trasparenza

- Dichiarare esplicitamente l'impiego dell'IA generativa nei lavori prodotti.
- Fornire spiegazioni dettagliate su come e quando l'IA viene utilizzata, affinché sia comprensibile a tutti gli attori coinvolti.
- Assicurare la trasparenza nei confronti degli studenti, delle famiglie e degli altri membri della comunità scolastica.

3. Autenticità dell'Apprendimento

- Salvaguardare l'originalità del pensiero e dell'elaborazione degli studenti, garantendo che l'IA non comprometta il valore intrinseco dell'apprendimento personale.
- Impiegare l'IA esclusivamente come strumento di supporto e amplificazione, piuttosto che come sostituto dei processi cognitivi individuali.
- Promuovere e valorizzare il processo creativo autonomo, assicurando che l'influenza dell'IA sia sempre chiaramente distinta dal contributo umano.

4. Equità e Inclusione

- Assicurare un accesso equo e non discriminatorio agli strumenti di IA, tenendo conto delle diverse condizioni socioeconomiche degli studenti.
- Mitigare il divario digitale mediante politiche di inclusione tecnologica e attraverso l'offerta di risorse adeguate a tutti i discenti.
- Rispettare le diverse esigenze di apprendimento, garantendo che l'uso dell'IA sia orientato a supportare la reale inclusione di tutti gli studenti.





Pratiche da Evitare

1. Plagio e Disonestà

- Presentare come propri i contenuti generati dall'IA senza una dichiarazione esplicita del loro utilizzo.
- Utilizzare l'IA per aggirare il processo educativo, compromettendo così lo sviluppo delle competenze personali.
- Falsare le valutazioni scolastiche mediante l'uso non dichiarato dell'IA.

2. Uso Improprio

- Generare contenuti discriminatori, violenti o dannosi mediante l'impiego dell'IA.
- Condividere dati personali con sistemi di IA senza il consenso informato degli interessati.
- Utilizzare l'IA per finalità non correlate all'apprendimento e non pertinenti agli obiettivi formativi.

Dichiarazione di Adozione del Codice

La comunità scolastica si attiva per:

- **Adozione del codice**
 - Rispettare e far rispettare questo codice etico, diffondendo la consapevolezza dell'importanza di un uso responsabile dell'IA.
 - Segnalare prontamente eventuali violazioni del codice, promuovendo lo sviluppo di un clima diffuso di fiducia, responsabilità e miglioramento continuo.
 - Contribuire attivamente all'aggiornamento e al perfezionamento delle pratiche d'uso dell'IA, in linea con gli sviluppi tecnologici ed educativi.
 - Promuovere una cultura dell'uso etico dell'IA, ponendo al centro l'apprendimento significativo e lo sviluppo delle competenze critiche.
- **Sviluppo delle Competenze**
 - Promuovere il pensiero critico e l'autonomia di giudizio, educando gli studenti a valutare con discernimento i contenuti generati dall'IA.
 - Insegnare la verifica delle fonti, sviluppando la capacità di identificare e confermare l'affidabilità delle informazioni.
 - Sviluppare le capacità di analisi e sintesi, assicurando che l'IA sia utilizzata come mezzo per amplificare le competenze cognitive.
- **Tutela della Comunità**
 - Proteggere la privacy e la dignità di ogni individuo, evitando la raccolta e l'uso improprio di dati personali.

By ISIS EUROPA - Team Leader: prof. Roberto Castaldo





- Realizzare e mantenere un ambiente di apprendimento inclusivo e sicuro, nel quale ogni studente possa sentirsi rispettato e valorizzato.
- Promuovere la collaborazione etica, incoraggiando una cultura di responsabilità condivisa e trasparenza nell'uso delle tecnologie.

Impegni della Comunità Scolastica

Per i Docenti

- Impiegare l'IA con l'obiettivo di potenziare e umanizzare la didattica, evitando accuratamente di sostituire interamente l'interazione diretta con gli studenti.
- Verificare la validità e l'affidabilità dei contenuti generati dall'IA, valutando criticamente la loro pertinenza e correttezza.
- Educare gli studenti a un uso critico e consapevole dell'IA, sviluppando la loro capacità di discernere e riflettere sul materiale prodotto.
- Adottare criteri di valutazione equi e trasparenti, tenendo in considerazione l'uso dichiarato dell'IA e distinguendo chiaramente il contributo umano da quello automatizzato.

Per gli Studenti

- Dichiarare in modo trasparente e dettagliato l'uso dell'IA all'interno dei propri lavori, evidenziando le parti del progetto in cui è stata coinvolta.
- Utilizzare l'IA come strumento di supporto alla comprensione e alla rielaborazione dei concetti, senza che essa sostituisca il processo di apprendimento personale.
- Preservare la propria voce e creatività, assicurando che il contributo originale sia preminente rispetto a quello dell'IA.
- Verificare accuratamente le informazioni ottenute mediante l'IA, utilizzando fonti attendibili per confermarne l'accuratezza.

Per la Scuola

- Fornire linee guida chiare e dettagliate sull'uso dell'IA, definendo protocolli di utilizzo appropriati per contesti educativi diversi.
- Garantire una formazione adeguata e continua sia per i docenti che per gli studenti sull'utilizzo responsabile degli strumenti di IA.
- Proteggere la privacy e i dati personali degli utenti, adottando misure di sicurezza rigorose per prevenire l'uso improprio delle informazioni.
- Monitorare e aggiornare regolarmente le pratiche d'uso dell'IA in ambito scolastico, adattandole alle evoluzioni normative e tecnologiche.





Esempi di Applicazione del Codice Etico

1. Scenari di Uso Corretto

In Classe

- **Brainstorming Guidato**
 - Scenario: Gli studenti utilizzano l'IA per generare idee preliminari per un progetto.
 - Uso corretto: "Ho utilizzato ChatGPT (*link della chat*) per ottenere spunti iniziali, che ho poi elaborato personalmente per sviluppare il mio progetto."
 - Esempio: Raccolta di idee per un tema di italiano, seguita da uno sviluppo originale basato su riflessioni personali.
- **Supporto alla Comprensione**
 - Scenario: Utilizzo dell'IA per semplificare concetti complessi.
 - Uso corretto: "Ho chiesto all'IA di spiegare il teorema in termini semplificati per facilitarne la comprensione."
 - Esempio: Richiedere spiegazioni alternative su un concetto di fisica per migliorare la comprensione.
- **Verifica delle Fonti**
 - Scenario: Uso dell'IA per identificare fonti di informazione.
 - Uso corretto: "L'IA mi ha suggerito delle fonti che ho successivamente verificato utilizzando una biblioteca digitale."
 - Esempio: Ricerca di riferimenti bibliografici per una ricerca storica, seguita dalla verifica della loro affidabilità.

Per i Docenti

- **Personalizzazione Didattica**
 - Scenario: personalizzazione di materiali didattici per rispondere a differenti stili di apprendimento.
 - Uso corretto: Utilizzo dell'IA per generare versioni alternative di una spiegazione, adattate alle diverse preferenze e necessità degli studenti.
 - Esempio: Creazione di schede di lavoro differenziate per livello di comprensione.
- **Feedback Formativi**
 - Scenario: Supporto nella formulazione di feedback costruttivi.
 - Uso corretto: Utilizzare l'IA per suggerire diversi approcci al feedback, che poi vengono adattati in funzione delle esigenze specifiche degli studenti.
 - Esempio: Generazione di bozze di commenti personalizzati per i compiti, al fine di migliorare il percorso di apprendimento.





2. Scenari di Uso Scorretto

Da Evitare

- **Plagio Mascherato**
 - Scenario: Realizzazione di una relazione.
 - Uso scorretto: Presentare il testo generato dall'IA come lavoro proprio.
 - Alternativa Corretta: Utilizzare l'IA esclusivamente per la fase di pianificazione e sviluppo delle idee, elaborando poi personalmente il contenuto.
- **Bypass dell'Apprendimento**
 - Scenario: Uso dell'IA per risolvere esercizi matematici.
 - Uso scorretto: Copiare le soluzioni senza comprendere il processo sottostante.
 - Alternativa Corretta: Chiedere all'IA di spiegare i passaggi per acquisire una comprensione più profonda del processo risolutivo.

3. Esempi di Best Practices

Per la Valutazione

- **Compito in Classe**
 - Dichiarazione Preventiva: Gli studenti devono specificare se e come utilizzeranno l'IA.
 - Documentazione del Processo: Conservare una registrazione delle interazioni con l'IA.
 - Riflessione Critica: Spiegare come l'IA ha supportato il processo di apprendimento, evidenziando il contributo personale.

Per la Collaborazione

- **Progetto di Gruppo**
 - Ruoli Chiari: Definire chi gestisce l'interazione con l'IA.
 - Trasparenza: Condividere con il gruppo le richieste fatte all'IA.
 - Sintesi Collettiva: Elaborare congiuntamente i contenuti generati, integrando il contributo dell'IA con il lavoro collettivo.

4. Protocolli di Utilizzo

In Fase di Studio

1. Formulare domande chiare e specifiche.
2. Verificare le risposte ottenute tramite altre fonti affidabili.
3. Rielaborare autonomamente le informazioni fornite dall'IA.
4. Documentare il processo di apprendimento, specificando le interazioni con l'IA.

In Fase di Produzione

1. Pianificare accuratamente il lavoro prima di utilizzare l'IA.





2. Impiegare l'IA per aspetti specifici, mantenendo il controllo creativo del progetto.
3. Integrare il contributo dell'IA con il proprio lavoro in modo coerente e originale.
4. Citare esplicitamente l'uso dell'IA nella presentazione finale, indicando il suo ruolo nel processo.

5. Checklist di Conformità Etica

Per ogni utilizzo dell'IA, porsi le seguenti domande:

- Ho dichiarato esplicitamente l'uso dell'IA?
- Il mio utilizzo dell'IA rende realmente più umano e migliore il processo di apprendimento?
- Ho verificato l'accuratezza delle informazioni ottenute?
- Ho preservato la mia voce e il mio contributo originale?
- Sono in grado di spiegare il processo di creazione, incluso l'apporto dell'IA?
- Ho rispettato la privacy e la dignità di tutte le persone coinvolte?

Questi esempi pratici offrono una guida concreta per l'applicazione quotidiana del codice etico, aiutando la comunità scolastica a navigare le sfide etiche e pedagogiche dell'impiego dell'IA generativa nel contesto educativo.

Contatti

ISIS Europa: www.isiseuropa.edu.it

MIAS EDU: www.miasedu.it

Team Leader: Prof. Roberto Castaldo r.castaldo@gmail.com

