

### E' importante:

1. Asportare le lendini con un pettine a denti fitti dopo il trattamento con il prodotto.
2. Eseguire un controllo sistematico a tutti i membri della famiglia.
3. Lavare lenzuola, federe e indumenti con acqua calda (superiore a 54°C); i capi di abbigliamento che non possono essere lavati ad acqua dovranno essere lavati a secco o riposti e chiusi in sacchetti di plastica per 10 giorni.
4. Immergere spazzole e pettini in acqua calda ad almeno 54° C per almeno 5 minuti o trattarli con il prodotto usato per uccidere i pidocchi.
5. Passare l'aspirapolvere su divani, tappeti e sedili dell'auto.

### E' inoltre importante sapere che:

- **La frequenza scolastica è possibile solo dopo aver effettuato il trattamento.**
- A scuola i bambini non devono essere isolati o mandati a casa per la presenza di pidocchi.

### NOTA BENE:

**E' SCORRETTO USARE I PRODOTTI PER L'ELIMINAZIONE DEI PIDOCCHI SE NON VI E' INFESTAZIONE. L'UNICA ECCEZIONE E' IL TRATTAMENTO DEI COMPAGNI DI LETTO DELLA PERSONA INFESTATA DA PIDOCCHI.**



## PREVENZIONE DELLA PEDICULOSI NELLE COLLETTIVITA'



## Ciclo vitale del pidocchio

Il **pidocchio** della testa è un piccolo insetto, di colore grigio-biancastro, senza ali, con il corpo appiattito e le zampe fornite di uncini particolari che gli permettono di attaccarsi fortemente a capelli e peli in genere; è fornito, inoltre, di un apparato buccale adatto a perforare la cute e a succhiarne il sangue. E' un parassita (organismo che vive "a carico" di altri organismi) e si nutre pungendo la parte del corpo colpita. **Vive e si riproduce solo sull'essere umano** (capelli, ciglia, sopracciglia, barba), prediligendo la zona della nuca e quella dietro l'orecchio. Il sintomo principale, che può mancare, è il prurito causato da una reazione allergica alla saliva del parassita.

**Non rappresenta un pericolo per la salute, perché non trasmette alcun tipo di malattia.**

La trasmissione avviene, soprattutto, per contatto diretto testa a testa o indirettamente mediante il contatto con effetti personali quali pettini, spazzole, cappelli, sciarpe, ecc.

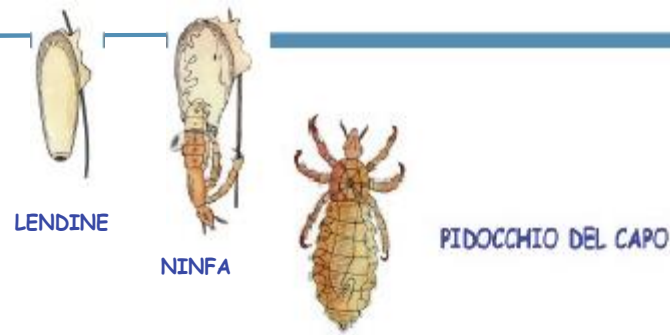
**Sono necessari circa 30 secondi affinché un pidocchio si trasferisca da una testa all'altra.**

Una volta allontanato dal cuoio capelluto il parassita non sopravvive più di 24 - 48 ore.

La femmina del pidocchio, durante le 3-4 settimane di vita, depone un numero di uova (lendini) che oscilla tra le 100 e le 300, mediamente 5 al giorno.

**Le lendini**, di colore biancastro, hanno forma ovoidale e lunghezza di circa 1 millimetro, sono attaccate al fusto del capello, a pochi millimetri dal cuoio capelluto, con una colla naturale, difficile da sciogliere, e seguono la crescita dei capelli.

Dopo 6-10 giorni si schiudono, dando origine ad una **ninfa** che dopo altri 7-13 giorni diventa un **pidocchio adulto**.



## Misure preventive

E' impossibile prevenire completamente le infestazioni da pidocchi. I bambini, in particolar modo nelle collettività, tendono ad avere frequenti contatti diretti e prolungati tra le loro teste ed è possibile lo scambio di oggetti personali (cappelli, ecc.). **L'infestazione non è influenzata dalla lunghezza dei capelli, non è un segno di sporizia e può essere riscontrata in tutti i gruppi sociali.**

Le seguenti misure preventive hanno dimostrato una buona efficacia:

- mettere in atto una **sorveglianza accurata**, con ispezioni (in particolare sulla nuca e dietro le orecchie) in occasione di ogni lavaggio della testa, per escludere la presenza di lendini. L'utilizzo del pettine a denti fitti è utile anche in questa fase.
- **educare i bambini ad evitare lo scambio di oggetti personali** quali pettini, cappelli, sciarpe, nastri, fermagli per capelli, ecc.);
- **educare i bambini ad evitare che i capi di vestiario vengano ammuccati** (soprattutto nelle scuole e nelle palestre sarebbe opportuno che ad ogni bambino venisse assegnato un armadietto personale);
- effettuare un controllo sistematico a tutti i componenti della famiglia, in particolare ai bambini, in caso di infestazione.

## Trattamento

In commercio sono disponibili numerosi prodotti, ma non di tutti esistono prove di efficacia. **Devono essere consigliati dal medico, che prescriverà il trattamento più idoneo e dovranno essere seguite le indicazioni presenti nel foglietto illustrativo.**

**E' necessario scegliere prodotti in crema, gel, schiuma o lozione, perché più concentrati ed efficaci, mentre sono da evitare i prodotti in forma di shampoo.**

I prodotti dovranno essere conservati in luoghi non accessibili ai bambini.

**La permetrina all'1% risulta tra i farmaci più efficaci contro i pidocchi.** Si tratta di un piretroide sintetico che uccide sia i pidocchi che le uova e, al contrario delle piretrine naturali, non causa reazioni allergiche in persone con sensibilità al crisantemo. E' ben tollerata, anche se sono possibili reazioni cutanee locali; è sconsigliato l'uso di questo prodotto sotto i 6 mesi di età. Possiede un'azione residua in grado di uccidere le ninfe che emergono dalle uova non uccise dal trattamento.

**La crema a base di permetrina si applica sui capelli, si lascia agire per 10 minuti e si risciacqua abbondantemente.**

E' possibile utilizzare anche altri preparati contenenti piretrine e piperonilbutossido o malathion allo 0,5%.

Sono anche in commercio prodotti che agiscono in modo fisico: il dimeticone al 4%, che avvolge i pidocchi e le uova con una pellicola che li fa soffocare e una miscela di oli naturali che ostruiscono l'apparato respiratorio dell'insetto.